

Jaarverslag 2020

DEEL 3 - DUURZAAMHEIDSVERSLAG



S I P E F

Intro

Over dit verslag

In het Duurzaamheidsverslag van SIPEF voor 2020 worden de milieugerelateerde, economische en sociale prestaties van alle operationele en beheeractiviteiten binnen de Groep behandeld. Dit omvat zowel de oliepalm-, rubber-, thee- en bananenactiviteiten in Indonesië, Papoea-Nieuw-Guinea en Ivoorkust als de activiteiten van het Hoofdkantoor in België. Het doel van dit verslag is nogmaals te wijzen op de verbintenissen die SIPEF is aangegaan en die zijn verankerd in het Verantwoordelijk Plantagebeleid¹ (“Responsible Plantations Policy” - RPP) van het bedrijf.

Het Duurzaamheidsverslag werd voor het eerst opgenomen in het Jaarverslag van 2019, in overeenstemming met de wettelijke vereiste om over niet-financiële informatie te rapporteren. Het beschreef de prestaties van de Groep in 2018 en 2019 en vormde de overgang van de laatste tweejaarlijkse publicatie van het Duurzaamheidsverslag van SIPEF op de website naar het Jaarverslag van vandaag. Vanaf het Jaarverslag van 2020 zal het Duurzaamheidsverslag zich toespitsen op de jaarlijkse prestaties van de Groep voor het boekjaar waarop het verslag betrekking heeft.

De structuur en inhoud van dit verslag zijn gebaseerd op de Belgische wetgeving betreffende niet-financiële informatie en de duurzame ontwikkelingsdoelstellingen (“Sustainable Development Goals” - SDG’s) van de Verenigde Naties en zijn verder geïnspireerd door de GRI-index (“Global Reporting Initiative”).

SIPEF heeft geen beroep gedaan op derden om de inhoud van dit rapport te staven, maar de Groep onderzoekt momenteel of het nodig is dergelijk toezicht permanent in te voeren op basis van opmerkingen van haar stakeholders. De Groep gelooft echter dat haar verschillende certificeringen de stakeholders voldoende garanties voor haar prestaties bieden.

In het verslag worden de prestaties van de Groep in hun context weergegeven, vooral in verhouding tot de unieke ecologische en sociale landschappen in Indonesië, Papoea-Nieuw-Guinea en Ivoorkust.

¹ www.sipef.com/hq/sustainability/policies/responsible-plantations-policy/

Inhoud

Over dit verslag	2	4. Waterbeheer	60
Materialiteitsmatrix	4	1. Vermindering van het watergebruik	61
		2. Lozing van afvalwater	62
Boodschap van de gedelegeerd bestuurder	6	5. Rendementsverhoging	63
		1. Productkwaliteit & Productiviteit	64
		2. Verdant Bioscience Pte Ltd	66
Verwezenlijkingen en doelstellingen	14	Sociaal verantwoorde thema's	68
		1. Eerlijke arbeidspraktijken	70
De duurzaamheidsaanpak van SIPEF	18	2. Impact op de gemeenschap	74
1. Verantwoordelijk plantagebeleid	21	3. Lokale boeren	77
2. Verantwoordelijk aankoopbeleid	22	Respect voor de mensenrechten	80
3. Beste beheerpraktijken	22	1. Kinderarbeid	82
4. Certificeringen	22	2. Degelijke verloning	82
5. Traceerbaarheid	34	3. Vakbonden	82
6. Bestuursstructuur	35	Ethische thema's	83
7. Referentiemodel: UNSDG's	37	1. Gedragscode	83
Milieuthema's	39	2. Algemeen privacybeleid	86
1. Uitstoot van broeikasgassen	41	Bijlage	87
1. Geen ontbossing en geen veengebieden	42	Voor meer inlichtingen	93
2. Uitstoot van broeikasgassen uit vloeibare afvalstoffen van palmoliefabrieken	46	Verantwoordelijke personen	94
3. Uitstoot van broeikasgassen uit het gebruik van fossiele brandstoffen	48		
2. Bescherming, behoud en herstel van terrestrische ecosystemen en biodiversiteit	49		
1. HCV/HCSA	50		
2. Milieubehoud	50		
3. Herbebossingsprogramma (Ivoorkust)	54		
4. Vermindering van gebruik van hout als brandstof (Ivoorkust)	56		
5. Brandpreventie	56		
3. Gebruik van chemicaliën	58		
1. Meststoffen	58		
2. Pesticiden	59		
3. Compost	60		

Materialiteitsmatrix

Het bedrijfsmodel van SIPEF wordt gekenmerkt door een sterke betrokkenheid van de stakeholders bij de duurzame ontwikkeling van haar activiteiten. Alleen door samen te werken met klanten, sociaal en ecologisch geïnspireerde niet-gouvernementele organisaties (ngo's), producenten, onderzoekers en andere bereidwillige stakeholders, zowel uit de privésector als uit de publieke sector, kunnen veilige, verantwoorde en duurzame standaarden en praktijken worden ingevoerd en bevorderd in de sector.

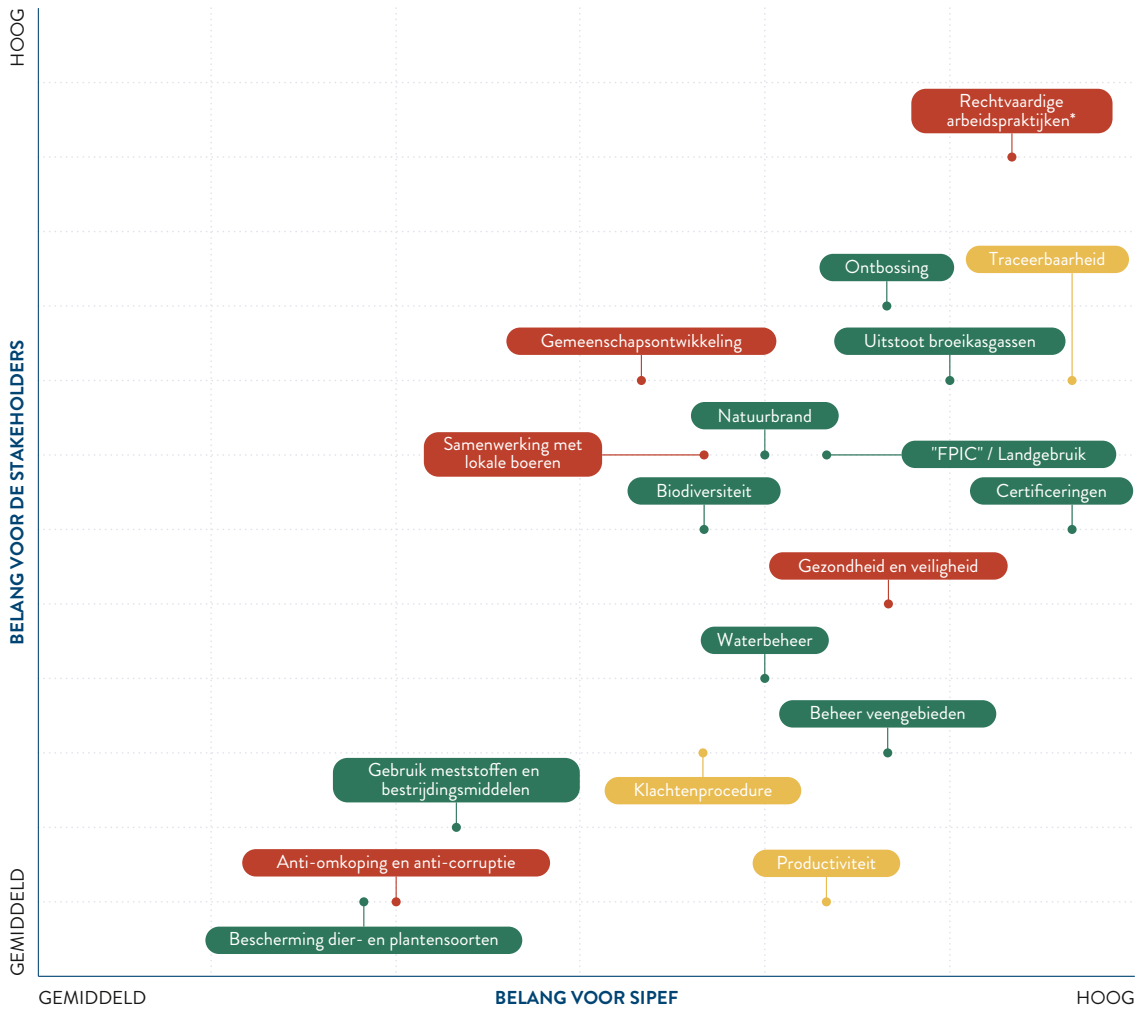
In maart en april 2017 heeft het senior management van SIPEF in drie intensieve workshops de verschillende punten ingedeeld naar hun belang voor de Groep. Elk jaar worden alle onderwerpen van de materialiteitsmatrix geëvalueerd, gewijzigd, geherclassificeerd of afgerond afhankelijk van de nieuwste inzichten op het vlak van duurzaamheid. Aangezien er over de jaren heen vooruitgang is geboekt, is de focus op het gebied van duurzaamheid verschoven naar nieuwe domeinen waar verbetering mogelijk is. De Groep gaat hierin mee omdat zij zo haar inspanningen opnieuw kan afstemmen om de activiteiten te verbeteren.

Bij het opstellen van het Duurzaamheidsverslag van 2020 heeft het duurzaamheidsteam van SIPEF, onder begeleiding van PricewaterhouseCoopers, een benchmarking uitgevoerd van klanten, sociale en milieu-ngo's en andere plantagebedrijven. SIPEF heeft onder andere initiatieven met meerdere stakeholders zoals de "Roundtable on Sustainable Palm Oil" (RSPO) en de "Palm Oil Innovation Group" (POIG) onder de loep genomen, net als bestaande benchmarks, meer bepaald die in de "Sustainable Palm Oil Transparency Toolkit" (SPOTT) die de "Zoological Society of London" heeft gepubliceerd.

Aan de hand van deze kritische screening werden de belangrijkste bedrijfsaspecten vastgelegd voor de stakeholders en de Vennootschap. SIPEF is er zich van bewust dat het ontzettend belangrijk is voor de voortzetting van de activiteiten van de Groep om te weten wie haar verschillende stakeholders zijn en voortdurend met hen in dialoog te gaan.

De Vennootschap is van mening dat de relevantie van de diverse onderwerpen in deze matrix nog niet gewijzigd is sinds 2019 en nog steeds van toepassing is in 2020.

SIPEF MATERIALITEITSMATRIX



- Maatschappelijk (people)
- Milieu (planet)
- Prestaties (product)

* met inbegrip van het verhinderen van Kinderarbeid, Gelijke Behandeling en het Welzijn van de Werknemers

Boodschap van de gedelegeerd bestuurder

Ik ben verheugd het Duurzaamheidsverslag van SIPEF te kunnen voorstellen voor het boekjaar 2020. Voor de tweede maal op rij is dit verslag geïntegreerd in het Jaarverslag van de Vennootschap. Ik ben ervan overtuigd dat het belangrijk is het Duurzaamheidsverslag voor te stellen als een onlosmakelijk deel van de jaarlijkse berichtgeving van de Groep. Alleen op deze wijze kan een volledig beeld verkregen worden van de activiteiten van de Groep en de impact ervan op haar omgeving. Duurzaamheid is immers al van in het begin een essentieel onderdeel van het bedrijfsmodel van de Groep en loopt als een rode draad door het hele bestaan en de verwezenlijkingen van de Vennootschap. De arbeidsintensieve plantageactiviteiten van SIPEF in de tropische landbouw zijn onafscheidelijk verbonden met respect voor de planeet en de mens.

Met het Duurzaamheidsverslag wil SIPEF niet alleen de evolutie van haar reeds bestaande duurzaamheidsbeleid in het daglicht zetten, maar vooral de meest recente ontwikkelingen en toepassingen ervan in de praktijk toelichten. Daarbij is het belangrijk te vermelden dat de agro-industriële activiteiten van de Groep betrekking hebben op gewassen die tot maturiteit komen na een aantal jaren en de impact ervan op de natuurlijke en sociale omgeving dus ook enkel op lange termijn kan geëvalueerd worden. De Groep wil zich blijvend inzetten om haar prestaties te verbeteren en haar inspanningen op het vlak van duurzaamheid te integreren in en af te stemmen op zijn activiteiten.

Als tropisch landbouwbedrijf blijft SIPEF focussen op de verkoop van ruwe palmolie (“Crude Palm Oil” – CPO), ruwe palmpitolie (“Crude Palm Kernel Oil” – CPKO) en palmpitten (“Palm Kernels” – PK), allemaal via gecertificeerde verkoopkanalen, gecontroleerd door de “Roundtable on Sustainable Palm Oil” (RSPO) en de “International Sustainability and Carbon Certification” (ISCC), voor consumptie in de voedingsindustrie en voor de productie van groene energie. Dit marketingbeleid is overigens ook van toepassing op de andere producten van de Groep: thee, rubber en bananen. In 2019 kon Plantations J. Eglin in Ivoorkust zijn eerder verworven “Rainforest Alliance”-certificatie uitbreiden met een Fairtrade-label voor de bananenplantage van Motobé. De twee andere bananenplantages, Agboville and Azaguié, ontvingen de Fairtrade-certificatie in 2020. De Groep kan er dus trots op zijn dat nu al haar bananenactiviteiten Fairtrade gecertificeerd zijn. Deze evolutie bewijst eens te meer dat SIPEF voortdurend haar aandacht richt op betere sociale en ecologische normen in al haar activiteiten. In de toekomst zal SIPEF er blijven naar streven al haar producten te leveren via gecertificeerde fysische bevoorradingsketens met volledige traceerbaarheid.

De inspanningen van de Groep werden beloond met de erkenning van de “Zoological Society of London” (ZSL). Door een betere communicatie en bepaalde engagementen van SIPEF op duurzaamheidsgebied duidelijker te verwoorden kende SIPEF opnieuw een sterke stijging in de



scoring in de “Sustainable Palm Oil Transparency Toolkit”-rangschikking (SPOTT-rating) en kon ook in 2020 een vooraanstaande plaats behouden in de lijst van de meest duurzame bedrijven in de palmsector. De Groep blijft ijveren om deze ranking te behouden en zelfs voortdurend te verbeteren door het lanceren van nieuwe projecten en het stimuleren van nieuwe ideeën.

De voorbije jaren engageerde SIPEF zich en ondernam reeds verschillende stappen om de uitstoot van broeikasgassen (“Greenhouse Gases” – GHG) te verminderen. Zo wordt momenteel de mogelijkheid onderzocht om koolstofuitstoot sterk te reduceren. Om dergelijke doelstelling op een realistische manier te kunnen bereiken, is een eerste vereiste een goed inzicht in de historische en huidige emissies van de Groep. SIPEF heeft echter een uniforme methodologie nodig, om een referentiecijfer voor broeikasgasemissies te kunnen vaststellen op basis waarvan reductiedoelstellingen en reductiestrategieën kunnen worden bepaald.

Sinds 2014 worden de historische GHG-emissies voor de RSPO-gecertificeerde oliepalmplantages van SIPEF geschat met behulp van de GHG-calculator van de RSPO. Deze GHG-calculator vertoont echter een paar tekortkomingen. Elke versie geeft andere uitkomsten met dezelfde gegevens. Bovendien is de RSPO GHG-calculator niet afgestemd op de bredere industriestandaarden die door de meeste bedrijven worden gebruikt, zoals die van ISO 14064 of het GHG-protocol.

De Groep kan er trots op zijn dat nu al haar bananenactiviteiten Fairtrade gecertificeerd zijn.

-- FRANÇOIS VAN HOYDONCK



Na bestudering van de verschillende methodologieën heeft SIPEF besloten een systeem op te zetten voor de berekening van de 'koolstof'-prestatie van al haar teelten, namelijk de teelt van oliëpalmen, rubber, thee en bananen, met gebruikmaking van de ISO 14064-methodologie en de rapporteringstools.

Op basis hiervan kan SIPEF haar emissies in de toekomst voor elk gewas ramen en op basis daarvan de volgende realistische emissiereductiedoelstellingen vaststellen, alsook een strategie om deze doelstellingen te bereiken. Het was oorspronkelijk de ambitie van de Groep om deze cijfers voor de eerste maal in 2020 te kunnen produceren. De audits liepen echter vertraging op ten gevolge van covid-19 en de eerste resultaten, berekend volgens deze methodologie, zullen pas in 2021 kunnen gepubliceerd worden.

De stappen tot vermindering van haar uitstoot van broeikasgassen wordt door SIPEF ook reeds jaren in praktijk gebracht. De Vennootschap heeft immers met haar diversiteitsproject al vele jaren bijgedragen tot natuurbehoud in Indonesië en blijft ook actief in onderzoek en ontwikkeling naar verbetering van de bebossing. De meer dan 12 000 hectaren beschermd bosgebied nabij het Nationaal park Kerinci Seblat worden constant bewaakt door de plaatselijke medewerkers van SIPEF Biodiversiteit Indonesië (SBI) in Bengkulu. Dit is één van die gewaardeerde verwezenlijkingen van herbebossingsprojecten van jungle reservaten die recentelijk werden aangetast, waarbij op lange termijn alle voordelen zullen toekomen aan de mensen in de naburige dorpen. Ook het broedproject voor schildpadden, dat ervoor zorgt dat beschermde schildpadsoorten hun eieren kunnen leggen op stranden bij Bengkulu die door SIPEF-medewerkers worden bewaakt blijft een waardevol natuurbeschermingsproject, zij het op een kleinere schaal.

In de loop van de jaren zijn er ook reeds forse inspanningen geleverd om de uitstoot van broeikasgassen door de fabrieken te verkleinen. Vijf van de negen fabrieken zijn al uitgerust met een installatie om methaangas op te vangen, en in 2018 werd een proefproject met een biogasmotor die stroom levert aan het lokale net voltooid. Maar door het onsamenhangende beleid rond hernieuwbare energie van de Indonesische openbare

nutsbedrijven, waarbij contractherzieningen ertoe hebben geleid dat de huidige elektriciteitsprijzen de productiekosten niet langer volledig dekken, is het voor de Groep zeer moeilijk geworden om de overheidsstrategie inzake duurzame, hernieuwbare energie te blijven steunen.

Recentelijk ging de Groep nog op zoek naar alternatieven om fossiele energie te vervangen door energie van duurzame oorsprong, wat uitmondde in het “biocoal”-project. SIPEF besloot te investeren in de productie van 10 000 ton getorrificeerde pellets per jaar door de Umbul Mas Wisesa Palm Oil Mill. In de fabriek worden de lege vruchtentrossen (“Empty Fruit Bunches” – EFB) omgezet in een kostenefficiënte industriële biomassa. Deze grondstof wordt dan gebruikt als brandstof in biomassa gestookte boilers. Aangezien het torreficatie-proces van de EFB in de fabriek is geïntegreerd, is er geen verlies van biomassa en geen biologische afbraak van de biomassa na de voorheen gebruikelijke verspreiding van de EFB in het veld, waardoor de uitstoot van methaan wordt vermeden. De getorrificeerde EFB-pellets zijn tevens een ideaal vervangingsproduct voor andere vormen van biomassa of steenkool, en vereisen geen investeringen in stoomketels. De installatie van alle machines en uitrusting was voltooid in 2020. De inbedrijfstelling is door de coronamaatregelen uitgesteld tot april 2021.

De investering van SIPEF in Verdant Bioscience Pte Ltd (VBS) blijft een zeer belangrijke motor van innovatie voor de Groep. VBS werd opgericht in 2013 door SIPEF samen met andere partners in de sector om kwaliteitszaden voor oliepalmen met een hoog rendement te ontwikkelen en op de markt te brengen. Hierdoor zal SIPEF in de toekomst kunnen inspelen op de toenemende vraag naar plantaardige oliën zonder evenredige toename van het areaal aan landbouwgronden en bovendien met een verlaging van de productiekosten per eenheid en een verhoging van de winstgevendheid. Palmolie, nu reeds de plantaardige

olie met de hoogste opbrengst per hectare ter wereld, heeft het potentieel om het rendement op lange termijn aanzienlijk te verbeteren. Hogere rendementen uit VBS-zaad zullen een zeer betekenisvolle stap voorwaarts betekenen voor het milieu en helpen om te voldoen aan de markt-vraag naar plantaardige olie, terwijl de druk op de vernietiging van bossen en van biodiversiteit wordt weggenomen.

SIPEF was verheugd om in 2020, ter gelegenheid van de verkoop door Sime Darby van zijn 52%-deelneming in VBS, eerst Ackermans & van Haaren (AVH) met 42% en, enkele maanden later, PT Dharma Satya Nusantara TBK (DSN) met 10%, als nieuwe partners te kunnen verwelkomen in het aandeelhouderschap van VBS. Met het toegewijde onderzoekers team van BioSing, met AVH als soliede lange termijn referentieaandeelhouder en met DSN als operationele sectorgenoot, zal VBS duurzaam kunnen bijdragen tot de uitbouw van de geslaagde toekomst van de activiteiten van de Groep in de palmoliesector.

In de loop van de jaren zijn er ook reeds forse inspanningen geleverd om de uitstoot van broeikasgassen door de fabrieken te verkleinen. Vijf van de negen fabrieken zijn al uitgerust met een installatie om methaangas op te vangen.

-- FRANÇOIS VAN HOYDONCK

De vooruitzichten op lange termijn voor palmolie blijven over het algemeen gunstig, op basis van een groeiende wereldbevolking, vooral in landen ten zuiden van de evenaar, waar de stijgende consumptie van palmolie gekoppeld is aan een toenemende vraag naar olie en vetten als basisingrediënt in de dagelijkse voeding. Palmolie verovert een groter aandeel in de vraag naar plantaardige oliën en biobrandstoffen overal in de wereld,

De toenemende vraag naar palmolie in de voorbije 20 jaar heeft geleid tot een ongecontroleerde uitbreiding van de palmproductiegebieden en heeft de beschikbare gronden in de landen waar oliepalmen het meest produceren onder druk gezet. Dit heeft geleid tot ontbossing en het toegenomen gebruik van turfgronden, vooral in Maleisië en Indonesië, waar de grootste uitbreidingen hebben plaatsgevonden.

SIPEF zal in de toekomst kunnen inspelen op de toenemende vraag naar plantaardige oliën zonder evenredige toename van het areaal aan landbouwgronden.

-- FRANÇOIS VAN HOYDONCK

behalve in Europa. Dat is vooral te danken aan de efficiëntie en lage productiekosten van palmolie in vergelijking met andere vloeibare oliën. Voor de productie van palmolie is immers in het algemeen vijf- tot achtmaal minder landbouwgrond nodig dan voor andere gewassen om dezelfde hoeveelheid olie te produceren, en palmolie is bovendien een zeer stabiele, van nature vaste vetstof met lange houdbaarheid en een hoog smeltpunt, wat borg staat voor een veelzijdig gebruik in de voedingssector. Palmolie moet dan ook worden gezien als een essentieel onderdeel van een evenwichtig eetpatroon voor een groeiende wereldbevolking die steeds welvarender wordt. Om al deze redenen moet de teelt van oliepalmen en de productie van palmolie worden gestimuleerd en verder ontwikkeld op een duurzame manier.

Door de oprichting van de RSPO in 2005 en andere certificeringen die daarop volgden, is palmolie de laatste jaren echter één van de meest gereguleerde landbouwactiviteiten geworden. In november 2018 werden de RSPO-normen zelfs nog verstrengd. De recentste versie van de RSPO-principes en -criteria omvat een zero-ontbossingsnorm en verbiedt de uitbreiding naar turfgronden. De nieuwe normen omvatten ook speciale voorschriften voor de bescherming en het eventuele herstel van bestaande turfgronden die in de jaren vóór de invoering van de RSPO-norm werden ontwikkeld tot oliepalmlantages. De RSPO heeft ook zijn normen met betrekking tot arbeidsomstandigheden en de rechten van werknemers aangescherpt met de invoering van de vereiste van de "Decent Living Wage". SIPEF steunt deze positieve ontwikkelingen en met de invoering van haar Verantwoordelijke Plantagebeleid in 2014, dat elk jaar wordt bijgewerkt, moedigt het de toepassing van de nieuwste normen aan, die meestal verder gaan dan de geaggregeerde certificeringen die vandaag worden opgelegd.

Gelet op de recente ontwikkelingen op het vlak van duurzaamheid en de normen die de sector hanteert, richt het Europese Parlement onterecht zijn pijlen op de palmoliesector voor zijn aandeel in de wereldwijde ontbossing. Verschillende onderzoeken tonen aan dat extensieve veeteelt, akkerbouw in het bijzonder, maar ook de cacao- en koffieteelt, bosbouw en de uitbreiding van soja- en raapzaadarealen een grote rol spelen in de ontbossing van bosrijke gebieden. Er is dus geen reden om palmolie in het vizier te nemen als

enige niet-gesubsidieerde gewas voor biobrandstoffen. De palmsector is de voorbije jaren een van de meest gereguleerde en op duurzaamheid gerichte sectoren van de wereldwijde agrarische bedrijvigheid geworden.

SIPEF gaat nog steeds de uitdaging van gebieds-uitbreiding aan in Zuid-Sumatra, door dorpsgronden met rubberbomen om te vormen tot oliepalmlantages, na evaluaties van de “High Conservation Value” (HCV) en de “High Carbon Stock Approach” (HCSA) en in lijn met de onlangs bijgewerkte Procedures voor Nieuwe Aanplantingen van de RSPO, binnen het kader van de “Free, Prior and Informed Consent” (FPIC)-aanpak ten aanzien van de lokale dorpsbewoners en gemeenschappen (die vereist dat zij uit vrije wil en goed geïnformeerd vooraf hun toestemming geven). Het scheppen van ontwikkelingskansen en werkgelegenheid op lange termijn en de bestrijding van armoede voor lokale gemeenschappen in gebieden in Sumatra die dergelijke kansen tot nu toe niet hebben gekregen, bleef in 2020 een van de voornaamste doelstellingen van de SIPEF-groep.

SIPEF is zich ervan bewust dat het in alle gebieden waar het actief is deel uitmaakt van een gemeenschap, en dat het een plicht heeft om het leven van zijn werknemers, hun families en de lokale gemeenschappen ten goede te veranderen. De Vennootschap wil een positieve rol blijven spelen door haar verantwoordelijkheid te nemen voor de problemen die zich voordoen en deze op een vriendschappelijke en transparante manier te behandelen binnen gepaste klachtenprocedures volgens de geest van de RSPO. Er zijn ook voortdurend aanpassingen doorgevoerd om de hoogst mogelijke normen voor het welzijn van de werknemers en hun families te behouden. Het gaat hierbij onder andere om de bouw en verbetering van woningen voor de kaderleden en arbeiders van de Groep, allemaal in het perspectief van een verbintenis op lange termijn en het ‘scheppen van gedeelde waarde’, waarmee een belangrijke

De palmsector is de voorbije jaren een van de meest gereguleerde en op duurzaamheid gerichte sectoren van de wereldwijde agrarische bedrijvigheid geworden.

-- FRANÇOIS VAN HOYDONCK

stap vooruitgezet wordt naar een duurzaam en succesvol bedrijf. Een van de vermeldenswaardige projecten op dat gebied is de upgrade en renovatie van een kraamafdeling, in West New Britain in Papoea-Nieuw-Guinea. Met dit project dat werd gelanceerd door SIPEF in 2019 ter gelegenheid van haar 100-jarig bestaan, werd in totaal 38 300 euro ingezameld. Deze fondsen werden geïnvesteerd in het gezondheidscentrum van Biiala (“Biiala Health Centre” – BHC), de gemeenschapsvoorziening voor gezondheidszorg in de plaatselijke regio van ongeveer 50 000 mensen, die medische basis- en gezondheidszorgdiensten verleent, samen met een kraamafdeling. In nauwe samenwerking met de “West New Britain Provincial Health Authorities” (WNBPHA) werd dit bestaand gebouw omgevormd in een functionele kraamafdeling, waar vrouwen een veilige en toegankelijke voorziening kunnen krijgen om te bevallen. Tevens werd met de resterende middelen geschikte medische apparatuur besteld. Begin 2021 was de faciliteit voor 90% voltooid en het gebouw zou in maart 2021 voor gebruik aan de gemeenschap moeten kunnen worden overgedragen.

Aangezien de activiteiten van het bedrijf zeer arbeidsintensief zijn, zijn de werknemers altijd één van de belangrijkste waarden geweest in de onderneming en zullen ze dat ook in de toekomst altijd zijn. Zij blijven een sleutelrol spelen in het succes en de verdere groei van de Groep. Hun welzijn en rechten, evenals een veilige en gezonde werkplek, zijn dan ook in elk aspect van de activiteiten ontzettend belangrijk.

SIPEF past niet alleen de plaatselijke wetten, het eigen beleid van de Groep en de principes en criteria van de RSPO toe, maar blijft er ook naar streven een voortrekker te zijn in veiligheid en risicobeperking, omdat het de levens en het welzijn van zijn werknemers en contractanten zo belangrijk vindt. De Vennootschap levert de grootst mogelijke inspanningen om het bewustzijn rond veiligheid te vergroten en alle werknemers de nodige vaardigheden op het vlak van veiligheidspreventie aan te leren om het risico van arbeidsongevallen te verkleinen.

De georganiseerde bescherming van de meer dan 20 000 personeelsleden van de Groep en hun families tegen de coronavirusbesmetting bleef immers de grootste uitdaging.

-- FRANÇOIS VAN HOYDONCK

Helaas kan de sector niet altijd rekenen op een even grote inspanning van de consumenten van palmolie, hoewel het exclusieve gebruik van gecertificeerde en traceerbare palmolie de bezorgdheid over de schade op het milieu en/of de sociale aspecten met betrekking tot tewerkstelling zou kunnen wegnemen. SIPEF hoopt de mentaliteit van de consumenten op dit vlak te kunnen veranderen met een aantal campagnes die worden gevoerd via industriële organisaties. Daarom blijft SIPEF zeer actief betrokken bij organisaties die zich inzetten om de reputatie van palmolie in Europa en de rest van de wereld te verdedigen en het gebruik van gecertificeerde, duurzame palmolie in de voedingsindustrie, de energiesector en door de consumenten in het algemeen te promoten.

Tot slot dient er vermeld te worden dat SIPEF, zoals alle bedrijven in de wereld, in 2020 geconfronteerd werd met covid-19. In het algemeen had het virus in 2020 geen belangrijke rechtstreekse negatieve financiële invloed op de operationele activiteiten van de SIPEF-groep, behoudens het effect van een plotse sterke prijsdaling van palmolie in het tweede trimester. Alle productie-eenheden van de Groep zijn eveneens operationeel gebleven. Het virus benadrukte wel het belang van de aanwezigheid van de Groep in de verschillende regio's op organisatorisch en medisch gebied. De georganiseerde bescherming van de meer dan 20 000 personeelsleden van de Groep en hun families tegen de coronavirusbesmetting bleef immers de grootste uitdaging. Door het streng handhaven van de uitgevaardigde interne maatregelen door het SIPEF-management in elk land, die meestal de door de lokale overheden opgelegde maatregelen overtroffen, werden grootschalige uitbraken voorkomen.

Door de reisbeperkingen liepen een aantal geplande industriële investeringsprojecten verder vertraging op. Voornamelijk de uitvoering van de noodzakelijke uitbreiding van de verwerkingscapaciteit van de Dendymarker-palmoliefabriek in Zuid-Sumatra werd verdaagd naar 2021. Zoals hiervoor vermeld, kon de uniforme berekening van de GHG-emissie in heel de Groep eveneens niet verwezenlijkt worden in 2020 en werd de opstart van een hoogrenderende “biocoal”-fabriek voor pellets vervaardigd in Noord-Sumatra, uitgesteld naar april 2021.

De noodzakelijke audits voor de certificering van de producten van de Groep liepen door covid-19 in het algemeen vertraging op. Dit was ook het geval met de overgang van de “Rainforest Alliance”-certificatie voor rubber naar de “Forest Stewardship Council” (FSC), die normaal voorzien was in 2020. Deze zal nu pas in 2021 verwezenlijkt zijn.

De Groep is vastberaden een rolmodel te blijven op het vlak van duurzaam ondernemen. Als beursgenoteerd Europees bedrijf garandeert het zijn beleggers dat de mens en de planeet worden gerespecteerd, via de hernieuwde certificatie van al zijn activiteiten en producten.

De Groep promoot een evenwichtig beeld van de voedingswaarde van palmolie. SIPEF verduidelijkt de ecologische en sociale criteria die duurzame producenten hanteren en benadrukt de hoge waardecreatie die haar industrie brengt in de producerende landen, wat een gevolg is van de zeer arbeidsintensieve aard van haar activiteiten, vaak in afgelegen gebieden die ver van de meer ontwikkelde steden liggen.

Als beursgenoteerd Europees bedrijf garandeert SIPEF haar beleggers dat de mens en de planeet worden gerespecteerd, via de hernieuwde certificatie van al haar activiteiten en producten.

-- FRANÇOIS VAN HOYDONCK

De Groep is er dan ook van overtuigd dat de duurzame productie van palmolie de enige weg vooruit is. Daarom is het belangrijk dat alle stakeholders de RSPO of andere geloofwaardige initiatieven steunen, zodat consumenten wereldwijd voor duurzame palmolie blijven kiezen.

Ten slotte wil ik u nogmaals persoonlijk bedanken voor uw belangstelling in de duurzaamheidsinspanningen van de Groep. Ik wil echter in het bijzonder de SIPEF-medewerkers danken voor hun dagelijkse inspanningen om de Groep elke dag opnieuw een stap voorwaarts te brengen in de tocht naar meer duurzaamheid in alle aspecten van de business. Tevens wens ik de raad van bestuur te danken voor hun onophoudelijke steun, begeleiding en betrokkenheid gedurende deze tocht naar duurzame landbouw in de breedste zin. Mijn dank gaat trouwens ook uit naar alle stakeholders van de Groep, onder wie ngo's, voor hun actieve en waardevolle medewerking en input, die veel hebben betekend en nog steeds betekenen voor SIPEF.

FRANÇOIS VAN HOYDONCK
gedelegeerd bestuurder

Verwezenlijkingen en doelstellingen


	DOELSTELLING	KPI	OBJECTIEVEN	STATUS
VERLEDEN	Geen gebruik van paraquat	Aantal liter/kg gebruikte paraquat	Geen gebruik van paraquat vanaf 2015	Bereikt in januari 2015 in Papoea-Nieuw-Guinea en in juli 2016 in Indonesië
	Invoering van geavanceerd compostsysteem	% van EFB ("Empty Fruit Bunches" of lege vruchtentrossen) en POME ("Palm Oil Mill Effluent" of vloeibare afvalstoffen van palmolie-fabrieken) aangebracht op het veld	100% vanaf 2020	Bereikt in november 2016: 90% is haalbaar met huidige installatie. 100% is haalbaar voor jongere gewassen en 90% is haalbaar voor oudere gewassen. De retentietijd is te kort of zou meer EFB nodig hebben
	Uitrol ISO 9001-certificering in Indonesië	ISO-certificaat	Focus om alle OU's ("Operational Units" of bedrijfseenheden) te bereiken	Bereikt in 2018
	RSPO-certificering behalen voor lokale boeren van UMW in 2019	RSPO-certificering voor lokale boeren van UMW	RSPO-groeps-certificering voor lokale boeren	Bereikt in 2018
	Uitbreiding brandweerafdelingen in Indonesië, in overeenstemming met de nieuwe wetgeving	Door de overheid vereiste installaties per plantage	Verhogen van brandinstallaties in belangrijke gebieden	Bereikt in 2018/2019
	Fairtrade-certificering behalen voor banaanplantage in 2019	Fairtrade-certificering voor bananen	Certificaat	Bereikt, Motobé in Ivoorkust kreeg eind 2019 de certificering
2020	Minstens één extra elektriciteitsopwekkingsinstallatie op basis van biogas in Indonesië	Biogasinstallatie met gasmotor die elektriciteit produceert	Aantal verhogen	Uitgesteld, PLN heeft het importtarief verminderd met circa 40%, wat betekent dat de biogasfaciliteit niet langer financieel rendabel is
	Oprichting van Plasmagroepen van lokale boeren voor HGU-hernieuwing in Agromuko	Plasmagroep van lokale boeren	20% lokale boeren met MoU*	Op 16% en op schema met HGU-verleningen
	Oprichting van een Plasmacoöperatie van lokale boeren voor HGU-aanvraag in Musi Rawas	Plasmagroep van lokale boeren met MoU*	20% lokale boeren met MoU*	Ongoing

* "Memorandum of Understanding" of Memorandum van Overeenstemming

	DOELSTELLING	KPI	OBJECTIEVEN	STATUS
2020	Bouw van een biocoalinstallatie in UMW om de EFB te gebruiken die niet kunnen worden verspreid over plantages op veenland	100% van de vezels van UMW omzetten in biopellets	100% omzetting van de vezelafval in biopellets	In gebruik genomen in december 2020, maar actief vanaf 1ste helft van 2021
	Berekening van de totale uitstoot van broeikasgassen voor de Groep, om de basis voor verminderingen in de toekomst vast te leggen	Ton CO ₂ -equivalent	CO ₂ -equivalent ingeschat voor alle gewassen sinds 2015	Ongoing, maar uitgesteld door covid-19
	Geen werkgerelateerde dodelijke ongevallen	Dodelijk ongeval	0	2 dodelijke ongevallen
2021	Fairtrade-certificering voor alle bananenplantages	Fairtrade-certificering	Bananen 100% Fairtrade-gecertificeerd	Bereikt in 2020
	RSPO-certificering behalen voor lokale boeren van DIL in 2021	RSPO-certificering voor lokale boeren van DIL	RSPO-groeps-certificering voor lokale boeren	In uitvoering
	Meting van de frequentiegraad van ongevallen met verlet voor de Groep ("Lost Time Accident Frequency Rate" of LTAFR) en de frequentiegraad van de totale registreerbare letsels ("Total Recordable Injury Frequency Rate" of TRIFR)	Frequentiegraad van verwondingen met verlet ("Lost Time Injury Frequency Rate" of LTIFR) en de frequentiegraad van de totale registreerbare letsels ("Total Recordable Injury Frequency Rate" of TRIFR)	Resultaten als basis beschouwen voor het bepalen van de toekomstige daling in jaarlijkse LTAFR en TRIFR	Ongoing
2021-2022	Verbetering van het waterscheidingsbeheer op de bedrijfsterreinen	Waterverbruik (ton water/ton product)	CPO < 1; thee, rubber te bepalen	Ongoing
		Het zich voordoen van biochemisch zuurstofverbruik ("Biochemical Oxygen Demand" of BOD), chemisch zuurstofverbruik ("Chemical Oxygen Demand" of COD) en totale gesuspendeerde vaste deeltjes ("Total Suspended Solids" of TSS) boven de wettelijke limieten bij het moment van lozing	Geen gevallen van niet-naleving	Ongoing
2021-2024	Verbetering van HCV- en HCS-beheer op de bedrijfsterreinen door het gebruik van tools zoals SMART en "Global Forest Watch" (GFW)	Hectares verlies van boomoppervlakte in HCS/HCV-gebieden die in bedrijfsbeheer zijn of door toeleveranciers worden beheerd	Nul hectares verlies van boomoppervlakte	Ongoing, begonnen met GFW in 2020
		Rangerteams vormen om HCV en HCS actief te beheren op de geleasede bedrijfsterreinen	Opleiding van Rangerteams per regio voor het einde van 2022	Ongoing

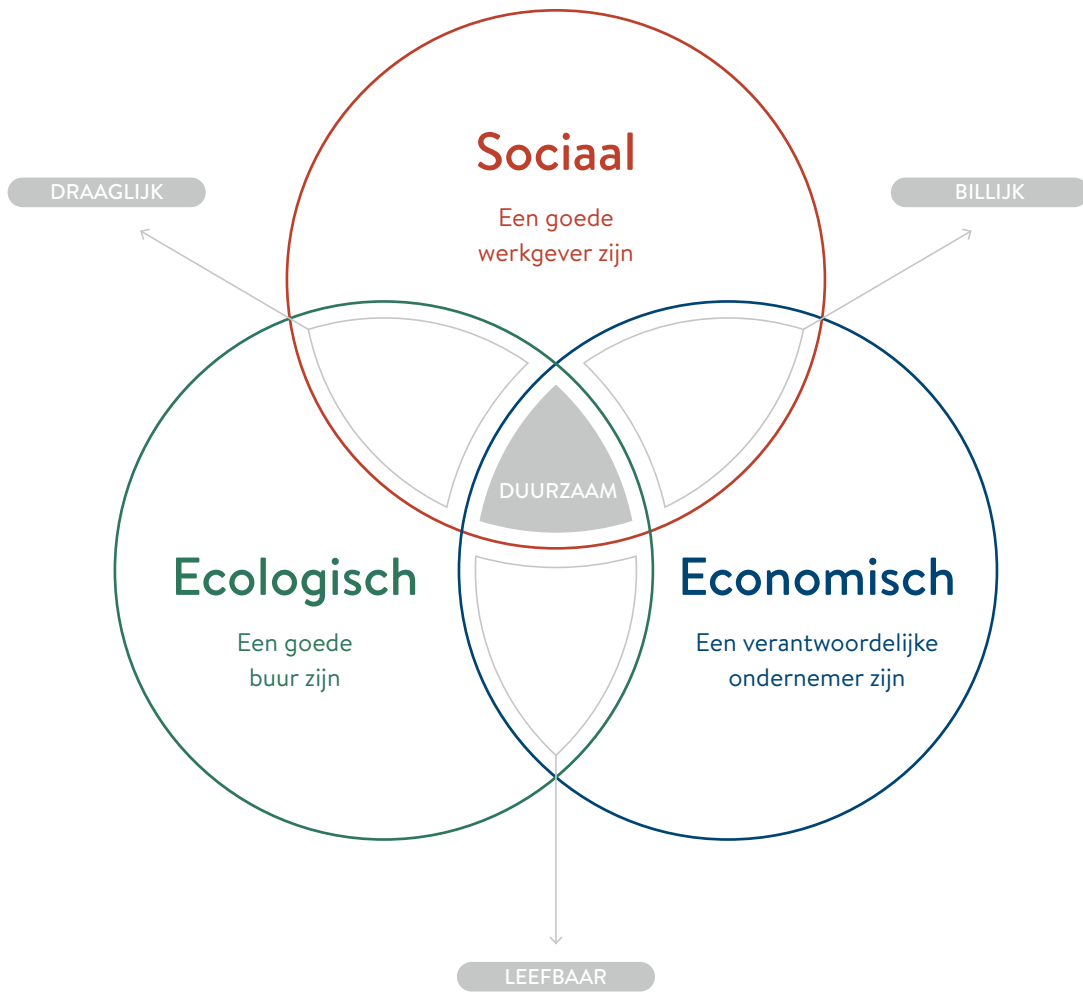
	DOELSTELLING	KPI	OBJECTIEVEN	STATUS
2021-2024	'Zero-brand'-beleid in gebieden onder beheer van de Vennootschap	<ul style="list-style-type: none"> Aantal branden in gebieden onder beheer van de Vennootschap en in gebieden van haar toeleveranciers Aantal hotspots in gebieden onder beheer van de Vennootschap en in gebieden van haar toeleveranciers Aantal echte branden in gebieden onder beheer van de Vennootschap en in gebieden van haar toeleveranciers Aantal dagen in alarmfase rood 	Geen branden per jaar in gebieden onder beheer van de Vennootschap, daling van het aantal branden in gebieden onder beheer van haar toeleveranciers	Ongoing
	Een plan opstellen om uitstoot van broeikasgassen (GHG) te verminderen voor de berekening van de voetafdruk	Percentagevermindering t.o.v. basisniveau	Percentagevermindering nog te bepalen	Ongoing
2021 -2026	RSPO-certificering behalen voor de Musi Rawas kernplantages	RSPO-certificering voor Musi Rawas	RSPO-certificaat	Ongoing
2021-ONGOING	Bevordering van goede praktijken inzake geïntegreerde plaagbestrijding ("Integrated Pest Management" of IPM)	De toxiciteit opvolgen van het gebruik van chemisch bestrijdingsmiddel (kg of liter actief ingrediënt x LD50)/m ² van het toegepaste gebied	Doelstellingen nog te bepalen	
		Aantal per soort gebruikt per hectare	Doelstellingen nog te bepalen	
	Regelmatige werkdagen en -uren binnen veilige grenzen in overeenstemming met de arbeidsregels van de overheid	Aantal gewerkte uren	Doelstellingen voor overwerk nog te bepalen, volgens de norm van een werkweek, totaal onder 60 uur behalve in uitzonderlijke omstandigheden	De Omnibus-wet zal nieuwe richtlijnen voorzien voor deze vereiste
		Aantal gewerkte dagen	Een dag rust per 6 gewerkte dagen; anders wordt een passende vergoeding betaald	
	Geen discriminatie op de werkvloer, meer vrouwelijke en vaste werknemers	Opportunities voor vrouwelijke werknemers	Vermelden van het aantal vrouwelijke werknemers	Ongoing
		Gebruik van sector-benchmarks voor vaste werknemers in de sector	Vermelden van het aantal vaste werknemers	Ongoing
2022-2023	Uitrol ISO 9001-certificering in de hele Groep	ISO-certificering	Alle OU's behalen ISO 9001	Op schema
2025-2030	Methaanopvangsystemen in alle bestaande fabrieken om de uitstoot van broeikasgassen te verminderen	Methaanopvangsystemen in alle bestaande palmoliefabrieken	9 methaanopvangsystemen	Op schema





De duurzaamheids- aanpak van SIPEF

De activiteiten van SIPEF zijn per definitie gestuurd door duurzaamheid en vertegenwoordigen de drie dimensies van duurzame ontwikkeling: milieugerelateerd, sociaal en economisch. Duurzaamheid vormde altijd al een essentieel onderdeel van het bedrijfsmodel en de strategie van de Groep sinds de oprichting van de Vennootschap meer dan een eeuw geleden.



ECOLOGISCH

- Geen ontbossing
- Geen aanplanting in veengebied
- Brandpreventie
- Bescherming van natuurlijke rijkdommen
- Biodiversiteit
- Beperking van broeikasgassen
- Alternatieve energiebronnen
- 'Zero-brand'-beleid
- Methaanopvang
- Instandhouding van vruchtbare bodems
- Waterbeheer
- Ecologische voetafdruk
- Traceerbaarheid
- Herstel van ecosystemen
- Verminderd gebruik van chemicaliën
- Afvalbeheer
- Circulaire economie
- Gebruik van satellietbeelden

SOCIAAL

- Arbeidsrechten/mensenrechten respecteren
- Gelijke kansen
- Werknemers opleiden
- Onderwijs bieden
- Gezondheidszorg bieden
- Huisvesting bieden
- Levensomstandigheden verbeteren
- Klachtenbehandeling
- Gezondheid en veiligheid
- "Global living wage"

ECONOMISCH

- Werkgelegenheid en financiële zekerheid
- Kostenbesparingen
- Economische groei van kleinschalige producenten
- Waardeschepping voor plattelandsbevolking
- Winstgevende ondernemingen
- Voedselzekerheid voor de wereld
- Beste beheerpraktijken, onderzoek en ontwikkeling om opbrengst te verhogen
- Belastingbijdrage



De Groep teelt meerjarige gewassen en de meeste oliepalmen en rubberbomen worden geplant voor een opbrengstperiode van minstens 20 tot 25 jaar. Aangezien de plantages op lange termijn worden beheerd, moet SIPEF de ecologische, economische en sociale pijlers van haar bedrijfsmodel zorgvuldig afwegen (zie pagina 29 van het Bedrijfsverslag). Als de Groep het belang van één van deze pijlers onderschat, zal het bedrijf niet duurzaam zijn. SIPEF gelooft dat het, door samen te werken met zijn klanten, sociale en ecologische ngo's, producenten, inwoners van omliggende dorpen, onderzoekers en andere bereidwillige stakeholders, de invoering van verantwoorde en duurzame standaarden in de sector kan bewerkstelligen en bevorderen. In de palmolie-sector is de RSPO de meest relevante multistakeholder en non-profitorganisatie die focust op het bevorderen van de productie, de aankoop, de financiering en het gebruik van duurzame palmolieproducten. De organisatie ontwikkelt en implementeert wereldwijde normen voor duurzame palmolie via een open dialoog en samenwerking met elke stakeholder in de toeleveringsketen. Ze verifieert, implementeert en evalueert deze normen op geregelde tijdstippen. Daarom staat de Groep 100% achter de principes en criteria van de RSPO

en streeft het bedrijf ernaar deze te overtreffen. In 2009 behaalde SIPEF als een van de eerste bedrijven in de wereld de RSPO-certificering voor Hargy Oil Palms Ltd, zowel voor haar eigen plantage als voor circa 3 700 lokale boeren.

De thee- en bananenmarkten van de Groep zijn gecertificeerd op basis van het "Rainforest Alliance"-programma. Omdat er geen specifiek certificeringssysteem voor rubber bestaat, vroeg SIPEF in 2017 aan de "Rainforest Alliance" om zijn rubberactiviteiten te toetsen aan deze criteria, die volledig in lijn zijn met de SAN-normen ("Sustainable Agriculture Network"). Aangezien de "Rainforest Alliance" zich na 2021 niet meer zal concentreren op rubber zal SIPEF overstappen op een "Forest Stewardship Council"-certificering (FSC) voor haar rubberplantages en fabrieken in 2021. Een audit om onvolkomenheden te detecteren werd uitgevoerd op MAS Palembang in januari 2021. Er wordt verwacht dat de laatste audit kan worden afgerond in het eerste kwartaal van 2021.

De Groep wil niet alleen een goede buur zijn, maar is ook overtuigd van de noodzaak om goede relaties te onderhouden met de autoriteiten van de landen waar het bedrijf actief is en om

burgerschap te tonen. Dit veronderstelt de volledige naleving van alle voorschriften die in deze landen gelden, waaronder de wettelijke en fiscale regels. Door belastingen te betalen in de landen

waar haar producten vandaan komen, draagt SIPEF bij aan het succes van de lokale gemeenschappen en aan de economie van deze landen.

1. Verantwoordelijk plantagebeleid

In het Verantwoordelijk Plantagebeleid ("Responsible Plantations Policy" - RPP) zijn de basisprincipes en verbintenissen van SIPEF vastgelegd. Het is het richtsnoer voor alle activiteiten die worden uitgeoefend onder beheer van SIPEF. Het RPP bevat richtlijnen voor alle bedrijven van de Groep over hoe ze de ecologische en sociale impact van nieuwe ontwikkelingen en het beheer van bestaande plantages voortdurend moeten verbeteren. Er zijn beste beheerpraktijken ("Best Management Practices" - BMP's) ingevoerd om ervoor te zorgen dat land optimaal wordt gebruikt en het welzijn van alle stakeholders te garanderen.

De vier pijlers van het RPP van SIPEF zijn:

- Verantwoorde sociale praktijken
- Verantwoord plantage- en verwerkingsbeheer
- Verantwoorde ontwikkeling van nieuwe activiteiten
- Volledige traceerbaarheid

Het RPP is van toepassing op de exploitatie van alle plantages die worden beheerd door SIPEF, ongeacht het eigendomsbelang van de Groep, en op alle activiteiten van lokale boeren en omliggende boeren die producten aan de extractiefabrieken van SIPEF leveren. Het RPP wordt jaarlijks herzien en indien nodig aangepast aan de evoluerende wettelijke, sociale en ecologische vereisten. SIPEF streeft ernaar waar mogelijk beter te doen dan de sectornormen. In 2020 bevestigde de raad van bestuur het RPP en werd er beslist om dit aan te vullen met een Verantwoordelijk Aankoopbeleid ("Responsible Purchasing Policy").



2. Verantwoordelijk aankoopbeleid

Het Verantwoordelijk Aankoopbeleid ("Responsible Purchasing Policy" - RPuP) werd slechts op 21 september 2020 geformaliseerd door de raad van bestuur, maar de Groep past dit in de praktijk al verschillende jaren toe. Dit bevestigt het engagement van de Groep om enkel verse vruchtentrossen ("Fresh Fruit Bunches" - FFB) aan te kopen bij plantages die reeds RSPO-gecertificeerd zijn of gecertificeerd kunnen worden binnen het tijdsgebonden plan van RSPO. Het beleid is van toepassing op elke externe leverancier van FFB waarbij SIPEF inkoop.

SIPEF beperkt de externe leveranciers tot lokale boeren waarmee het een memorandum

van overeenstemming ("Memorandum of Understanding" - MoU) heeft, waarvan de productielocatie gekend is en in kaart is gebracht en die in aanmerking komen voor een RSPO-certificering en het Verantwoordelijk Aankoopbeleid ("Responsible Purchasing Policy") van SIPEF naleven.

De plaatselijke procedures voor de evaluatie, selectie, monitoring en uitsluiting van externe lokale boeren zijn gebaseerd op criteria die verband houden met mensenrechten, arbeids- en ecologische kwesties.

3. Beste beheerpraktijken

SIPEF heeft zich altijd aangepast aan de veranderende sociale, economische en ecologische omstandigheden, en haar beleid is en blijft afgestemd op de best mogelijke praktijken.

Daarom bepaalt het RPP van SIPEF dat de Groep de beste beheerpraktijken ("Best Management Practices" - BMP's) moet aannemen zodra die beschikbaar zijn en deze op verschillende gewassen en locaties moet toepassen. Door dat te doen,

streeft de Groep ernaar een zo groot mogelijke positieve impact op het landschap te hebben en tegelijk eventuele negatieve gevolgen te beperken en waar mogelijk uit te sluiten. Het RPP schrijft voor dat BMP's moeten worden aangenomen en uitgevoerd om ervoor te zorgen dat het land waarop plantages worden gevestigd optimaal wordt gebruikt.

4. Certificeringen

Landbouw is een permanente activiteit en is dan ook onlosmakelijk verbonden met het welzijn van mensen en de ecosystemen waarvan zij afhangen. Daarom past de Groep werkmethoden toe die over een lange termijn een positieve impact op de ecologische en sociale omgeving hebben en streeft de Groep er ook naar deze voortdurend te verbeteren. Om zijn verplichtingen op het vlak van duurzame ontwikkeling na te komen en ervoor te zorgen dat overal goede praktijken worden gevolgd, past het bedrijf de hoogste

gebenchmarkte internationale normen toe en tracht het waar mogelijk nog beter te doen. In de loop der jaren zijn meer en meer operationele vestigingen gecertificeerd, met soms verschillende certificeringen per fabriek. Het algemene streefdoel van de Groep is dat alle bestaande palmolie-extractiefabrieken, rubber- en theefabrieken, bananenverpakkingscentra en hun bevoorradingsbasissen (zowel de Groep zelf als lokale boeren) gecertificeerd zijn.

Aantal certificaties voor het laatste decennium

CERTIFICERINGEN	2011	2012	2013	2014	2015	2016	2017	2018	2019	2020
RSPO: Roundtable on Sustainable Palm Oil	5	5	5	6	7	7	7	9	9	9
ISCC: International Sustainability and Carbon Certification (*)	2	2	4	4	5	5	5	5	4	4
ISPO: Indonesian Sustainable Palm Oil					2	4	5	5	5	8
ISO 14001:2015	1	1	1	1	1	1	1	1	1	1
ISO 9001:2015								1	1	1
GLOBALG.A.P.	1	1	1	1	1	1	1	1	1	1
Fairtrade									1	1
Sedex	1	1	1	1	1	1	1	1	1	1
Rainforest Alliance						2	3	5	5	5
FSSC 22000-4.1									1	1
Halal Assurance System									1	1
TOTAAL	10	10	12	13	17	21	23	28	30	33

* De tabel laat een daling zien in 2019 ten opzichte van het jaar ervoor, aangezien de Dumai-terminal niet langer ISCC-gecertificeerd is. Er wordt op gewezen dat SIPEF niet langer via deze haven verscheept.

OPMERKINGEN:

Sinds 2019 toont SIPEF het werkelijke aantal certificaten, die één of meer bedrijfsonderdelen kunnen omvatten, en niet de bedrijfsonderdelen die werden gecertificeerd.

Ten opzichte van vorig jaar is er slechts één wijziging in het aantal certificaten die betrekking heeft op drie bijkomende ISPO-certificaten. Dit vloeit voort uit het feit dat drie zelfstandige palmplantages zonder extractiefabriek maar die hun productie leveren aan een SIPEF-fabriek, voortaan ook over afzonderlijke ISPO-certificaten beschikken.

Ook de palmplantages van Zuid-Sumatra in de regio Musi Rawas zullen in de loop van 2021 ISPO-gecertificeerd zijn.

SIPEF doet al meer dan honderd jaar aan duurzame landbouw. Toch begon zij pas in de 21e eeuw te werken met certificeringsnormen van betrouwbare derde instanties om over haar duurzaamheidsverbintenis te communiceren en naar een bredere groep stakeholders te luisteren, terwijl ze voortdurende verbetering bleef nastreven. In 2004 certificeerde SIPEF haar oliepalmproductiegebieden in Papoea-Nieuw-Guinea volgens de ISO 14001-norm. In 2006 werden de bananenplantages gecertificeerd volgens de GLOBALG.A.P.-norm. De eerste twee RSPO-certificeringen werden in 2009 toegekend in Papoea-Nieuw-Guinea. Dat was vooral voor Hargy Oil Palms Ltd een grote stap, omdat maar liefst de helft van de vruchtentrossen die in de fabrieken werden verwerkt afkomstig waren van ongeveer 3 700 gecertificeerde lokale boeren. Zij behaalden hun certificering op hetzelfde moment in 2009 en blijven zich inzetten voor het behoud ervan. Het was de tweede groep lokale boeren die wereldwijd op een dergelijke schaal werd gecertificeerd.

In 2010 werden de eerste twee Indonesische palmoliefabrieken gecertificeerd door RSPO, gevolgd door alle andere extractiefabrieken in de periode tot 2017, het jaar waarin SIPEF de RSPO-gecertificeerde palmolie-extractiefabriek en bevoorradingsbasis in PT Dendymarker

Indah Lestari (DIL) overnam.

Daarnaast behaalde SIPEF in 2010 haar eerste ISCC-certificering in Indonesië, "Indonesian Sustainable Palm Oil" (ISPO) in 2015, "Rainforest Alliance" voor al haar thee- en rubber-activiteiten in 2016 en ten slotte de "Food Safety System Certification" (FSSC) voor haar theebedrijven en het Fairtrade-

label voor haar eerste bananenplantage, Motobé, in 2019. Dat jaar werd voor de theefabriek in Cibuni op klantenverzoek eveneens de Halal Assurance-certificering behaald. In 2020 stapten twee andere bananenplantages, Azaguié en Agboville in het Fairtrade-certificeringsproces, waardoor alle bananenactiviteiten van de Groep 100% Fairtrade-gecertificeerd zijn.

33

Aantal certificeringen
van SIPEF in
2020

SIPEF erkent dat traceerbaarheid van haar producten tot de bevoorradingsbasis en de verhandeling van alleen gecertificeerde duurzame fysieke palmolie de ultieme maatstaf van gecertificeerde duurzaamheid is.

Deze normen worden hieronder meer in detail beschreven.

SIPEF erkent dat traceerbaarheid van haar producten tot de bevoorradingsbasis en de verhandeling van alleen gecertificeerde duurzame fysieke palmolie de ultieme maatstaf van gecertificeerde duurzaamheid is. SIPEF streeft er daarom naar 100% "Identity Preserved" (IP)-palmproducten aan te bieden op de markt. De enige uitzondering hierop is de fabriek van DIL, die "Mass Balance" (MB)-gecertificeerd is omdat een deel van de bevoorradingsbasis nog niet gecertificeerd is. Niet-gecertificeerde plantages omvatten nieuwe ontwikkelingen die de nieuwe plantprocedure (NPP) van RSPO hebben gevolgd maar die wachten op de uitgifte van een grondgebruiksvergunning (*Hak Guna Usaha* -HGU), alsook een groep lokale boeren bij DIL die nog niet gecertificeerd is. Deze lokale boeren zullen naar verwachting eind 2021 gecertificeerd zijn. De huidige planning streeft ernaar de meerderheid van de nieuwe ontwikkelingen in de regio Musi Rawas te certificeren tegen 2023, inclusief lokale boeren, en het volledige areaal tegen 2026. De certificering van de plantages in Musi Rawas zal worden voortgezet naarmate ze rijp worden en zal zo voldoen aan de voorwaarden van de definitieve leaseovereenkomst die is goedgekeurd door de overheid.

Daardoor was 4% van de ruwe palmolie ("Crude Palm Oil" - CPO) in 2020 niet gecertificeerd.

Verdere uitdagingen in Indonesië zijn te wijten aan een voorschrift waarbij een equivalent van 20% van de HGU-gebieden, zowel nieuwe als vernieuwde HGU's, moet uitgebaat worden door lokale boeren. Hierdoor moeten nieuwe lokale boeren worden toegevoegd aan de bevoorradingsbasis voordat SIPEF kan verzekeren dat ze RSPO-gecertificeerd zijn.

Roundtable on Sustainable Palm Oil (RSPO)

De RSPO werd in 2004 opgericht om de productie en het gebruik van duurzame palmolie te bevorderen. De oorspronkelijke oprichters waren het “World Wide Fund for Nature” (WWF), Unilever, AAK, Migros en de “Malaysian Palm Oil Board” (MPOB). Hun strategie bestond erin de negatieve gevolgen van de uitbreiding van de palmolieproductie, in de eerste plaats ontbossing, te beperken en de positieve socio-economische impact ervan te promoten. Sinds de invoering is de RSPO-norm tweemaal herzien in overeenstemming met de ISEAL-verplichtingen (“International Social and Environmental Accreditation and Labelling”). De huidige aanpassing van de RSPO-norm heeft een volledig verbod op ontbossing ingevoerd, door te eisen dat zijn leden de HCSA (“High Carbon Stock Approach”) toepassen. Deze aanpak werd ontwikkeld door een coalitie van producenten en ngo’s waaronder Greenpeace, “Rainforest Action Network”, WWF en andere organisaties (zie www.highcarbonstock.org voor meer informatie). De recent herziene RSPO-norm verbiedt ook de uitbreiding op veengronden en omvat speciale voorschriften voor de bescherming en het uiteindelijke herstel van bestaande veengronden die vóór het ontstaan van de RSPO werden

ontwikkeld tot palmolieplantages. Daarnaast heeft de RSPO ook zijn standardeisen met betrekking tot arbeidsomstandigheden en de rechten van werknemers aangescherpt met de invoering van het verplichte degelijke loon, zoals berekend op basis van de Ankermethode die wordt voorgeschreven door de “Global Living Wage Coalition” (GLWC). Recent is ook een aparte norm ontwikkeld voor onafhankelijke lokale boeren. Deze norm heeft het aantal indicatoren gereduceerd die nodig zijn om te bewijzen dat aan de criteria wordt voldaan en heeft een stapsgewijze procedure voor het behalen van de certificering ingevoerd. De vooruitgang van onafhankelijke lokale boeren wordt nu gemeten over meerdere jaren en beloond met toegang tot de RSPO-markt door RSPO “credits” te verkopen via hun online “PalmTrace”-accounts. Een opkomend probleem met betrekking tot de nieuwe RSPO-normen en hun definitie van lokale boeren, die beperkt is tot boeren die ‘onder de regeling vallen’ of ‘onafhankelijk’ zijn, veroorzaakt moeilijkheden bij de naleving door de aangesloten lokale boeren in Papoea-Nieuw-Guinea. Deze lokale boeren worden gecontroleerd alsof zij lokale boeren ‘onder de regeling’ zijn, terwijl ze in de praktijk eerder onafhankelijk zijn, d.w.z. hun eigen land bezitten, de gewassen zelf kiezen en al het werk op hun percelen zelf uitvoeren.



De palmoliesector past momenteel van alle landbouwgewassen de meest veeleisende standaarden toe. Aangezien de productie van palmolie de hoofdactiviteit van SIPEF is, is deze standaard de allerbelangrijkste voor de Groep. SIPEF heeft zich als doel gesteld de RSPO-certificering te behalen voor al haar palmoliefabrieken en haar volledige bevoorradingsbasis, inclusief lokale boeren. Het bedrijf is sinds 2005 aangesloten bij de RSPO. Het blijft actief bijdragen aan de werking van de RSPO en zetelt in de “Board of Governors” namens de telers uit de ‘Rest van de Wereld’, waarvoor het Papoea-Nieuw-Guinea en de Salomonseilanden vertegenwoordigt. Bovendien is SIPEF mede-voorzitter van de werkgroep “Jurisdiction” en

een actief lid van de werkgroep “Biodiversity and High Conservation Values” (BHCV), de werkgroep “Peat” en de gezamenlijke stuurgroep “No Deforestation”. SIPEF heeft meegewerkt aan beide herzieningen van de principes en criteria van de RSPO en is lid van het RSPO “National Interpretation Forum” in Papoea-Nieuw-Guinea.

Het beleid van SIPEF met betrekking tot het milieu, sociale aangelegenheden, respect voor de mensenrechten en corruptiebestrijding is in overeenstemming met de principes en criteria van de RSPO.

Andere erkende certificeringen, normen en sectororganisaties

Naast de RSPO-norm past het bedrijf verschillende andere erkende certificeringsnormen toe:



INDONESIAN SUSTAINABLE PALM OIL (ISPO)

Indonesië heeft een nationale certificeringsnorm voor duurzame palmolieproductie ingevoerd. Deze ISPO-norm is verplicht voor alle oliepalmlantages en palmoliefabrieken. De toepassing van de ISPO-norm weerspiegelt de grote inspanningen van de Indonesische overheid om de goede praktijken van de oliepalmsector aan te tonen. Vergelijkende onderzoeken tussen de ISPO-benchmarks en de RSPO-norm tonen aan dat de ISPO-norm ongeveer 80% van de RSPO-verplichtingen dekt. De zes fabrieken van de SIPEF-groep in Indonesië zijn ISPO-gecertificeerd.



INTERNATIONAL SUSTAINABILITY AND CARBON CERTIFICATION (ISCC)

De ISCC-norm certificeert de naleving van de Europese richtlijn betreffende hernieuwbare energie (“Renewable Energy Directive” - RED). Dankzij de methaanopvanginstallaties in de palmoliefabrieken van de Groep wordt de uitstoot van broeikasgassen tijdens de productie van CPO beperkt, waardoor SIPEF het zelfs beter doet dan voorgeschreven door de Europese richtlijn. De ISCC-norm is zeer strikt op het vlak van traceerbaarheid en transparantie, twee principes die ook voor SIPEF zeer belangrijk zijn. Momenteel zijn vier van de zes extractiefabrieken van de Groep in Indonesië ISCC-gecertificeerd.

Vanaf begin 2017 werd ook het Hoofdkantoor van de Groep in Antwerpen gecertificeerd, omdat elke schakel van de toeleveringsketen moet worden gecontroleerd volgens de nieuwe toeleveringsketennorm. Deze certificering werd jaarlijks vernieuwd na een audit.

HET CLEAN DEVELOPMENT MECHANISM (CDM)

Het CDM is een van de drie 'flexibele mechanismen' die door het Kyotoprotocol van de Verenigde Naties zijn ingevoerd om de bindende doelstellingen tot beperking van de uitstoot van broeikasgassen te bereiken. Het mechanisme heeft twee belangrijke doelstellingen: enerzijds ontwikkelingslanden helpen om duurzame ontwikkeling tot stand te brengen en anderzijds de landen met uitstootbeperkingsdoelstellingen in het kader van het Kyotoprotocol (ontwikkelde landen) te helpen deze doelstellingen te bereiken via de aankoop van compensaties die zijn gecreëerd door CDM-projecten.

Een brede waaier van projecten komt in aanmerking voor CDM-accreditatie, met uitzondering van kernenergie en projecten die tot ontbossing leiden. Zo kan het onder meer gaan om waterkracht- en windenergieprojecten, brandstof- omschakelingsprogramma's en efficiëntieverbeteringen van industriële activiteiten. Een cruciale voorwaarde voor accreditatie is dat projectontwikkelaars het principe van 'additionaliteit' moeten bewijzen, namelijk dat de gerealiseerde uitstootbeperkingen een aanvulling zijn op wat anders zou zijn gebeurd. Dit wordt berekend op basis van een goedgekeurde methodologie waarbij de verwachte uitstoot van een bepaald project wordt afgetrokken van een hypothetisch emissiescenario 'in normale omstandigheden'. Momenteel lopen er CDM-projecten in vier van de negen fabrieken van SIPEF voor de beperking van de uitstoot van broeikasgassen door methaanopvang, affakkeling of elektriciteitsopwekking op basis van biogas.





BELGISCHE
ALLIANTIE VOOR
DUURZAME PALMOLIE

BELGIAN ALLIANCE FOR SUSTAINABLE PALM OIL (BASP)

SIPEF is een stichtend lid van de BASP. Het belangrijkste doel van deze organisatie is het gebruik van gecertificeerde palmolie te promoten, vooral op de Belgische markt en in mindere mate op de hele Europese markt. SIPEF speelt een actieve rol als lid van het uitvoerend comité.



RAINFOREST ALLIANCE

“Rainforest Alliance” is een algemeen erkend certificeringslabel, gebaseerd op de veeleisende “Sustainable Agriculture Standard” (SAS) van het “Sustainable Agriculture Network” (SAN). Een “Rainforest Alliance”-certificering is een bevestiging van uitmuntende prestaties op milieu-, sociaal en economisch vlak. SIPEF heeft besloten de “Rainforest Alliance”-certificering in te voeren voor zijn bananen- en theeproductie om de coördinatie van praktijken binnen de Groep te ondersteunen. De theeplantage van Cibuni (Indonesië) behaalde de “Rainforest Alliance”-certificering in de eerste helft van 2016 en de bananenactiviteiten (Ivoorkust) kregen de “Rainforest Alliance”-certificering halverwege datzelfde jaar, beide werden sindsdien jaarlijks vernieuwd. SIPEF deed in 2016 een beroep op “Rainforest Alliance” om audits uit te voeren op haar rubberplantages. Na de inventarisatie en oplossing van de tekortkomingen werden de eerste rubberplantage en -fabriek in Palembang gecertificeerd in augustus 2017 en werden de andere twee rubberplantages van de Groep gecertificeerd in de loop van 2018. Alle certificeringen bleven het hele jaar 2020 van toepassing. De “Rainforest Alliance” deelde mee dat het rubber uit zijn portfolio van gewassen haalt en heeft rubberproducenten aanbevolen in plaats daarvan te kiezen voor de “Forest Stewardship Council” (FSC), die hiervoor de beste norm is. De overstap naar FSC werd uitgesteld door de covid-19-pandemie. De fysieke audits werden opgeschort en zijn nu ingepland voor het eerste kwartaal van 2021. Helaas is er nog geen tastbare markt vraag naar gecertificeerd duurzaam rubber, hoewel de interesse toeneemt bij een aantal klanten.

FOREST STEWARDSHIP COUNCIL (FSC)

De FSC stimuleert een ecologisch verantwoord, sociaal gunstig en economisch leefbaar beheer van de wereldwijde bossen. De echte waarde van bossen wordt wereldwijd erkend en is volledig geïntegreerd in de samenleving. FSC is de toonaangevende katalysator en drijvende kracht achter beter bosbeheer en een hervorming van de markt, door de wereldwijde trend met betrekking tot bossen om te vormen naar duurzaam gebruik, behoud, herstel en respect voor alles en iedereen. “Rainforest Alliance” is één van de stichtende leden.



Aangezien de “Rainforest Alliance” te kennen gaf dat ze vanaf 2021 niet meer op rubber zullen focussen en op specifiek verzoek van klanten van SIPEF, maakt SIPEF in 2021 werk van de FSC-certificering van haar door “Rainforest Alliance” op lange termijn gecertificeerde rubberplantages en -fabrieken. MAS Palembang-estate zou op 12 februari 2021 worden gecontroleerd.

SUSTAINABLE NATURAL RUBBER INITIATIVE (SNR-I)

De natuurrubbersector heeft ook zijn eigen standaard voor duurzame ontwikkeling, het SNR-i, dat is ontwikkeld door de “International Rubber Study Group” (IRSG). Het SNR-i is een forum voor verschillende stakeholders waarop de beste praktijken en andere relevante kwesties voor de hele sector worden besproken. Toegewijde deelnemers, waaronder SIPEF, hebben bij de IRSG formulieren ingediend waarin ze hun praktijken zelf beoordelen tegen de criteria van het SNR-i. SIPEF was één van de allereerste rubberplantagebedrijven die deelnam aan het SNR-i.





GLOBAL PLATFORM FOR SUSTAINABLE NATURAL RUBBER (GPSNR)

Het GPSNR is een internationale organisatie van verschillende stakeholders die vrijwillig lid zijn en als gezamenlijk doel hebben verbeteringen in de socio-economische en ecologische prestaties in de waardeketen van natuurrubber aan te voeren. Het GPSNR werd opgericht op initiatief van de CEO's van het "World Business Council for Sustainable Development (WBCSD) Tire Industry Project" (TIP) in november 2017. Het platform bestaat uit producenten, verwerkers en handelaars, bandenmakers en andere rubbermakers/-kopers, autobouwers, andere afnemers, financiële instellingen en maatschappelijke organisaties. SIPEF is lid sinds de oprichting van de organisatie en gelooft dat het bedrijf een rolmodel kan zijn vanwege zijn "Rainforest Alliance"-certificering.



GLOBALG.A.P.

GLOBALG.A.P. is een internationaal erkende verzameling normen voor landbouwbedrijven die focussen op goede landbouwpraktijken ("Good Agricultural Practices" - GAP). Het is een non-profitorganisatie die zich als doel heeft gesteld de voortdurende verbetering van GAP op het niveau van landbouwbedrijven te ondersteunen, om het vertrouwen in de veilige en duurzame productie van voedsel voor consumenten te waarborgen. De GLOBALG.A.P.-certificering omvat criteria voor voedselveiligheid en traceerbaarheid, milieuzorg (inclusief biodiversiteit), de gezondheid, de veiligheid en het welzijn van werknemers en dierenwelzijn. Geïntegreerd gewasbeheer ("Integrated Crop Management" - ICM), geïntegreerde ongediertebestrijding ("Integrated Pest Control" - IPC), kwaliteitsbeheersystemen ("Quality Management System" - QMS) en gevarenanalyse en kritische controlepunten ("Hazard Analysis and Critical Control Points" - HACCP) zijn onderdelen van de certificering. De bananenplantages van SIPEF in Ivoorkust, Plantations J. Eglin, zijn gecertificeerd sinds 2006. In augustus 2017 werden de horticuultuuractiviteiten ook opgenomen tijdens de hercertificering van de bananenactiviteiten, aangezien hier veel vraag naar was bij de klanten. Tot nu toe werd de certificering jaarlijks vernieuwd.

FAIRTRADE

De Fairtrade-certificering is een alternatief voor de conventionele handel en is gebaseerd op een partnerschap tussen producenten en consumenten, met als doel het leven van mensen te verbeteren en armoede te bestrijden via eerlijke handelspraktijken. Het Fairtrade-certificeringssysteem is erop gericht consumenten de zekerheid te bieden dat de producten die zij kopen voldoen aan specifieke sociale, economische en milieunormen.

In 2019 was één van de drie bananenplantages van SIPEF, Motobé van Plantations J. Eglin in Ivoorkust, gecertificeerd. De twee andere plantages kregen hun Fairtrade-certificering in 2020, maar de marktvraag ontwikkelt zich op een traag tempo. Dit betekent dat de volledige bananenactiviteiten van de Groep Fairtrade-gecertificeerd zijn. Het is de bedoeling van het bedrijf om deze norm met zijn consumenten in de Europese markt te ontwikkelen.

**FOOD SAFETY SYSTEM CERTIFICATION (FSSC)**

In deze wereld met een groeiende bevolking neemt de behoefte aan betaalbare en veilige producten van goede kwaliteit toe. Bovendien willen consumenten steeds vaker dat deze producten op een sociaal verantwoorde en milieuvriendelijke manier worden geproduceerd. In dat kader biedt FSSC 22000 de consumentengoederenbedrijven een platform om zich te profileren als betrouwbaar merk. De FSSC 22000-certificering bewijst dat het beheersysteem voor voedselveiligheid van de onderneming voldoet aan de systeemvereisten.

In 2019 behaalde Cibuni versie 4.1 van de "Food Safety System Certification" (FSSC 22000) die sindsdien werd behouden.





HALAL ASSURANCE SYSTEM

Halal betekent in het Arabisch 'toegestaan'. Een als Halal gecertificeerd product is er één dat toegestaan of aanvaardbaar is volgens de islamitische voedingswet.

Het Halal Assurance System waarborgt de integriteit van Halal voedsel tijdens de verwerkingsfase en vormt daarmee de bevestiging dat het geproduceerde voedsel halal en van goede kwaliteit is.

SIPEF behaalde deze certificering om te voldoen aan de specifieke vraag van de theeconsumenten. In september 2019 werd de Cibuni-theeplantage als Halal gecertificeerd. Deze certificering is geldig tot september 2021.



INTERNATIONAL ORGANIZATION FOR STANDARDIZATION (ISO)

De ISO-normen zijn de best bekende wereldwijde normen voor goede praktijken en zijn van toepassing op alle processen en goederen.

In 2004 werd het milieubeheersysteem van de Groep in Papoea-Nieuw-Guinea ISO 14001-gecertificeerd.

In 2018 behaalden de bedrijven van SIPEF in Indonesië de ISO 9001:2015-norm, met uitzondering van Musi Rawas en DIL. In 2019 werden alle bedrijven opgenomen in de ISO 9001:2015-certificering.



SEDEX

Sedex is een van de belangrijkste dienstverleners voor ethische handel ter wereld. Deze organisatie streeft ernaar de arbeidsomstandigheden in wereldwijde bevoorradingsketens te verbeteren.

Sedex biedt praktische hulpmiddelen, diensten en een gemeenschapsnetwerk om bedrijven te helpen hun verantwoorde en duurzame bedrijfspraktijken te verbeteren en goederen verantwoord in te kopen.

Via Sedex kunnen bedrijven samenwerken om hun prestaties op sociaal en milieuvlak beter te beheren en mensen te beschermen die in de logistieke keten werken.

Plantations J. Eglin sloot zich in 2008 bij Sedex aan als leverancier om zijn klanten te bewijzen dat de materialen en goederen op verantwoorde wijze waren ingekocht bij een brede waaier van externe aanbieders.

De Groep heeft vandaag in totaal 33 certificeringen, die toegekend zijn aan alle operationele eenheden (negen palmoliefabrieken en hun bevoorradingsbasis met inbegrip van lokale boeren, twee palmpitfabrieken, drie rubberfabrieken, één theeplantage en drie bananenplantages). Er zijn momenteel nog verschillende certificeringsaanvragen in behandeling, zoals de “Forest Stewardship Council”-certificering (FSC) voor de rubberactiviteiten.

5. Traceerbaarheid

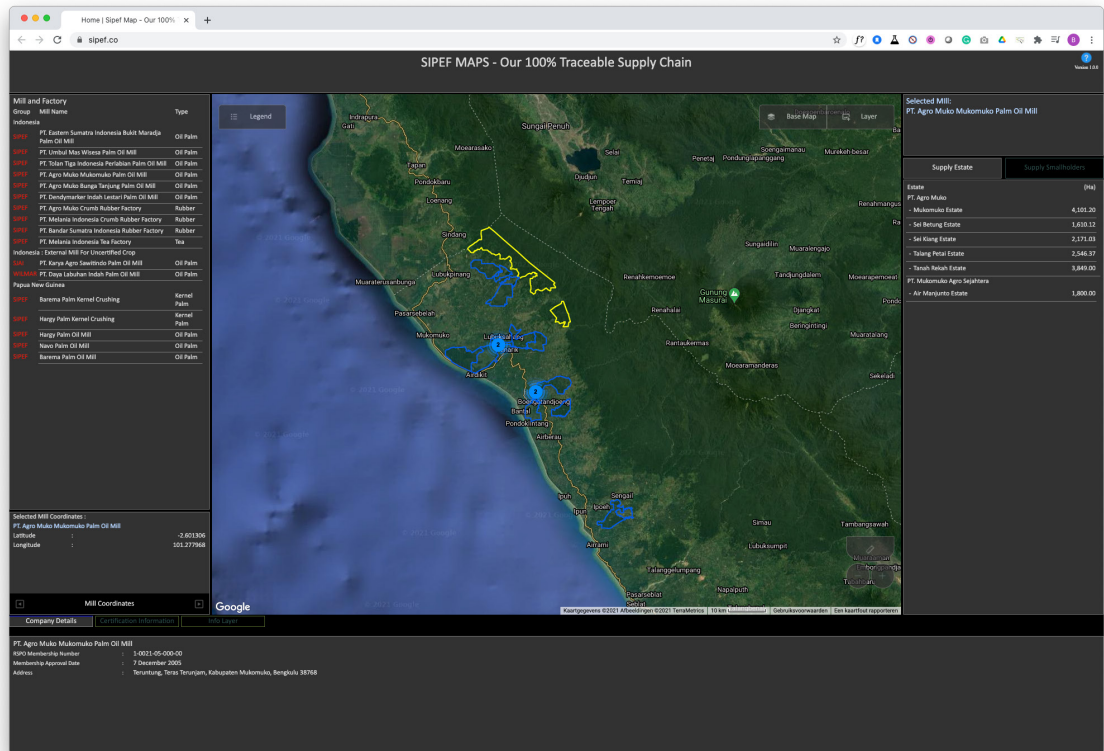
Traceerbaarheid is een sleutelement van duurzaamheid. Consumenten hebben het recht om te weten waar de producten van de Groep vandaan komen. Zij willen zeker zijn dat de producten die zij kopen bijdragen tot duurzame ontwikkeling op ecologisch, sociaal en economisch vlak.

SIPEF gelooft sterk in de volledige transparantie van de bevoorradingsketen van goederen en moedigt transparantie aan. Het bedrijf deelt informatie over de oorsprong van elke levering met zijn klanten en stakeholders.

Alle goederen die SIPEF verkoopt, zijn volledig traceerbaar tot aan de plaats waar ze geproduceerd zijn, ongeacht of dat een plantage is die SIPEF zelf beheert of een verbonden perceel van een lokale boer. Deze lokale boeren moeten op hun beurt voldoen aan het Verantwoordelijk Aankoopbeleid ("Responsible Purchasing Policy"

- RPP), dat ervoor zorgt dat de volledige bevoorradingsbasis van de Groep zo snel mogelijk traceerbaar en gecertificeerd is volgens de RSPO-normen. Voor de lokale boeren is het belangrijk dat de certificering en de implementatie van verantwoordelijke praktijken toegankelijk en werkbaar zijn. Het bedrijf steunt lokale boeren actief om een certificering te behalen, door hen gratis opleiding en advies te geven. De verbetering van hun vaardigheden en levensonderhoud levert een stabiele, transparante bevoorrading voor de fabrieken op, maar nog belangrijker is dat dit zorgt voor stabiele, harmonieuze gemeenschappen en partnerschappen.

RSPO biedt ook het kader voor de procedures die nodig zijn om lokale boeren te selecteren, te monitoren en indien nodig te verwijderen uit de bevoorradingsbasis van de Groep. Hierdoor is de volledige bevoorradingsbasis traceerbaar, zelfs al



zijn sommige boeren nog niet gecertificeerd. Als er een leverancier is die nog gecertificeerd moet worden in de bevoorradingsbasis van een van de fabrieken met het label “Identity Preserved” (IP), dan worden de verse vruchtentrossen (“Fresh Fruit Bunches” - FFB) verkocht aan externe fabrieken om de IP-status van de fabrieken van de Groep te behouden.

De klanten van SIPEF stellen de traceerbaarheid en de zichtbaarheid met betrekking tot de oorsprong van de producten die zij inkopen zeer op prijs. SIPEF is uitstekend gewapend om haar verbintenis tot volledige traceerbaarheid van de palmproducten, rubber, bananen en thee die het bedrijf levert waar te maken.

Alle landbouwgrondstoffen die de palmolie-extractiefabrieken, de andere fabrieken en de

verpakkingsstations binnenkomen zijn volledig geïdentificeerd en worden niet verwerkt als hun oorsprong onduidelijk is.

Met het oog op een goede communicatie over de voortgang van de Groep in het bereiken van een 100% gecertificeerde, duurzame en traceerbare bevoorradingsbasis, heeft SIPEF een interactieve mappingapplicatie ontwikkeld, genaamd ‘SIPEF Maps’ (<https://sipef.co/>). De SIPEF “Maps Traceability Tool” stelt de gebruiker in staat om via Google Earth alle SIPEF palmoliefabrieken en hun bevoorradingsbasis te lokaliseren. De gebruiker kan op de fabriek klikken om de bevoorradingsbasis te ontdekken of op de bevoorradingsbasis klikken om informatie over de fabriek te krijgen. Er wordt ook bijkomende informatie gegeven over de status van de certificering en de productiecapaciteit van de betrokken eenheid.

6. Bestuursstructuur

SIPEF beschikt over de nodige governance-structuur om de beslissingen uit te voeren met betrekking tot het beheer van de plantages en de toepassing en aanneming van de “Responsible Plantations Policy” (RPP - verantwoordelijk plantagebeleid), de “Responsible Purchasing Policy” (RPUP - verantwoordelijk aankoopbeleid) en de Gedragscode.

De corporate governance van de holdingmaatschappij van de SIPEF-groep wordt gedetailleerd beschreven in de verklaring inzake deugdelijk bestuur op pagina 154 van het Jaarverslag van 2020.

SIPEF heeft zich “top-down” verbonden om duurzaam te handelen en heeft de nodige structuur opgezet om de implementatie en constante evolutie van deze verbintenis te garanderen.

Dit engagement begint bij de raad van bestuur, waar Priscilla Bracht en Petra Meekers bijzondere aandacht besteden aan de duurzaamheidsbeleidlijnen van de SIPEF-groep.

Op Groepsniveau staan er drie teams in voor het duurzaamheidsbeleid: de respectievelijke duurzaamheidsteams van Indonesië, Papoea-Nieuw-Guinea en Ivoorkust. Elk team is samengesteld uit experts die verantwoordelijk zijn voor de duurzaamheid van de producten die in hun regio worden geteeld. Aan het hoofd van de teams in Indonesië en Papoea-Nieuw-Guinea staat een “sustainability officer” die rechtstreeks rapporteert aan de plaatselijke “president director” (Indonesië) en de “general manager” (Papoea-Nieuw-Guinea) en aan het executief comité en de gedelegeerd bestuurder van SIPEF.

Het Indonesische team bestaat uit 16 mensen, onder wie de “sustainability officer” van de Groep, en is verspreid over vier regio’s: het Hoofdkantoor in Medan telt zes duurzaamheidsexperts, Noord-Sumatra drie, Bengkulu vier en Musi Rawas drie.

De teams in Papoea-Nieuw-Guinea en Ivoorkust zijn kleiner en bestaan uit respectievelijk zes en twee experts.

Er is een matrixstructuur waarin elk duurzaamheidsteam rapporteert aan de leidinggevende manager van het gebied, zijnde de “president

director” (Indonesië), de “general manager” (Papoea-Nieuw-Guinea en Ivoorkust). Bovendien staan de teams van Indonesië en Papoea-Nieuw-Guinea onder de rechtstreekse leiding van de “sustainability officer” van de Groep, die op zijn beurt rechtstreeks rapporteert aan de gedelegeerd bestuurder van SIPEF. De “sustainability officer” van de Groep geeft ook maandelijkse updates aan het executief comité van SIPEF. Minstens tweemaal per jaar wordt een duurzaamheidsverslag opgesteld voor de raad van bestuur.



7. Referentiemodel: UNSDG's

Een strategie van duurzame ontwikkeling en verantwoorde praktijken kan niet bestaan zonder transparante communicatie.

In 2016 publiceerde SIPEF zijn eerste Duurzaamheidsverslag in de vorm van een tweejaarlijks verslag. In 2018 verscheen de tweede editie van dit rapport met betrekking tot de boekjaren 2016 en 2017, opgebouwd rond de GRI-normen ("Global Reporting Initiative"). Beide verslagen zijn beschikbaar op de website van SIPEF.

Sinds 3 september 2017 zijn beursgenoteerde bedrijven wettelijk verplicht om elk jaar een Verklaring van niet-financiële informatie op te stellen, die integraal deel uitmaakt van het jaarverslag. In de jaarverslagen voor de boekjaren 2017 en 2018 is een dergelijke verklaring opgenomen.

Het huidige Duurzaamheidsverslag vertegenwoordigt de Verklaring van niet-financiële informatie en vervangt het tweejaarlijkse duurzaamheidsverslag, dat normaal begin 2020 zou zijn gepubliceerd en voor de laatste keer begin 2018 bekendgemaakt werd.

Ten slotte heeft SIPEF besloten de duurzame ontwikkelingsdoelstellingen ("Sustainable Development Goals" - SDG's) van de Verenigde Naties te gebruiken als referentiemodel waarnaar de wet van 3 september 2017 verwijst. Hoewel het verslag niet is opgesteld volgens het GRI-model, zijn er in het hele verslag verschillende links gelegd naar deze norm en de indicatoren ervan.

Duurzame ontwikkelingsdoelstellingen (SDG's)

De aanzet voor de duurzame ontwikkelingsdoelstellingen ("Sustainable Development Goals" - SDG's) werd in 2012 gegeven op de conferentie over duurzame ontwikkeling van de Verenigde Naties in Rio de Janeiro. Het doel was een reeks universele doelstellingen op te stellen om de dringende ecologische, politieke en economische problemen in de wereld aan te pakken. De SDG's komen in de plaats van de millenniumdoelstellingen ("Millennium Development Goals" - MDG's), die in 2000 het vertrekpunt vormden voor een wereldwijd actieplan tegen armoede en de onwaardige levensomstandigheden die daarmee gepaard gaan. De MDG's legden meetbare, universeel aanvaarde doelstellingen vast

SIPEF heeft besloten de duurzame ontwikkelingsdoelstellingen ("Sustainable Development Goals" of SDG's) van de Verenigde Naties te gebruiken als referentiemodel.

om extreme armoede en honger te bestrijden, dodelijke ziekten te voorkomen en basisonderwijs aan alle kinderen te verstrekken, naast andere ontwikkelingsdoelstellingen.

Om de doelstellingen opnieuw onder de aandacht te brengen en de klemtoon ervan deels te verschuiven, namen de Verenigde Naties (VN) het initiatief om duurzame ontwikkelingsdoelen naar voren te schuiven om armoede te beëindigen, ongelijkheid en onrechtvaardigheid te bestrijden en de planeet te beschermen. Deze doelstellingen moeten tegen 2030 worden bereikt. De lidstaten van de VN kwamen 17 SDG's overeen, die het kompas van de wereld voor duurzame ontwikkeling zijn geworden.

Deze doelstellingen, die als één en ondeelbaar moeten worden beschouwd, vertegenwoordigen de drie dimensies van duurzame ontwikkeling: economisch, sociaal en milieugerelateerd.

Op welke manier de 17 doelstellingen ook met elkaar verbonden zijn, één ding staat vast: deze doelstellingen zijn een unieke samensmelting van twee wereldwijde agenda's, namelijk duurzame ontwikkeling en ontwikkelingssamenwerking.

Het RPP van SIPEF is in lijn met de grondbeginselen van de 17 SDG's en meer bepaald met de gedachte dat duurzaam ondernemen en succesvol zijn hand in hand gaan.

RSPO draagt bij tot duurzame ontwikkelingsdoelstellingen door zeven belangrijke SDG's te ondersteunen.

Bovendien overlappen de doelstellingen van de RSPO met de SDG's, zij het dat de RSPO op palmolieactiviteiten focust, terwijl de SDG's gelden voor alle bedrijven zonder onderscheid. Aangezien de activiteiten van SIPEF niet beperkt zijn tot de productie van palmolie, is een breder model dan de RSPO-normen, zoals de SDG's, een betere basis voor de verslaggeving over de duurzaamheid van het bedrijf.

De raad van bestuur heeft op 21 september 2020 acht van de 17 ontwikkelingsdoelen uitgelicht die verband houden met de activiteiten van de Groep.

Daardoor is het Duurzaamheidsverslag met betrekking tot boekjaar 2020 gebaseerd op de volgende doelstellingen:



Verder in het verslag wordt aangegeven aan welke SDG en aan welke subgroep(en) van SDG's een relevant onderwerp is gekoppeld. Acties die als doel hebben om vooruitgang te boeken bij één SDG zullen waarschijnlijk ook een effect hebben op de andere SDG's, aangezien ze met elkaar verband houden. Het verband met deze andere SDG's zal niet worden geanalyseerd in dit verslag.

Milieuthema's

In het kader van de duurzame ontwikkelingsdoelen ("Sustainable Development Goals" - SDG's) moet een evenwicht worden gevonden tussen landbouw (SDG 2) en biodiversiteit (SDG 15).

Door de technologische vooruitgang is zowel de wereldbevolking als het grondstoffenverbruik dermate toegenomen dat de wetenschappelijke wereld vreest dat het draagvermogen van de aarde is bereikt. Hoewel dit een onderwerp van verhit debat is, lijkt het geen twijfel dat een efficiënte landbouwproductie een van de kernoplossingen is voor de milieu-uitdagingen waar de mens mee wordt geconfronteerd. Het is in die zin dat SIPEF voortdurend streeft naar de verbetering van haar milieu-impact, door ontbossing en nieuwe beplanting op veengrond te elimineren, in wezen dus door naar binnen toe uit te breiden. Dat betekent minder grondstoffen om meer producten te produceren en daarbij afvalproductie en vervuiling terug te dringen.

Hoewel de Groep streeft naar efficiëntie in al haar gewassen, blijft de productie van palmolie het meest controversieel. De reden voor die controverse ligt grotendeels in het feit dat palmolieplantages de belangrijkste oorzaak van ontbossing in Maleisië en Indonesië zijn. Naar schatting zou de uitbreiding van palmolieplantages verantwoordelijk zijn voor 50% van de ontbossing tussen 1972 en 2015 in deze twee landen.² Dat is des te tragischer omdat die ontbossing heeft plaatsgevonden in enkele van de meest biologisch diverse

wouden ter wereld. Dat de habitat van iconische dieren zoals de orang-oetan (*Pongo abelii*) en de tijger (*Panthera tigris sumatrae*) daardoor kleiner werd, heeft zeker bijgedragen tot de aandacht voor dit probleem. Gelukkig is er verandering gekomen in deze trends en uit recente studies blijkt een afname van 40% van de ontbossing in de Indonesische oerbossen in 2018, ten opzichte van het gemiddelde jaarlijkse verlies van 2002 tot 2016.³ Het overheidsbeleid en de verbintenissen tegen ontbossing van verantwoordelijke producenten hebben bijgedragen tot deze vertraging van de ontbossing.

Gelet op het feit dat de wereldwijde vraag naar plantaardige oliën tegen 2050 naar schatting zal stijgen met 47%-94%,⁴ is het absoluut noodzakelijk dat alle andere producenten het voorbeeld van SIPEF volgen en zich ook verbinden tot een beleid dat iedere ontbossing uitsluit. Daarnaast moet de wereld vertrouwen op de meest productieve bron van plantaardige olie. Oliepalmen brengen

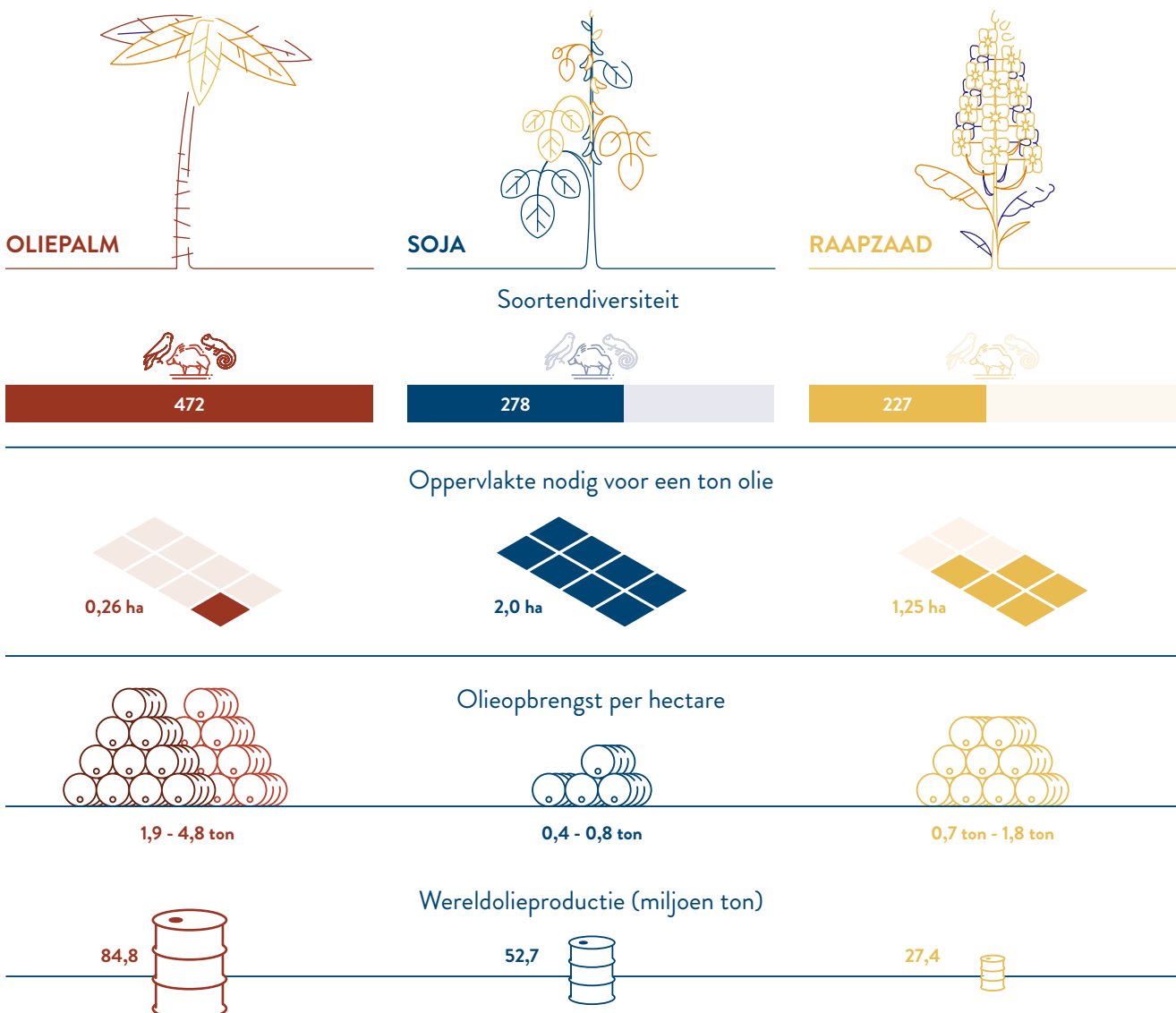


- 2 Gaveau, D. L. A. et al. Rapid conversions and avoided deforestation: examining four decades of industrial plantation expansion in Borneo. *Sci. Rep.* 6, 32017 (2016).
- 3 Wijaya, Arief, et al. "Indonesia Is Reducing Deforestation, but Problem Areas Remain." World Resources Institute, 30 juli 2019, www.wri.org/blog/2019/07/indonesia-reducing-deforestation-problem-areas-remain.
- 4 Jean-Marc Roda Senior scientist. "The Geopolitics of Palm Oil and Deforestation." *The Conversation*, 28 sept. 2020, theconversation.com/the-geopolitics-of-palm-oil-and-deforestation-119417.

tot achtmaal meer op per oppervlakte-eenheid dan de andere grote bronnen van plantaardige olie. Palmolie levert circa 31% van de jaarlijkse wereldvraag naar oliën en vetten (236 miljoen ton⁵), maar bezet slechts 8% van het landareaal dat wordt ingenomen door alle gewassen samen die plantaardige olie produceren. Uit een andere recente studie blijkt dat tussen 2000 en 2013 slechts 0,2% van de wereldwijde ontbossing in

‘intacte boslandschappen’ werd veroorzaakt door oliepalmontwikkeling.⁶

Het wordt de wetenschappelijke wereld steeds duidelijker dat, veeleer dan palmolie te verwerpen, duurzame palmolie moet worden verwelkomd als de beste bron van plantaardige olie, die zowel mondiale milieuvoordelen als lokale economische groei biedt.



(WWW.THEOILPALM.ORG/DAVOS-AND-FOOD-SECURITY-THE-FACTS-ON-OILSEED-EFFICIENCY & WWW.WUR.NL/EN/NEWSARTICLE/NEW-LIGHT-ON-THE-SUSTAINABILITY-OF-PALM-OIL.HTM)

5 Bron: <https://www.oilworld.biz/t/publications/data-base>
 6 Potapov, P. et al. The last frontiers of wilderness: tracking loss of intact forest landscapes from 2000 to 2013. Sci. Adv. 3, e1600821 (2017)

De Groep monitort de aspecten en impact van haar activiteiten met betrekking tot de uitstoot van broeikasgassen, landgebruik, watervervuiling en -gebruik, en afvalverwerking. Net zoals voor de meeste bedrijven kan de impact van deze activiteiten ook voor SIPEF negatief zijn.

Het beleid van de Groep is al vele jaren toegespitst op het elimineren of beperken van deze negatieve effecten en, sterker nog, op een betere bescherming van gebieden met een grote ecologische waarde en de herbebossing van aangetaste bossen en aanplantingsgebieden.

1. Uitstoot van broeikasgassen

Risico

Elke vorm van landbouw gaat gepaard met de uitstoot van broeikasgassen. De belangrijkste bronnen van broeikasgassen zijn het vrijkomen van CO₂ bij de herbestemming van gronden, veenoxidatie, anaerobe ontbinding en methaanvorming uit rubber- en palmolieafval, het vrijkomen van distikstofmonoxide bij het gebruik van meststoffen en emissies van voertuigen en machines die worden gebruikt tijdens de operaties.

De impact van menselijke activiteiten op de mondiale koolstofcyclus en de daaruit voortvloeiende klimaatverandering, door de toename van de broeikasgasconcentratie in de atmosfeer, vormen een existentiële bedreiging voor de toekomst van de mens. Progressieve landen zijn zich hiervan bewust en stellen ambitieuze verbintenissen op. Zo heeft de Europese Unie (EU) zich ertoe verbonden de uitstoot van broeikasgassen in de EU met minstens 55% te verminderen tegen 2030, ten opzichte van het niveau van 1990. Om dat te verwezenlijken, moet ook de uitstoot die 'ingebod' is in haar import worden teruggedrongen. SIPEF is ervan overtuigd dat haar huidige acties om haar broeikasgasuitstoot te verminderen

SIPEF FOCUST HAAR ACTIVITEITEN OP DE VOLGENDE VIER SDG'S:



De Vennootschap beschouwt deze SDG's als een kans voor haar activiteiten om proactief te groeien in een wereld van voortdurende verandering en onderneemt verschillende acties, die hieronder worden beschreven, om haar prestaties af te stemmen op elk van deze doelen.

zowel de Groep zal voorbereiden op deze opkomende striktere markt, als rechtstreeks zal bijdragen tot SDG 13.

Associatie met de SDG's

13 -- Dringend actie nemen om klimaatverandering en haar impact te bestrijden.

13.2 -- Maatregelen inzake klimaatverandering integreren in strategieën en planning.

13.3 -- De opvoeding, bewustwording en de menselijke en institutionele capaciteit verbeteren met betrekking tot mitigatie, adaptatie, impactvermindering en vroegtijdige waarschuwing inzake klimaatverandering.



Handelingen ondernomen door de SIPEF-groep

De afgelopen jaren heeft SIPEF zich ingezet om haar uitstoot van broeikasgassen te verminderen, zoals verankerd in haar verantwoordelijk plantagebeleid (“Responsible Plantations Policy” - RPP). In dit verband heeft SIPEF verschillende stappen gezet om haar uitstoot te verminderen. Momenteel stelt de Groep een evaluatie op van de koolstofvoetafdruk van haar verschillende gewassen. Op basis daarvan zal de Groep haar doelen voor de vermindering van haar broeikasgasuitstoot vastleggen. Zij is zich ervan bewust dat een goed begrip van de historische en huidige emissies van de Groep noodzakelijk zal zijn om hiervoor een realistische doelstelling te bepalen.

De historische uitstoot van broeikasgassen voor de ISCC- en RSPO-gecertificeerde palmolie-sites van SIPEF wordt sinds respectievelijk 2011 en 2014 geraamd. Beide berekeningsmethodes ramen de grote bronnen van broeikasgasuitstoot en -eliminatie per fabriek en haar bevoorradingsbasis. Het toepassingsgebied en de grenzen omvatten de wijziging van landgebruik en off-site-emissies, zoals de productie en het transport van meststoffen. In de loop van de jaren hebben de RSPO en de ISCC hun berekeningen verfijnd.

Ze hebben echter nog altijd enkele tekortkomingen. Er zijn verschillende veronderstellingen inzake het toepassingsgebied en de inbegrepen emissie- en eliminatiefactoren. De berekeningen worden alleen gecontroleerd voor gecertificeerde palmolieplantages en omvatten dus niet de niet-gecertificeerde palmolieplantages, noch de andere landbouwgewassen. Ten slotte is ook gebleken dat wanneer deze standaarden nieuwe berekeningsmethodes uitvaardigen, de berekeningen andere resultaten opleveren. Met het oog op een consistente en volledige benchmark heeft SIPEF dan ook besloten een systeem in te voeren om de ‘koolstof’-prestaties van al haar gewassen te berekenen, op basis van de ISO 14064-methodologie voor de rapportage van de

scope 1, 2 en 3 emissie- en eliminatiefactoren. De ISO 14064-methodologie levert een raming op van de jaarlijkse uitstoot en de voetafdruk van iedere bedrijfseenheid. Deze standaard maakt deel uit van een reeks ISO-milieustandaarden. Hij biedt overheden, bedrijven, regio’s en andere organisaties een serie aanvullende programma-tools om de broeikasgasuitstoot te kwantificeren, te monitoren, te rapporteren en te verifiëren. De ISO 14064-standaard helpt organisaties om deel te nemen aan zowel gereguleerde als vrijwillige programma’s, zoals emissiehandelssystemen en openbare verslaggeving, aan de hand van een wereldwijd erkende standaard. SIPEF stelt momenteel een raming op van het uitstootreferentieniveau van al haar gewassen, en verwacht in het volgende duurzaamheidsverslag betrouwbare referentiecijfers en verminderingdoelstellingen te kunnen publiceren.

1. GEEN ONTBOSSING EN GEEN VEENGEBIEDEN

De omvorming van bossen in landbouwgrond verhoogt de broeikasgassen in de atmosfeer omdat CO₂ die in die bossen was opgeslagen zo vrijkomt, met alle bekende gevolgen voor de natuur en de mensheid. In tropische wouden is er ook het hoogste biodiversiteitsniveau ter wereld buiten de zee. Het verlies van boshabitats door de omvorming tot landbouwgebied vormt een ernstige bedreiging voor de biodiversiteit. SIPEF erkent ontbossing als een belangrijk negatief effect van de ontwikkeling van nieuwe plantages. SIPEF heeft zich er in haar RPP toe verbonden nooit tot ontbossing over te gaan. Deze verbintenis geldt voor alle gewassen en omvat de lokale boeren. Met het oog op een effectieve implementatie van dit beleid leeft SIPEF de RSPO-voorschriften na, via de “New Planting Procedure” (NPP). De NPP schrijft onder andere voor dat alle nieuwe beplantingen moeten worden voorafgegaan door evaluaties inzake hoge natuurbehoudswaarde (“High Conservation Value - HCV) en hoge koolstofvoorraadbenadering (“High Carbon Stock

Approach” - HCSA). Deze evaluaties doorlopen een strikt kwaliteitscontrolesysteem, dat borg staat voor betrouwbare resultaten. De HCS-methodologie in het bijzonder werkt met zeer specifieke richtlijnen voor de classificatie en meting van de koolstofinhoud van de bestaande vegetatie vóór de voorgestelde ontwikkeling. Alle perceelgegevens worden gebruikt om een koolstofvoorraadwaarde toe te kennen aan de verschillende vegetatieklassen, die in kaart worden gebracht aan de hand van satellietbeelden en verificatie ter plaatse. Conform de HCSA-methodologie doorlopen de resulterende kaarten een ‘patchanalyse’, een beslissingsstructuur met 14 stappen waarin wordt bepaald of de in kaart gebrachte vegetatie als HCS moet worden beschouwd en dus behouden moet blijven.

SIPEF heeft aanzienlijke inspanningen geleverd voor de implementatie van HCSA's voor de bestaande en geplande nieuwe ontwikkelingen in Musi Rawas. De HCS-vereiste werd daar met terugwerkende kracht opgelegd voor ontwikkelingen die reeds de NPP van de RSPO hadden doorlopen vóór de HCS-vereiste, wat een hele uitdaging was. Voor deze gevallen stemde de RSPO in met het gebruik van “Land Use Risk Identification” (LURI), zodat de capaciteiten konden doorgaan tijdens het controleproces van de HCSA's. Alle vereiste HCSA-evaluaties werden afgerond met uitgebreide werkzaamheden in het veld. Er werden meer dan 300 proefpercelen geïnstalleerd om een raming te verkrijgen van de koolstofvoorraad in de verschillende vastgestelde vegetatietypes.

In deze proefpercelen werd een inventaris opgesteld van de boomsoorten en hun diameter, om tot een raming te komen van hun biomassa via het gebruik van een allometrische formule. Alle HCSA- en HCV-rapporten worden onderworpen aan het door de RSPO voorgeschreven kwaliteitscontroleproces. Dit is een extreem tijdrovend proces, en de twee organisaties die belast zijn met de controles hebben een enorme achterstand inzake te controleren rapporten. SIPEF blijft proactief



samenwerken met de HCSA en HCV Resource Network (HCVRN) secretariaten om deze bottleneck aan te pakken.

Global Forest Watch

2020 is het eerste jaar waarin SIPEF gebruikmaakt van “remote sensing” als hulp bij de monitoring van haar HCV-beheergebieden. SIPEF is begonnen met de monitoring van al haar HCV-gebieden op het “Global Forest Watch” (GFW) platform. Dit platform gebruikt multi-spectrale satellietbeelden in gemiddelde resolutie voor de registratie van incidenten van wat wordt beschouwd als verlies en winst van boomoppervlakte. De beeldanalyse is gebaseerd op de verwerking van meer dan twee miljoen “Landsat”-beelden in de tijdspanne 2000-2019. Er zijn algoritmes ontwikkeld die het systeem trainen om in de beelden te herkennen wat moet worden ingedeeld als braakland dan wel als een opstand van bomen van meer dan vijf meter hoog. De huidige software is nog niet in staat om een onderscheid te maken tussen aangeplante en natuurlijke begroeiing. De eerste resultaten op basis van het gebruik van GFW om tot monitoringgegevens inzake bosopstandverlies te komen voor de natuurgebieden van de Vennootschap waren geen onverdeeld succes. De software heeft nog ‘bugs’ en bij de eerste “testruns” gingen er gegevens van de Groep verloren. Er zijn voorlopige rapporten opgesteld en, zoals ook het geval is bij de monitoring van brandhaarden, werden alle gerapporteerde incidenten van mogelijk verlies van boomoppervlakte ter plaatse onderzocht.

Daaruit is gebleken dat zoals bij de brandhaardgegevens een hoog aantal incidenten ‘vals-positief’ was. Dit zijn gevallen waar de algoritmes onterecht wijzen op een verlies van boomoppervlakte. Een recent onderzoek voor de evaluatie van de betrouwbaarheid van de “Global Forest Watch”-gegevenssets kwam tot de volgende bevinding: “De conclusie is dat, op voorwaarde dat een gepaste kalibrering wordt toegepast op het bosbestandspercentage, de “Global Forest Change”-gegevenssets een goede eerste benadering opleveren van het bosverlies (en waarschijnlijk ook van de boswinst). Maar in landen met uitgebreide bosbestanden en een lage ontbossingsgraad kunnen deze gegevens niet worden gebruikt voor een nauwkeurige raming van het jaarlijkse verlies-/winstpercentage voor auditdoeleinden zonder onafhankelijke referentiegegevens van hoge kwaliteit”. SIPEF blijft manieren onderzoeken om beelden en andere informatie afkomstig van “remote sensing” te gebruiken om te helpen bij de monitoring en het beheer van haar natuurgebieden. Uiteindelijk blijkt echter toch maar weer dat niets zo goed werkt als eigen controle ter plaatse.

Zoals blijkt uit de tabel hiernaast waren slechts 6 van de 16 waarschuwingen reëel. Die werden allemaal veroorzaakt door inpalming door lokale gemeenschappen, waarbij de belangrijkste gebieden in Papoea-Nieuw-Guinea gelegen waren. Bij de plaatselijke bevolking gaat men ervan uit dat als het bos niet wordt gebruikt, het iedereen met de nodige energie en wil vrij staat om het om te vormen tot een groentetuin. Hoewel groentetuinen voor eigen gebruik uit zwerflandbouw met braakliggend bos resulteren in wat wordt beschouwd als HCV-habitat, is dit feit goed ingesteld in het HCV-concept, dat hoofdzakelijk vanuit de ontwikkelde landen wordt aangestuurd.

"GLOBAL FOREST WATCH" MONITORINGGEGEVENS INZAKE BOSBESTANDVERLIES IN HET VIERDE KWARTAAL VAN 2020

GFW ID	PLANTAGE	BREEDTEGRAAD	LENGTEGRAAD	DATUM	HA BEVESTIGD	OPMERKINGEN
GFW_01	Perlabian	2.05829	100.0816	12/10/2020	0,19	-
GFW_02	Sei Liam	-2.73096	102.95	12/10/2020	0	Geen ontbossing gedetecteerd
GFW_03	Sei Liam	-2.82423	102.9754	12/10/2020	1,5	Lokale gemeenschappen planten palmen in dit gebied; geraamde palmleeftijd 1,5 jaar.
GFW_04	Sei Liam	-2.79578	102.9857	12/10/2020	0	Geen ontbossing gedetecteerd
GFW_05	ARU West	-2.69817	102.6012	19/10/2020	0	Geen ontbossing gedetecteerd
GFW_06	ARU West	-2.69083	102.6187	19/10/2020	1,22	Lokale gemeenschappen hebben geplant in de Rawas River bufferzone - mogelijk rijst - sinds 2015.
GFW_07	AKL North	-3.33692	102.9996	26/10/2020	0	Geen ontbossing gedetecteerd
GFW_08	AKL North	-3.34036	103.0365	26/10/2020	0	Geen ontbossing gedetecteerd
GFW_09	AKL North	-3.34086	103.0334	26/10/2020	0	Geen ontbossing gedetecteerd
GFW_10	AKL East	-3.36691	103.0042	26/10/2020	0	Geen ontbossing gedetecteerd
GFW_11	AKL East	-3.37169	103.0361	26/10/2020	0	Geen ontbossing gedetecteerd
GFW_12	AKL East	-3.38166	103.018	26/10/2020	0	Geen ontbossing gedetecteerd
GFW_13	AKL East	-3.3868	103.0265	26/10/2020	0	Geen ontbossing gedetecteerd
GFW_PNG_01	Pandi	-5.01827	151.4299	06/12/2020	7,51	Inpalming door lokale gemeenschappen
GFW_PNG_02	Pandi	-5.01691	151.4325	06/12/2020	3,51	Inpalming door lokale gemeenschappen
GFW_PNG_03	Pandi	-5.00904	151.4395	08/12/2020	0,1	Inpalming door lokale gemeenschappen

SIPEF erkent dat ontwikkelingen op veengrond een belangrijke bron van broeikasgasuitstoot in de palmoliecultuur zijn. Veengebieden slaan grote hoeveelheden koolstof op, die, wanneer de gebieden worden drooggelegd om er gewassen op te telen, wordt omgezet in koolstofdioxide via ontbinding door aerobe bacteriën (respiratie) en in sommige gevallen brand veroorzaakt (oxidatie). Naast de verbintenis tegen ontbossing bepaalt het RPP dan ook dat SIPEF geen veengebieden zal ontwikkelen, ongeacht de diepte, in nieuwe plantages.

SIPEF bezit echter verschillende in het verleden ontwikkelde plantages in veengebied. In die situaties worden de snelheid van ontbinding en de branden afgeremd door een hoge grondwaterstand te handhaven. SIPEF werkt ook samen met lokale boeren om ervoor te zorgen dat beplantingen op veengronden de beste beheerpraktijken van de RSPO volgen. Al deze plantages op veenland worden geïnventariseerd, gedocumenteerd en gerapporteerd aan het RSPO-secretariaat om de beste beheerpraktijken conform de RSPO-vereisten te monitoren en te promoten.

2. UITSTOOT VAN BROEIKASGASSEN UIT VLOEIBARE AFVALSTOFFEN VAN PALMOLIEFABRIEKEN

De op een na grootste emissiefactor na het verdwijnen van natuurlijke vegetatie is de uitstoot van methaan uit fabrieksafvalwater. De grootste bron van fabrieksafvalstromen zijn de palmoliefabrieken. De organische materie in dit afvalwater is rijk aan voedingsstoffen. Voor het zuiveringsproces om de organische materie in afvalwater van palmoliefabrieken te verminderen wordt onder andere gebruikgemaakt van anaerobe bacteriën.

Helaas komt bij dit proces methaan vrij, een krachtig broeikasgas dat ook een bron van luchtvervuiling is en een sterk ongunstige impact heeft op ecosystemen, luchtkwaliteit, landbouw en de gezondheid van mensen en dieren. Om te voorkomen dat er methaan in de atmosfeer komt, wordt het gas afgefakkeld of verbrand in biogasinstallaties. Dit laatste systeem vervangt de elektriciteit, die in alle operationele gebieden van de Groep wordt geproduceerd met behulp van steenkool- of dieselgeneratoren wanneer er geen aansluiting op het stroomnet is.

SIPEF heeft momenteel methaanopvanginstallaties in vijf van de negen palmoliefabrieken. Door het methaangas op te vangen dat wordt geproduceerd in de vergisters, en het ofwel af te fakkelen ofwel er elektriciteit mee te produceren, wordt er een groot deel van de uitstoot van broeikasgassen vermeden. Alle methaanopvangsystemen die in de fabrieken zijn geïnstalleerd, zijn geregistreerd in de "United Nations Framework Convention on Climate Change" (UNFCCC) en voldoen aan de normen van het "Clean Development Mechanism" (CDM), dat de gebruikte technieken valideert.

Het is de bedoeling van de SIPEF-groep om in de toekomst alle palmoliefabrieken uit te rusten met methaanopvang- en preventiesystemen, naarmate de technologie beschikbaar en betaalbaar wordt. Verdere investeringen in biogasgeneratoren hangen af van de verbintenissen van de elektriciteitsmaatschappijen, die sinds begin 2019 niet meer betalen voor de in het net geïnjecteerde elektriciteit. Deze inkomsten zijn essentieel om de investeringen economisch rendabel te houden.

De afgelopen jaren werden er in Indonesië drie belangrijke projecten op touw gezet om de uitstoot van methaangas zoveel mogelijk te beperken:

- 1 -- De **palmoliefabriek van Mukomuko** (MMPOM) was de eerste die werd uitgerust met een bioreactor met methaanopvang. Het methaangas werd aanvankelijk gebruikt als brandstof voor een van de ketels. Vervolgens werd een generator op biogas geïnstalleerd om elektriciteit te produceren. Deze stroom wordt gebruikt voor de werking van de fabriek en voor andere activiteiten van het bedrijf, zoals het drogen van de rubberblokken die in de nabijgelegen granulaatrubberfabriek ("Crumb Rubber Factory - CRF) worden geproduceerd. Ook het elektriciteitsverbruik van de centrale werkplaats, de directiekantoren en de woningen op het terrein van de Vennootschap wordt gedekt door deze generator. Daarnaast leverde SIPEF ook elektriciteit aan het openbare stroomnet. Deze leveringen werden echter stopgezet omdat er niet meer voor wordt betaald.
- 2 -- In de **palmoliefabriek van Perlarian** (PLPOM) werd het afgedekte bekken vervangen door een bioreactor om de methaanopvang en -insluiting van het proces verder te verbeteren.

3 -- Ten slotte werd in **Bukit Maradja** eind 2016 een composteersysteem in gebruik genomen dat compost van hoge kwaliteit produceert. Het systeem combineert lege vruchtentrossen (“Empty Fruit Bunches” - EFB) en fabrieksafvalwater in een composteringsproces dat zorgt voor constante aerobe omstandigheden om de productie van methaan tot een minimum te beperken. Dat gebeurt door de EFB en het fabrieksafvalwater te beluchten en om te roeren naarmate de compost door een serie speciaal ontworpen bunkers vloeit. Het zuurstof- en methaangehalte en de temperatuur worden constant bewaakt en geregistreerd om zeker te stellen dat de aerobe omstandigheden in het proces worden gehandhaafd. De composteerinstallatie van Bukit Maradja vormt het eerste gebruik van deze technologie door PT Tolan Tiga Indonesia. Deze installatie zorgt voor een maximale recycling van de voedingsstoffen die vroeger verloren gingen via de lozing van afvalwater. Door de gecomposteerde EFB met afvalwater weer op het veld te verspreiden, worden er minder chemische meststoffen gebruikt. Dat elimineert de grote hoeveelheden N₂O die anders zou worden uitgestoten door stikstofhoudende chemische meststoffen. Stikstofoxide is een broeikasgas dat 310 maal krachtiger is dan CO₂. Niet alleen zorgt de compost voor een drastische vermindering van de uitstoot van broeikasgassen, dit natuurlijke product verbetert ook het ‘bodemleven’, een term die wordt gebruikt om de biologische omstandigheden te beschrijven die noodzakelijk zijn voor een hoog rendement in de plantages.

De “senior sustainability manager” van PT Tolan Tiga Indonesia heeft zijn MSc behaald met een thesis getiteld ‘*A Comparative Analysis of Performance and Environmental Variables between the Use of Organic and Inorganic Fertilizers in Palm Oil*’. Voor zijn onderzoek analyseerde hij gegevens van 2014 tot 2019, een periode die een goede vergelijkingsbasis vormt. De productie, het transport en het uitspreiden van de compost heeft een kostprijs, die wordt gecompenseerd door de besparing van circa 6 kg per palm, waarbij de huidige hoeveelheid kunstmest wordt vermindert tot 2 kg per palm in de compostzones. Het gebruik van EFB-compost als organische meststof leidt tot een aanzienlijke vermindering van de broeikaswaarden, van 4,022 kg CO₂-equivalent per ton FFB.



3. UITSTOOT VAN BROEIKASGASSEN UIT HET GEBRUIK VAN FOSSIELE BRANDSTOFFEN

Fossiele brandstoffen zijn een koolwaterstofhoudend materiaal van biologische oorsprong dat kan worden verbrand voor energie. Fossiele brandstoffen zijn bijvoorbeeld steenkool, aardolie en aardgas. Het gebruik van fossiele brandstoffen voor palmolie betreft diesel.

SIPEF monitort het gebruik van fossiele brandstoffen door zijn activiteiten en voert maatregelen

in om dit gebruik te beperken. SIPEF bewaakt zijn brandstofgebruik en streeft ernaar dit terug te dringen om zowel de rendabiliteit van zijn operaties te verhogen als de uitstoot van broeikasgassen te verlagen.

Zoals blijkt uit de onderstaande tabel is de brandstofefficiëntie, uitgedrukt als het aantal liter diesel dat wordt gebruikt per ton verkocht product, aan het verbeteren.

GEBRUIK VAN FOSSIELE BRANDSTOFFEN IN LITER DIESEL PER TON VOOR FFB/RUBBER/THEE

FFB	PLANTAGE	2018	2019	2020
Indonesië*	PLPOM	1,28	1,34	1,34
	BMPOM	0,34	0,43	0,58
	UMWPOM	1,62	0,40	0,25
	MMPOM	1,15	1,00	1,50
	BTPOM	0,58	1,00	0,49
	DMPOM	1,65	1,41	0,72
Papoea-Nieuw-Guinea	HPOM	4,21	5,13	4,36
	NPOM	1,62	3,03	2,97
	BPOM	2,75	3,72	3,04
RUBBER**	PLANTAGE	2018	2019	2020
	MMCRF	25,26	25,00	9,07
	BPRF	1,48	1,63	1,63
	MASRF	3,14	3,69	3,68
THEE	PLANTAGE	2018	2019	2020
	CITF	0,41	0,42	0,04
GEMIDDELDEN		2018	2019	2020
	Palmolie	1,69	1,94	1,69
	Rubber	9,96	10,11	4,79
	Thee	0,41	0,42	0,04

* De vermindering van fossiele brandstof bij UMWPOM is te danken aan het gebruik van elektriciteit van PLN voor de opstart, de processen en de verlichting van de fabriek na de fabrieksverwerking sinds 2019. De toename van fossiele brandstof bij MMPOM is het gevolg van het onderhoud van 20 000 uur van de gasmotor van eind augustus 2020 tot eind oktober 2020. Daardoor moest MMPOM elektriciteit produceren via dieselgeneratoren voor de verlichting na de fabrieksverwerkingsuren en voor de CRF-activiteiten. De vermindering van fossiele brandstof bij BTPOM is te danken aan het gebruik van elektriciteit van PLN voor de verlichting van de fabriek na de fabrieksverwerkingsuren sinds mei 2020. De vermindering van fossiele brandstof bij DMPOM is te danken aan het gebruik van elektriciteit van PLN voor de verlichting van de fabriek na de fabrieksverwerkingsuren sinds eind februari 2020.

** De vermindering van fossiele brandstof bij MMCRF is te danken aan het toegenomen en efficiënter gebruik van biogas voor de CRF-droogbranders.

De cijfers voor palmolie hebben betrekking op Indonesië en Papoea-Nieuw-Guinea. In Indonesië worden minder fossiele brandstoffen gebruikt omdat de fabrieken er worden aangedreven door elektriciteit die direct wordt geleverd door het openbare net of die wordt opgewekt door de methaanopvangsystemen die gebouwd zijn in de fabrieken die hun eigen elektriciteit produceren. In Papoea-Nieuw-Guinea daarentegen wordt de meeste elektriciteit geproduceerd door dieselgeneratoren. Daardoor ligt het gebruik van fossiele brandstoffen er hoger dan in Indonesië.

In de rubberbedrijven is het gebruik van fossiele brandstoffen in 2020 drastisch gedaald dankzij de vervanging van dieselbranders door gasbranders om het rubber te drogen.

Het gebruik van fossiele brandstoffen voor de theeactiviteiten is altijd al laag geweest, omdat de plantage er al meer dan 30 jaar zijn eigen elektriciteit produceert via waterkrachtturbines. Fossiele brandstoffen worden enkel gebruikt in het droge seizoen, wanneer er te weinig water is. In 2018 schakelden de theefabrieken bijna volledig over op het openbare stroomnet.

De verpakkingsstations voor bananen draaien volledig op elektriciteit van het openbare net.

2. Bescherming, behoud en herstel van terrestrische ecosystemen en biodiversiteit

Risico

De belangrijkste oorzaak van het verlies aan biodiversiteit en terrestrische ecosystemen is landbouw, door de wijziging van het landgebruik, zoals ontbossing, vervuiling, overexploitatie, brand en klimaatverandering. De biodiversiteit, zowel de natuurlijke biodiversiteit als de genetische diversiteit van gewassen en vee, gaat sterk achteruit en veel soorten worden met uitsterven bedreigd. De genetische diversiteit in de landbouw is een belangrijk wapen tegen risico's zoals ziekten en droogte. Terrestrische ecosystemen zoals bossen, graslanden en moerasgebieden leveren voedsel en natuurlijke vezels op, maar zuiveren ook lucht en water, zij reguleren het klimaat, zorgen voor bestuivers voor de gewassen, en assimileren en circuleren de voedingsstoffen die een vruchtbare bodem in stand houden.

Associatie met de SDG's

- 15** -- Bescherm, herstel en bevorder het duurzaam gebruik van ecosystemen op het vasteland, beheer bossen duurzaam, bestrijd woestijnvorming, stop landdegradatie en draai het terug en roep het verlies aan biodiversiteit een halt toe.
- 15.2** -- Tegen 2020 de implementatie bevorderen van het duurzaam beheer van alle soorten bossen, de ontbossing een halt toeroepen, verloederde bossen herstellen en op duurzame manier bebossing en herbebossing mondiaal opvoeren.



15.5 -- Dringende en doortastende actie ondernemen om de aftakeling in te perken van natuurlijke leefgebieden, het verlies van biodiversiteit een halt toeroepen en, tegen 2020, de met uitsterven bedreigde soorten beschermen en hun uitsterven voorkomen.

15.7 -- Dringend actie ondernemen om een einde te maken aan stroperij en de handel in beschermde planten- en diersoorten en zowel de vraag naar als het aanbod van illegale producten afkomstig van deze planten- en diersoorten aanpakken.

Handelingen ondernomen door de SIPEF-groep

1. HCV/HCSA

Zoals reeds eerder gemeld in dit verslag, past SIPEF de “High Conservation Value” (HCV) en de “High Carbon Stock Approach” (HCSA) methodes toe om erop toe te zien dat de uitbreiding van haar plantages niet leidt tot het verlies van HCV-gebieden, bossen en ecosysteemdiensten. De HCSA schrijft voor dat gebieden die zijn aangemerkt als “High Carbon Stock” (HCS) moeten worden beschermd.

Sinds november 2018 moeten alle nieuwe ontwikkelingen worden voorafgegaan door een geïntegreerde HCV/HCS-evaluatie in het kader van de NPP van de RSPO. Voor lopende nieuwe ontwikkelingen, die werden geëvalueerd vóór de nieuwe RSPO-standaard werd ingevoerd, en die de Groep heeft in Musi Rawas, zijn ‘standalone evaluaties’ ingediend bij de HCSA om te garanderen dat er geen HCS is gekapt na de wijziging van de RSPO-voorschriften. De met terugwerkende kracht opgelegde wijzigingen in de RSPO-standaard vormen een bijzondere uitdaging voor het ontwikkelingsproces.

HCSA werd oorspronkelijk ontwikkeld om een onderscheid te maken tussen landen of landschappen met een gefragmenteerd bosareaal en deze met sterk beboste gebieden. Na vier jaar werd er besloten om geen onderscheid te maken in de methodologie. Dit plaatst sterk beboste gebieden zoals Papoea-Nieuw-Guinea in een moeilijke positie met betrekking tot de groeivoorzichten voor de palmolie-sector, die een belangrijke bijdrage levert aan economische ontwikkeling van het land. De RSPO, die zich voor zijn standaard op de HCSA-methode heeft gebaseerd, heeft dit erkend en werkt aan een aanpassing van de methode voor speciale gevallen. SIPEF werkt samen met de RSPO aan deze aanpassing van de HCSA-methode om ervoor te zorgen dat er plaats is voor nieuwe RSPO-leden in landen met sterk beboste gebieden (“High Forest Cover” - HFC), inclusief voor de lokale boeren in deze gebieden, die volledig afhankelijk zijn van de inkomsten uit hun oliepalmlantages.

2. MILIEUBEHOUD

De Groep is ervan overtuigd dat plantagebedrijven verder kunnen en moeten kijken dan hun concessies, naar het bredere natuurlijke en sociale landschap, om positieve projecten te steunen of zelf op te richten. De langdurige aanwezigheid van de Groep kan worden gebruikt als een hefboom om een blijvende positieve impact te creëren.

Om dit doel te bereiken, participeert SIPEF via haar stichting in verschillende projecten die de bescherming van belangrijke ecologische gebieden in Indonesië verbeteren. Yayasan SIPEF Indonesia is de stichting die SIPEF in 2009 hielp op te richten om gebieden met een grote ecologische waarde in Indonesië beter te beschermen. De stichting beheert momenteel twee projecten in het zuidwesten van Sumatra, meer bepaald in Mukomuko in de provincie Bengkulu.

Het eerste is het **schildpadbeschermingsproject** in het natuurpark Air Hitam. Dit project wordt rechtstreeks door de stichting beheerd in samenwerking met de functionaris voor natuurlijke rijkdommen en natuurbehoud van het departement Milieu en bosbouw van Bengkulu. Het ging in 2010 van start als een van de weinige beschermingsprojecten in Sumatra die worden uitgevoerd door de lokale bevolking. Twee dorpen werken samen om toezicht te houden op een strandzone van ongeveer vijf kilometer lang. Ze controleren of schildpadden er eieren hebben gelegd. De eieren worden verzameld om ze tegen varanen te beschermen en worden onder gecontroleerde omstandigheden uitgebroed, waarna de jonge schildpadjes worden vrijgelaten. Door veranderende oceaanstromen zijn er de afgelopen jaren veel keien aangespoeld op het strand, waardoor er minder plaats is voor de schildpadden. Toch was er in 2018 en 2019 een stijging van het aantal nesten. In 2017 werden er slechts 1 013 eieren verzameld, maar dat aantal steeg naar 2 935 in 2018 en naar 4 922 in 2019. Het gaat voornamelijk om eieren van warana's of dwergschildpadden (*Lepidochelys olivacea*) (4 846 eieren van warana's en 76 van lederschildpadden). In 2019 werden 2 734 babywarana's vrijgelaten. In 2020 werden er 4 318 eieren verzameld, 3 934 van warana's en 384 van groene schildpadden. In totaal werden 2 451 schildpadden vrijgelaten: 2 201 warana's en 250 groene schildpadden. De relatief lage vruchtbaarheidsgraad wordt momenteel onderzocht.

SIPEF blijft steun bieden aan de lokale autoriteiten en de dorpsbewoners die zich inzetten voor het project, zodat alles in gereedheid is wanneer de omstandigheden op het strand verbeteren en de schildpadden weer massaal aan land zullen komen. Uit historische gegevens en de huidige omstandigheden blijkt dat de stranderosie een negatieve impact heeft op de beschikbaarheid van nestplaatsen. Voor het eerst in zeven jaar legde de lederschildpad (*Dermodochelys coriacea*) in 2018 weer eieren op dit strand. Door een systeem dat de



2 451

In totaal werden in 2020
2 451 schildpadden
vrijgelaten

wetenschap nog niet volledig kan verklaren keren zeeschildpadden altijd terug naar het strand waar ze geboren zijn. Het is de ambitie van SIPEF dat er in de komende jaren nog veel meer schildpadden deze stranden zullen bezoeken om eieren te leggen die uitkomen, zodat ook de toekomstige generaties van dit wonder kunnen genieten.

Het tweede project is **SIPEF Biodiversity Indonesia** (SBI), een bosbeheereenheid die het ecosysteem herstelt. Omdat het Indonesische departement Milieu en bosbouw vergunningen voor het herstel van ecosystemen alleen aan rechtspersonen toekent, kon de stichting niet rechtstreeks optreden, maar werd een naamloze vennootschap opgericht, SBI.

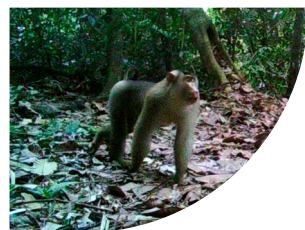
SBI is het grootste project van de stichting. De SIPEF-groep heeft een jaarlijks budget van USD 200 000 uitgetrokken voor het project.

SBI beheert een bos van 12 656 hectare dat een buffer vormt voor het nationaal park Kerinci Seblat en ecosysteemdiensten biedt aan de bevolking stroomafwaarts van de waterscheiding. In dit gebied leeft de bedreigde Sumatraanse

tijger (*Panthera tigris sumatrae*). Het is een van slechts 16 projecten in Indonesië die van het Indonesische ministerie voor bosbouw een vergunning voor wederopbouw van het ecosysteem hebben gekregen voor een periode van 60 jaar. In het kantoor van SBI in Mukomuko werken veertig mensen, van ervaren boswachters tot pas afgestudeerden, die meestal uit de omliggende dorpen komen.

In 2015 werden de eerste patrouilles uitgevoerd en werden cameravallen geïnstalleerd. Het doel van de patrouilles is de illegale houtkap, de illegale aanplanting van oliepalmen en het stropen tegen te gaan. In 2015 registreerde het SBI-team 1 083 mandagen aan patrouilles, tegen 1 147 in 2018, 1 222 in 2019 en 1 398 in 2020. Deze cijfers tonen aan dat illegale houtkap, inpalming van bosareaal en stroperij nog steeds duidelijke bedreigingen vormen en dat de nauwe samenwerking met de dienst Bosbeheer en de beveiligingsdiensten om dit probleem aan te pakken moet worden voortgezet.

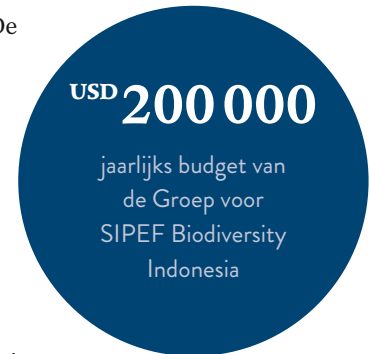
In 2016 begonnen groepen uit de plaatselijke gemeenschappen herbebossingswerkzaamheden in het projectgebied uit te voeren. Intussen werden verschillende groepen van bosboeren opgericht en heeft het project bijna zijn volledige capaciteit bereikt. De bosboeren vormen een essentieel onderdeel van het project en zijn even belangrijk voor het succes op lange termijn als de patrouilles. Hun hechte relatie met SBI zorgt ervoor dat de omliggende gemeenschappen de doelen van het project begrijpen en in grote mate ondersteunen. Onder toezicht van SBI beheren de bosboeren een deel van de meest getroffen gebieden die geregistreerd zijn bij de dienst Bosbeheer. Op de percelen worden alleen bomen aangeplant, namelijk een mix van meer dan twintig fruitsoorten, rubber en houtsoorten. Eind 2018 waren er acht kweektuinen operationeel, waarvan er vijf door de stichting beheerd worden en drie door de dorpsbewoners. De beplanting van aangetaste bosgebieden vordert gestaag, met 88 hectare



beschadigd areaal dat wordt hersteld, en 468 hectare bosareaal dat wordt verrijkt met waardevolle soorten. Het SBI-project beheert het op een na grootste herbeboste gebied van alle 16 eco-systeemherstelprojecten. Er worden nog steeds oliepalmen gekapt die illegaal in het projectgebied groeien. In 2017 werden in het projectgebied 1 438 palmen gekapt, 62 in 2018, 73 in 2019 en 82 in 2020. Dat gebeurt met instemming van de telers, die de situatie met betrekking tot de landrechten en natuurbehoud begrijpen. Deze telers worden ertoe aangezet om het gebied te verlaten, en als dat niet mogelijk is, krijgen zij multifunctionele bomen om te planten in plaats van oliepalm. De meesten van deze telers hebben zich aangesloten bij de projectgroepen. SBI investeert actief in opleiding en de ontwikkeling van kennis en vaardigheden ter ondersteuning van alternatieve manieren om de kost te verdienen die bijdragen tot het behoud van het gebied.

SBI heeft vier basiskampen, waarvan het recentste in 2019 werd gebouwd. Elk basiskamp heeft een brandtoren en vervult drie hoofdtaken: een permanente aanwezigheid op bekende

toegangspunten tot het project, als verzamelplaats voor patrouilles en biodiversiteitsmonitoring en als kweektuin voor toekomstige beplantingen. De meest dankbare activiteiten van het project zijn de cameravallen en de biodiversiteitsmonitoring. Dat blijkt uit de rijke megafauna die in het gebied is waargenomen: de ernstig bedreigde Sumatraanse tijger (*Panthera tigris sondaica*), de Sumatraanse nevelpanter (*Neofelis diardi diardi*), de Maleise beer (*Helarctos malayanus*), de tapir (*Tapirus indicus*), de Sumatraanse muntjak (*Muntiacus montanus*) en de grote argusfazant (*Argusianus argus*). Er werden ook twee zeldzame soorten gezien: een vrij grote Aziatische goudkat (*Catopuma temminckii*) en wilde honden (*Cuon alpinus*). Deze positieve evolutie stimuleert de SIPEF-stichting om verder te gaan op de ingeslagen weg.



3. HERBEBOSSINGSPROGRAMMA (IVOORKUST)

SIPEF heeft ook een herbebossingsprogramma in Ivoorkust. Het bosareaal in Ivoorkust is teruggelopen van 16 miljoen hectare in 1960 naar minder dan 3 miljoen hectare in 2010.

Plantations J. Eglin, het bananenbedrijf van SIPEF, is zich goed bewust van het belang van bossen voor het behoud van biodiversiteit en voor het klimaat. Daarom heeft het bedrijf, na

een onderzoek in 2010 van het geïntegreerde beheer van flora en fauna op zijn productielocaties, een herbebossingsplan ingevoerd voor laaggelegen gebieden die niet geschikt zijn voor de bananenteelt, voornamelijk op de sites van Azaguié en Agboville.

Op deze twee locaties werden tussen 2010 en 2019 meer dan 150 000 Gmelina- en teakbomen geplant op in totaal 132 hectare, wat overeenkomt met 8% van de oppervlakte van het bedrijf.

DETAILS VAN DE BEBOSSING PER SITE EN PER JAAR:

JAAR	BEPLANT AREAAL (HA)		AANGEPLANTE SOORTEN	OPMERKINGEN
	AZAGUIÉ	AGBOVILLE		
2010	5,5	21	<i>Gmelina arborea</i> / <i>Tectona grandis</i>	Het totale beplante areaal in Agboville eind 2010 was 31 hectare. 10 hectare met teakbomen had echter sterk te lijden onder wateroverlast in de laag liggende gebieden. Deze soort werd daarop vervangen door Gmelina.
2011	1	10	<i>Gmelina arborea</i>	10 hectare Gmelina aangeplant in plaats van de 10 hectare teak die in 2010 verloren ging in Agboville.
2012	10	11,5	<i>Gmelina arborea</i>	
2013	17,7	28	<i>Gmelina arborea</i>	
2014	0	12	<i>Gmelina arborea</i>	
2016	4	4	<i>Gmelina arborea</i>	
2019	7,3	-	<i>Gmelina arborea</i>	
2020	-	-	-	
TOTAAL	45,5	86,5		

Deze gebieden werden hoofdzakelijk beplant met Gmelina (96%), dat beter geschikt is voor het laagland dan teak (4%), dat beter gedijt op heuvels.

In 2020 werden geen nieuwe bomen geplant, omdat er was besloten zich te focussen op een strategie van optimalisatie en handhaving van de bosbestanden. In 2021 is het echter wel de bedoeling om het herbebossingsprogramma voort te zetten met het planten van nieuwe bomen.



Naast hun ecologische waarde zijn Gmelina- en teakbomen ook commercieel interessante houtsoorten. Gmelina is een zeer snel groeiende soort die na 15 jaar kan worden geëxploiteerd, op voorwaarde dat de juiste bosbouwtechnieken worden gebruikt. De bomen kunnen 30 à 40 meter hoog worden, met een diameter van 80 tot 140 cm, en het hout wordt gebruikt voor kratten, vezel- en spaanplaten, beelden, meubels, lucifers, instrumenten, pulp van hoge kwaliteit, potloden enzovoort. Plantations J. Eglin zal de 132 reeds geplante hectare blijven onderhouden, vooral door te kleine en overtollige bomen uit te dunnen (zie afbeelding). In 2021 is het bedrijf in het kader

van zijn herbebossingsprogramma van plan om 40 hectare van deze beschikbare en voorlopig nog niet geëxploiteerde zones te ontwikkelen. Momenteel worden de exploitatiemogelijkheden geëvalueerd voor het gebruik van de bij de uitdunning gerooide bomen als houtskool of als brandhout voor bakkerijen. Deze uitdunning zou 2 000 ton hout moeten opleveren, en er is contact opgenomen met een bedrijf dat gespecialiseerd is in herbebossing en duurzaam bosbeheer om deze aanpak op middellange tot lange termijn te optimaliseren.

4. VERMINDERING VAN GEBRUIK VAN HOUT ALS BRANDSTOF (IVOORKUST)

Hout is de belangrijkste brandstof om te koken in de landelijke gebieden waar de plantages gevestigd zijn. Plantations J. Eglin voert campagnes om het houtverbruik van gezinnen op de sites te verminderen, in parallel met de bewustmaking van de werknemers en de aanleg van bosgebieden. In 2018 werd een prototype van een verbeterde houtoven ontwikkeld en na verschillende tests algemeen ingevoerd, in zowel bestaande als nieuwe wooneenheden. Eind 2020 waren in drie jaar in totaal 645 verbeterde houtovens gebouwd ter

645

Verbeterde houtovens
vervangen de traditionele
kookvuren op 3
stenen



vervanging van de traditionele kookvuren op drie stenen. In 2021 zal het bedrijf deze investeringen voortzetten om de levensomstandigheden van zijn arbeiders te verbeteren en het brandstofverbruik terug te dringen.

Deze verbeterde houtovens hebben de volgende voordelen:

- 60-70% minder houtverbruik
- tijdsbesparing bij het koken, omdat twee maaltijden tegelijk kunnen worden bereid in de nieuwe houtoven
- een makkelijker leven voor de gezinnen, omdat er minder brandhout moet worden verzameld
- bescherming van de gezondheid van de mensen, omdat ze minder worden blootgesteld aan de rook, die wordt afgevoerd via een schoorsteen, wat niet het geval is bij een traditioneel vuur op drie stenen
- bescherming van de gebouwen, die minder aan rook worden blootgesteld

5. BRANDPREVENTIE

In alle activiteiten van de Groep wordt bijzondere aandacht geschonken aan brandpreventie, brandrisicomonitoring en brandbestrijding, zeker in veengebieden. Voor de teelt van oliepalmen op veengrond moet de bodem gedraineerd worden, wat hem vatbaarder maakt voor brand en overstroming. Gedraineerde veengebieden zijn hotspots voor brand.

Het RPP van SIPEF verbiedt brandstichting om landbouwgrond vrij te maken op de plantages of in de gebieden die SIPEF beheert. Dergelijke brandstichting is niet alleen verboden volgens de wetten van de landen waar de Groep actief is, maar is ook schadelijk voor de vruchtbaarheid op lange termijn van de bodem.

Bovendien tonen de perioden van extreme droogte aan hoe groot de impact van de klimaatverandering is. Duurzame landontwikkeling vereist dan ook dat in de toekomst nog meer inspanningen worden geleverd om branden die geregistreerd worden in de door SIPEF gecontroleerde concessiegebieden te beheersen. De beste manier daarvoor is samenwerken met de betrokken stakeholders, onder wie ook de plaatselijke autoriteiten, om inbreuken te ontmoedigen en de samenwerking met de lokale dorpsbewoners te verbeteren om iedere brand te voorkomen.

De Groep houdt toezicht over de beheerde plantages via bemande brandtorens, door te communiceren met de medewerkers op het veld en door alle direct waargenomen branden te onderzoeken, net als alle mogelijke branden of hotspots die per satelliet zijn gesignaleerd in het “Fire Information for Resource Management System” (FIRMS®). Alle branden op de plantages moeten worden gedocumenteerd volgens een strikt meldingssysteem. Elke geautomatiseerde hotspotwaarschuwing op basis van satellietbeelden wordt onderzocht. De brandrisicostatus wordt elke dag bijgewerkt en aan het personeel op alle niveaus meegedeeld. Op talrijke plaatsen in de plantages staan borden die de brandrisicostatus aangeven voor de werknemers en hun gezinnen. Wanneer het risico hoog is, worden brandwachters uitgestuurd.



Dit zijn de cijfers voor het brandbewakings-systeem in Indonesië.

TOTAAL TOT NU TOE (NOVEMBER)	
NASA-brandhaarden	107
Brandhaarden gemeld aan RSPO	22
Bevestigde branden in concessie	5
Hectare verbrand in concessie	5,85

Volgens de gedetailleerde brandmeldingen vonden de vijf bevestigde branden binnen concessies van de Groep allemaal plaats in locatievergunningen in Musi Rawas, op land dat nog eigendom is van lokale gemeenschappen. Deze branden worden aangestoken door de eigenaars van dat land, meestal om een gewas te gaan telen. SIPEF heeft geen rechtsbevoegdheid over deze gronden. Alle branden worden in detail gemeld bij zowel de lokale politie als de RSPO, wat ook geldt voor 22 van de oorspronkelijk ontvangen hotspotmeldingen. Uiteindelijk blijkt dus dat slechts vijf van de 107 oorspronkelijke waarschuwingen ook echt een brand betroffen, wat neerkomt op minder dan 5%. De satelliettechnologie boekt soms indrukwekkende resultaten, maar moet op bepaalde domeinen nog heel wat beter worden, wil zij het bedrijf tijd en moeite helpen besparen.

In overeenstemming met de wet en met de principes en criteria van de RSPO beschikt de Groep over getrainde brandweerlui, specifieke middelen en voertuigen die uitgerust zijn met watertanks en hogedrukpompen. De brandweerteams trainen wekelijks en zijn zeer gemotiveerd. Ze worden ook telkens wanneer dat nodig is buiten de plantages ingezet om branden in de nabijgelegen dorpen te bestrijden. Alle branden worden onmiddellijk geblust. Er wordt voor elke brand een intern rapport opgesteld, dat vervolgens bij de politie wordt ingediend.

3. Gebruik van chemicaliën

Risico

Om goed te groeien, hebben planten voedingsstoffen nodig, die ze normaliter in de grond vinden. Dagelijks worden meststoffen gebruikt om gewassen te helpen groeien. Diverse teelten putten de voedingsstoffen in de bodem uit, op verschillende manieren en tegen verschillende snelheden. Meststoffen zijn dan ook essentieel voor de voedselzekerheid, maar ze moeten wel op de juiste manier worden gebruikt. Een overmaat aan meststoffen kan problemen met insecten en ziekten versterken. Overtollige meststoffen spoelen ook weg van de velden en kunnen waterwegen vervuilen en uitstoot van broeikasgassen veroorzaken.

Om plagen onder controle te houden, wordt meestal gebruikgemaakt van pesticiden en andere chemicaliën, die door de grond kunnen sijpelen en giftig kunnen zijn voor andere organismen, zoals vissen en ongewervelden. De meeste pesticiden doden wel het doelgedierte, maar kunnen ook nuttige organismen in de bodem doden, zoals bestuivers, en vormen een gevaar voor het dierenleven.

Associatie met de SDG's

12 -- Zorgen voor verantwoorde consumptie- en productiepatronen.

12.2 -- Tegen 2030 het duurzame beheer en het efficiënte gebruik van natuurlijke grondstoffen realiseren.

12.4 -- Tegen 2020 komen tot een milieuvriendelijk beheer van chemicaliën en van alle afval gedurende hun hele levenscyclus, in overeenstemming met afgesproken internationale kaderovereenkomsten, en de uitstoot aanzienlijk beperken in lucht, water en bodem om hun negatieve invloeden op de menselijke gezondheid en het milieu zoveel mogelijk te beperken.

12.5 -- Tegen 2030 de afvalproductie duurzaam beperken via preventie, vermindering, recycling en hergebruik.

Handelingen ondernomen door de SIPEF-groep

1. MESTSTOFFEN

Meststoffen zijn noodzakelijk om de productiviteit in stand te houden. Voedingsstoffen die worden afgevoerd bij de verkoop van landbouwproducten moeten worden teruggegeven aan de bodem om de groei van leven in de toekomst te bevorderen. Meststoffen vormen een van de grootste kosten voor de operaties en de Groep levert inspanningen om het gebruik van minerale meststoffen te beperken en ze beter te benutten of te vervangen door organische meststoffen.

Alle lege vruchtentrossen ("empty fruit bunches" of EFB's) van de palmoliefabrieken van de Groep worden over de velden verspreid om de resterende voedingsstoffen en organische materie terug in het veld te brengen. In de plantage van Bukit Maradja verwerkt een composteersysteem 100% van de EFB's en het afvalwater tot organische meststof met een hoog voedingsstoffengehalte. De compost wordt als bodemverbeteraar in de plantages gebruikt. Op deze manier kan SIPEF het gebruik van minerale meststoffen verminderen. Er wordt verwacht dat de compost meer dan 60% van de minerale meststoffen in de plantage van Bukit Maradja zal vervangen.



2. PESTICIDEN

Het gebruik van pesticiden wordt grondig gecontroleerd. Voor alle operaties worden geïntegreerde bestrijdingsplannen ("Integrated Pest Management" of IPM) opgesteld, die jaarlijks worden geëvalueerd. Ook de veiligheid en werkzaamheid van alle actieve bestanddelen worden jaarlijks gecontroleerd. Pesticiden uit de categorieën 'Ia' en 'Ib' van de Wereldgezondheidsorganisatie worden alleen gebruikt als er geen doeltreffende alternatieven zijn. Voor het gebruik van dergelijke pesticiden moet geval per geval schriftelijke toestemming worden verleend door de lokale directie. Alle thee-, rubber- en bananenplantages van de Groep zijn gecertificeerd volgens de "Rainforest Alliance"-standaard en passen dus geen pesticiden toe die voorkomen op de lijst van pesticiden die verboden zijn volgens deze standaard (www.rainforest-alliance.org/business/resource-item/lists-for-pesticide-management/). De lijst met verboden pesticiden van de "Rainforest Alliance" wordt regelmatig bijgewerkt door technische experts van de Universiteit van Oregon en is de strengste norm die bestaat voor de sector. Het actieve bestanddeel paraquat werd in juli 2016 uitgefaseerd in alle activiteiten van SIPEF.

Alle permanente of tijdelijke arbeiders die met pesticiden werken krijgen specifieke opleidingen en aangepaste uitrusting, en hun gezondheid wordt regelmatig gecontroleerd.

Voor alle teelten van de Groep worden IPM-systemen toegepast. IPM is een holistisch concept waarbij pesticiden één element van ongediertebestrijding zijn, maar niet het enige. Een goed bestrijdingsplan moet ook specifieke, doelgerichte landbouwpraktijken bevatten. Zo kunnen de populaties van neushoornkevers (*Oryctes*), die een ernstige bedreiging vormen voor jonge palmen, onder controle worden gehouden door op het ogenblik van herbepanting oude palmstammen te kappen om de habitat van de *Oryctes*larven



te verkleinen. Door deze ingreep wordt het overmatig gebruik van pesticiden tegengegaan. SIPEF stimuleert de aanwezigheid van natuurlijke roofdieren zoals kerkuilen en grijze wouwen op zijn plantages om de populaties van knaagdieren binnen de perken te houden. De plantages van Agro Muko investeren fors in nestkasten voor uilen. Tot nu toe zijn er 130 nestkasten gebouwd, waarvan er 70% bezet zijn. De aanwezigheid van de uilen helpt de rattenpopulatie onder controle te houden en zo het gebruik van rodenticiden door de Groep te verminderen.

Wanneer pesticiden toch noodzakelijk zijn, worden ze zo optimaal mogelijk gebruikt. De werknemers op het veld en landbouwkundigen houden tellingen van de ziekten en plagen bij. Wanneer bepaalde drempels worden overschreden, worden pesticiden ingezet, maar op een gecontroleerde, nauwkeurig afgemeten manier. Op de bananenplantages wordt veel aandacht besteed aan het voorkomen van resistentieopbouw tegen pesticiden. De verschillende actieve bestanddelen worden regelmatig gewisseld, zodat lage concentraties pesticiden maximaal effect blijven hebben. De Groep voert uiterst precieze instrumenten in voor de monitoring van het pesticidegebruik per plantageperceel. De strategie van de Groep

is erop gericht de efficiëntie van het gebruik van pesticiden te verbeteren om de kosten van de plantages te verminderen en tegelijk het milieu te beschermen.

3. COMPOST

Onverwerkte EFB's zijn zeer vochtig en daarom ongeschikt als brandstof voor de ketels. Daarnaast zijn ze te groot om efficiënt te worden verbrand in een biomassacentrale. Maar sinds enkele jaren worden EFB's gerecycled tot compost.

Eind 2017 werd het eerste composteersysteem in gebruik genomen op de plantage van Bukit Maradja. De installatie bestaat uit acht beluchte bunkers en verwerkt 100% van de EFB's en

het afvalwater tot organische meststof met een hoog voedingsstoffengehalte. Het systeem, dat voldoet aan de normen van de "International Sustainability and Carbon Certification" (ISCC), verwerkt ook bezinksel uit de decanteerinstallatie en ketelas. Het houdt de aerobe omstandigheden op een constant peil zodat er geen methaan wordt geproduceerd tijdens de compostering.

In 2020 werd 22 127 ton afvalwater van de palm-oliefabriek van Bukit Maradja gerecycleerd en op de plantages gebruikt als bodemverbeteraar, ter vervanging van kunstmest.

Er wordt verwacht dat de compost meer dan 60% van de minerale meststoffen in de plantage van Bukit Maradja zal vervangen.

4. Waterbeheer

Risico

In Indonesië en Papoea-Nieuw-Guinea wordt het water vooral gebruikt voor de verwerking van de FFB en door de werknemers en hun gezinnen. In Ivoorkust wordt er water gebruikt voor de irrigatie van de bananplantages en bij het verpakkingsproces van de bananen.

Het afvalwater kan een bron van watervervuiling zijn. Als het afvalwater van de fabrieken en verpakkingsstations rijk aan voedingsstoffen is, kan dat de groei van bacteriën bevorderen, waardoor het verbruik van de in het afvalwater opgeloste zuurstof toeneemt. In zo'n situatie draagt het afvalwater bij tot de eutrofiëring of zuurstoftekorten van waterecosystemen.



Associatie met de SDG's

6 -- Toegang tot en duurzaam beheer van water en sanitatie voor iedereen verzekeren.

6.3 -- Tegen 2030 de waterkwaliteit verbeteren door verontreiniging te beperken, de lozing van gevaarlijke chemicaliën en materialen een halt toe te roepen en de uitstoot ervan tot een minimum te beperken waarbij ook het aandeel van onbehandeld afvalwater wordt gehalveerd en recyclage en veilig hergebruik wereldwijd aanzienlijk worden verhoogd.

6.4 -- Tegen 2030 in aanzienlijke mate de efficiëntie van het watergebruik verhogen in alle sectoren en het duurzaam winnen en verschaffen van zoetwater garanderen om een antwoord te bieden op de waterschaarste en om het aantal mensen dat af te rekenen heeft met waterschaarste, aanzienlijk te verminderen.

Handelingen ondernomen door de SIPEF-groep

I. VERMINDERING VAN HET WATERGEBRUIK

Water is een kostbare grondstof waar zo zorgvuldig mogelijk mee moet worden omgesprongen. Vervuiling van waterwegen kan worden voorkomen met beste beheerpraktijken, zoals het terugdringen van erosie via terrasbouw waar nodig en het gebruik van peuldragende bodembedekkers. De Vennootschap werkt alleen met meerjarige gewassen, zodat er zelden onbegroeide grond is tussen de geplante gewassen. Daarnaast zijn oeverstroken van verschillende breedte, afhankelijk van de lokale voorschriften en de beste bekende praktijken, nuttig om de afvloeiing van overtollig water te absorberen voor het in de waterwegen stroomt.

Aangezien geen enkele van de gewassen die de Groep in Zuidoost-Azië teelt wordt geïrrigeerd, wordt water hoofdzakelijk gebruikt voor verwerkingsactiviteiten en door de werknemers en hun gezinnen. In de oliepalmactiviteiten gebruiken de oudere fabrieken doorgaans meer water per ton FFB dan nieuwe, beter ontworpen fabrieken.

Sinds 2017 werden de operaties stap voor stap verbeterd, met als doelstelling een waterverbruik

van minder dan één ton per ton FFB voor de verwerking. De gegevens voor sommige palmoliefabrieken bevatten nog steeds het waterverbruik van de werknemers en hun gezinnen (PLPOM, UMWPOM, MMPOM, BTPOM, HPOM en NPOM). De meeste operaties laten een positieve evolutie zien van het waterverbruik in liter per ton product.

De bananenplantage in Ivoorkust wordt geïrrigeerd. Bijna 70% van het irrigatiewater wordt opgeslagen in dammen tijdens het regenseizoen en vervolgens verpompt en gebruikt tijdens het droge seizoen. 30% komt van rivieren die langs de boerderijen stromen. Het water voor de bananenverpakkingsstations komt integraal van bronnen omwille van gezondheidsredenen en met het oog op de voedselveiligheid. Na het verpakkingsproces wordt het water voor 100% gerecycleerd met behulp van decanteervaten en vervolgens opgeslagen in dammen voor toekomstige irrigatie. In de Plantations J. Eglin worden alle waterpompen volledig aangedreven door elektriciteit van het openbare net.

Bananen blijven het product dat veruit het meeste water vereist, gevolgd door palmolie, rubber en thee.



WATERGEBRUIK IN LITER PER TON FFB, RUBBER, THEE OF BANANEN				
FFB	PLANTAGE	2018	2019	2020
Fabrieken Indonesië	PLPOM	940	840	930
	BMPOM	850	900	890
	UMWPOM	1 060	1 350	1 620
	MMPOM	1 040	1 130	910
	BTPOM	710	700	690
	DMPOM	1 770	1 000	1 130
Fabrieken Papoea-Nieuw-Guinea	HPOM	870	1 260	1 218
	NPOM	1 140	430	339
	BPOM	1 700	1 620	1 550
DROGE RUBBER	PLANTAGE	2018	2019	2020
Fabrieken Indonesië	MMCRF	26	24	32
	BPRF	30	31	29
	MASRF	31	32	33
THEE	PLANTAGE	2018	2019	2020
Cibuni fabriek	CITF	8	8	8
BANANEN		2018	2019	2020
Eglin gemiddelde		7 900	7 000	6 800

2. LOZING VAN AFVALWATER

In alle operaties van de Groep wordt de lozing van afvalwater streng gecontroleerd volgens de plaatselijke voorschriften. Afvalwater wordt ofwel gebruikt als vloeibare meststof (op het land) ofwel geloosd in waterlopen nadat er gecontroleerd is dat dit geen negatieve impact zal hebben.

De meest gebruikte indicator voor de kwaliteit van afvalwater is het biochemisch zuurstofverbruik ("Biochemical Oxygen Demand" of BOD). Deze indicator meet de hoeveelheid zuurstof die aerobe bacteriën verbruiken als gevolg van de organische stoffen in het afvalwater. Een hoge BOD wijst erop dat het afvalwater veel voedingsstoffen bevat en kan de groei van bacteriën bevorderen, waardoor het verbruik van ontbonden zuurstof in het afvalwater toeneemt. Wanneer afvalwater wordt geloosd in natuurlijke waterlopen is het belangrijk om de BOD zo laag mogelijk te houden zodat het afvalwater niet bijdraagt tot eutrofiëring of zuurstoftekorten van

waterecosystemen. Anderzijds, wanneer het afvalwater als meststof wordt gebruikt op het land, is een hoog voedingsstoffengehalte (hoge BOD) in het afvalwater niet positief. Er zijn wetten die de BOD-niveaus voor lozing in waterlopen of toepassing op het land regelen. De limiet voor lozing in een natuurlijke watermassa is 100 mg per liter, terwijl de limiet voor toepassing op het land 5 000 mg per liter is. SIPEF maakt gebruik van de vereiste technische controlemechanismen en waterzuiveringssystemen en meet voortdurend de BOD in het afvalwater van het bedrijf om binnen de grenzen te blijven.

BOD (BIOCHEMISCH ZUURSTOFVERBRUIK) VAN LOZING DOOR PALMOLIEFABRIEKEN PER FABRIEK (MG/LITER)					
INDONESIË	PALMOLIEFABRIEK	MANIER VAN LOZING	2018	2019	2020
	PLPOM	op het land	1117	929	856
	BMPOM	op het land	1115	1239	1545
	UMWPOM	in het water	53	24	32
	MMPOM	in het water	59	87	90
	BTPOM	in het water	73	83	78
	DMPOM	in het water	55	98	99
PAPOEA-NIEUW- GUINEA	PALMOLIEFABRIEK		2018	2019	2020
	HPOM	in het water	144	71	78
	NPOM	op het land	502	359	121
	BPOM	op het land	125	100	449

5. Rendementsverhoging

Risico

De toenemende vraag naar palmolie in de voorbije 20 jaar heeft geleid tot een ongecontroleerde uitbreiding van de palmolieproductiegebieden en heeft de beschikbare gronden in de landen waar oliepalmen het beste groeien onder druk gezet. Dit heeft geleid tot ontbossing en het toegenomen gebruik van veengronden.

Om te beantwoorden aan deze toenemende vraag zonder het milieu aan te tasten, moet de Groep de kwaliteit van haar producten verhogen, met een specifieke nadruk op het rendement.

Associatie met de SDG's

8 -- Aanhoudende, inclusieve en duurzame economische groei, volledige en productieve tewerkstelling en waardig werk voor iedereen bevorderen.

8.2 -- Tot meer economische productiviteit komen door diversificatie, technologische modernisatie en innovatie, ook door de klemtoon te leggen op sectoren met hoge toegevoegde waarde en arbeidsintensieve sectoren.



Handelingen ondernomen door de SIPEF-groep

1. PRODUCTKWALITEIT & PRODUCTIVITEIT

1.1. Productkwaliteit

De productie van palmolie, palmpitolie, palmpitten, rubber, thee en bananen van goede kwaliteit is altijd de reden van bestaan van de Groep geweest. Deze kwaliteitsbelofte vormt het vertrekpunt voor de consument. SIPEF gelooft in partnerships op lange termijn met zijn klanten en erkent dan ook het belang van het bewaken van de hoogste kwaliteitsstandaarden. Het is ervan overtuigd dat het aanbieden van kwaliteitsproducten op het veld begint. Gezonde zaailingen voor oliepalmen en klonen voor rubber en thee, en levensvatbare weefselkweekprocessen voor bananen, zijn een noodzakelijke basis. Zorgvuldig onderhoud van de velden, de toepassing van de juiste meststoffen en de toegankelijkheid van de velden zijn cruciale voorwaarden om kwaliteitsproducten te oogsten.

Hoe lager het percentage vrije vetzuren ("Free Fatty Acids" – FFA), hoe hoger de kwaliteit van de palmolie.

Wanneer verse vruchtentrossen van oliepalmen, die uitzonderlijk rijk zijn aan olie en maar beperkt houdbaar zijn, beschadigd worden tijdens het oogsten, verzamelen of transporteren, treedt een massale en snelle hydrolyse van de belangrijkste bestanddelen van de olie op. Hierdoor komen vrije vetzuren vrij, die de olie zuurder maken en kwaliteitsverlies veroorzaken. Hoe sneller de vruchten worden gesteriliseerd (door stoomkoken) na het oogsten, maximaal binnen 24 uur, hoe sneller dit verzuringsproces wordt gestopt. SIPEF tracht niet alleen deze termijn zo kort mogelijk te houden, maar ook zo veel mogelijk de beschadiging van vruchten tijdens het oogsten en verzamelen te beperken en zo weinig mogelijk overrijpe vruchten te oogsten.

Hoge percentages vrije vetzuren belemmeren de verdere verwerking en zijn daarom niet wenselijk in ruwe palmolie (CPO) en ruwe palmpitolie (CPKO).

GEMIDDELDE PERCENTAGES VAN VRIJE VETZUREN IN PALMOLIE

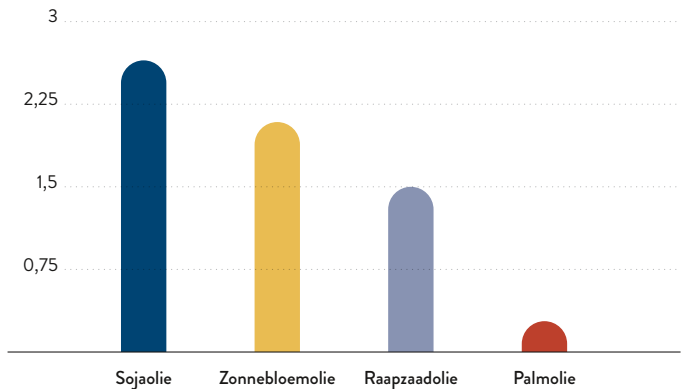
	PALMOLIEFABRIEK	2018	2019	2020
Indonesië	PLPOM	2,65	2,97	3,14
	BMPOM	3,14	3,06	3,13
	UMWPOM	3,62	3,98	3,31
	MMPOM	3,46	3,55	2,97
	BTPOM	3,86	3,47	3,40
	DMPOM	3,71	3,65	3,57
Papoea-Nieuw-Guinea	HPOM	3,68	4,03	3,03
	NPOM	4,30	3,98	3,70
	BPOM	4,23	4,26	3,18

II. Productiviteit

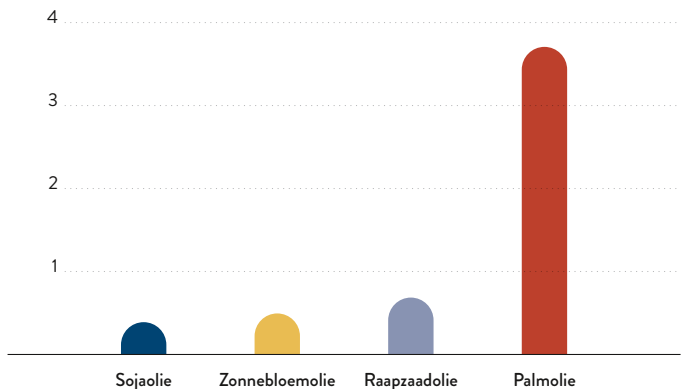
Studies hebben aangetoond dat, naarmate de wereldbevolking groeit en de koopkracht stijgt, de consumptie van plantaardige vetten evenredig meegroeit. Er wordt verwacht dat de wereldwijde vraag naar voedsel tegen 2050 rond 350 miljoen ton per jaar zal liggen, dat is ruim meer dan de 185 miljoen ton voedsel dan momenteel wordt geconsumeerd. De biodieselmkt is in de voorbije twee decennia fors gegroeid, maar hangt sterk af van door de overheid opgelegde bijmengingsverplichtingen. In een wereld waarin milieu-overwegingen de sectornormen vormgeven, zal in de toegenomen vraag moeten worden voorzien door een aanbod afkomstig van verantwoorde en duurzame bronnen. Palmolie is veruit de meest efficiënte bron van plantaardige olie, volgens welke maatstaf dan ook (bijvoorbeeld land, water, bemesting, pesticide, kosten).

SIPEF behaalt indrukwekkende opbrengsten in al haar plantages. Met name de opbrengst per hectare en de olie-extractiepercentages (OER's) in Papoea-Nieuw-Guinea zijn de hoogste van de sector. Ze zijn dan ook als benchmark gekozen voor de activiteiten van de Groep in Indonesië. Hoewel de landen een verschillende bodemstructuur hebben, gelooft SIPEF dat deze doelstellingen haalbaar zijn.

VOETAFDRUK VAN DE BELANGRIJKSTE PLANTAARDIGE OLIE (HECTARE/TON/JAAR)



RENDEMENT VAN DE BELANGRIJKSTE PLANTAARDIGE OLIE (TON/HECTARE/JAAR)



(WWW.THECONVERSATION.COM/THE-GEOPOLITICS-OF-PALM-OIL-AND-DEFORESTATION-119417)

OLIE-EXTRACTIEPERCENTAGES	2018	2019	2020
Indonesië	22,13%	23,01%	22,65%
Papoea-Nieuw-Guinea	24,34%	23,33%	24,63%
GROEP	23,23%	23,17%	23,64%

2. VERDANT BIOSCIENCE PTE LTD

In een wereld die steeds welvarender wordt en die nog voor het midden van de eeuw meer dan negen miljard mensen zal tellen, groeit de vraag naar plantaardige oliën in een onverbiddelijk tempo en worden dierlijke vetten alleen nog in nichegevallen gebruikt. Deze plantaardige oliën worden gebruikt in een alsmaar grotere waaier van producten in de ontwikkelde wereld (50% van alle consumentengoederen), terwijl ze tot het basisvoedsel van ontwikkelingslanden blijven behoren.

De wereldwijde productie van plantaardige oliën steeg tot 234 miljoen ton in 2019, terwijl in 2019 75,72 miljoen palmolie werd geproduceerd. Oliepalm is veruit het efficiëntste gewas voor plantaardige olie en is 6 tot 10 keer productiever (rendement/hectare/jaar) dan andere oliehoudende gewassen. In de markt van de landbouwproducten is het een 'goedkope' grondstof vanwege zijn hoge opbrengst en het is misschien wel de meest veelzijdige olie voor de voedingsindustrie. Indonesië en Maleisië zijn de grootste palmolieproducenten ter wereld. Als de productie in reactie op de grotere vraag wordt uitgebreid door meer land te bebouwen, dan vormt dat een gevaar voor de bossen, de biodiversiteit, inheemse volkeren en de geijkte praktijken. Productie-uitbreiding door een verhoging van de opbrengsten daarentegen zet bossen niet onder druk, stelt de biodiversiteit niet bloot aan hogere risico's en bedreigt niet de sociale orde en gelijkheid tussen mensen in ontwikkelingslanden, maar komt toch tegemoet aan de wereldwijde vraag naar concurrentieel geprijsde plantaardige olie.

De joint venture Verdant Bioscience Pte Ltd (VBS), waarin SIPEF participeert, speelt een toonaangevende rol in het onderzoek en de ontwikkeling voor tropische planten en zet op dat vlak grote stappen vooruit. VBS bouwt verder op een lange, gerenommeerde geschiedenis van tropische plantagelandbouw, gekoppeld aan de verantwoordelijke toepassing van objectieve

wetenschap. Zijn aandeelhouders, waaronder SIPEF, kunnen een vergelijkbare expertise voorleggen in plantagelandbouw. Oliepalm is nu al een gewas met een hoog rendement, maar biedt toch het unieke fysiologische potentieel om de opbrengst van ruwe olie nog te verdubbelen of zelfs te verdrievoudigen. VBS werd in 2013 opgericht met als uitdrukkelijke eerste doel om dit potentieel te benutten en de opbrengsten van oliepalm (en andere gewassen) fors te verhogen via de toepassing van objectieve wetenschap in drie domeinen:

- Plantenveredeling, genetica (geen genetische modificatie) en biotechnologie via de productie van F1 hybride oliepalmen. Dit is onvermijdelijk een langdurig proces, dat vandaag op schema zit.
- Landbouwkundige verbeteringen, vooral door economische optimalisering van de toediening van voedingsstoffen aan oliepalmen.
- Verbeteringen van de gewasbescherming, om de toenemende risico's van plagen en ziekten te neutraliseren.

De fundamentele waarden van het bedrijf zijn stuk voor stuk ethisch verantwoord, net als zijn voornaamste doelstellingen (zoals hierboven samengevat) en zijn dagelijkse werkingsprocedures (RSPO, ISPO, "Rainforest Alliance" enz.). VBS werkt in stilte aan duurzaamheid, terwijl veel anderen om het even wat beloven en alleen maar naar het slechte gedrag van anderen wijzen.

Om haar ecologische voetafdruk te verkleinen, is SIPEF ervan overtuigd dat het de opbrengsten moet verhogen die de bodems kunnen produceren. Daarom werkt SIPEF met VBS als partner voor al haar onderzoeks- en ontwikkelingsactiviteiten, om zijn rendementen per hectare te verhogen. SIPEF gelooft dat VBS-oliepalmvariëteiten zal ontwikkelen die het huidige rendement per hectare kunnen verdubbelen. Op deze manier zal het bedrijf kunnen inspelen op de voortdurende

stijgende vraag naar palmolie zonder het milieu in gevaar te brengen.

In die context heeft SIPEF in april 2017 het management van de rubberplantage van Timbang Deli, die tot dan werd geleid door PT Tolan Tiga Indonesia, formeel overgedragen aan VBS. In Noord-Sumatra en Bengkulu werd een netwerk van proefvelden aangelegd om optimale bemestingsplannen te ontwikkelen en het kweekpotentieel van de F1 hybriden waar te maken, om behandelingen tegen plagen en ziekten te ontwikkelen en om verschillende problemen met betrekking tot *Ganoderma*, een wijdverspreide ziekte onder oliepalmen, te bestuderen. SIPEF doet ook een beroep op VBS voor advies over de bemesting van de drie teelten (palmolie, rubber en thee) van de Groep in alle regio's van Indonesië.

Meer informatie hierover vindt u in ons Jaarverslag, op pagina 100.

Om haar ecologische voetafdruk te verkleinen, is SIPEF ervan overtuigd dat het de opbrengsten moet verhogen die de bodems kunnen produceren. Daarom werkt SIPEF met VBS als partner voor al zijn onderzoeks- en ontwikkelingsactiviteiten, om haar rendementen per hectare te verhogen.



Sociaal verantwoorde thema's

Aangezien de activiteiten van de Groep zeer arbeidsintensief zijn, zijn de werknemers altijd de belangrijkste schakel in haar waardeketen geweest en zullen ze dat altijd zijn. Zij blijven een sleutelrol spelen in het succes en de verdere groei van de Groep. Hun welzijn en rechten, onder meer op een veilige en gezonde werkplek, zijn dan ook van doorslaggevend belang in alle aspecten van de activiteiten.

SIPEF is zich ervan bewust dat het in alle gebieden waar het actief is deel uitmaakt van een gemeenschap, en dat het een plicht heeft om het leven van zijn werknemers, hun families en de lokale gemeenschappen ten goede te veranderen.

De plantages van SIPEF liggen in landelijke gebieden van landen die gewoonlijk laag scoren op de "Human Development Index" (HDI) van de VN. De HDI rangschikt landen op basis van menselijke ontwikkeling. Landen bovenaan op deze ranglijst hebben een hoger onderwijsniveau, een langere gemiddelde levensverwachting en een hoger bruto nationaal inkomen per hoofd van de bevolking dan landen met een lagere score.

De volgende tabel biedt een overzicht van de HDI-scores van de landen waarin SIPEF in 2020 actief was:

	HDI	Aantal inwoners (x 1 000)
België	0,916	11 539,3
Indonesië	0,694	270 625,6
Ivoorkust	0,492	25 716,5
Papoea-Nieuw-Guinea	0,544	8 776,1

(WWW.HDR.UNDP.ORG/EN/CONTENT/HUMAN-DEVELOPMENT-INDEX-HDI)

De scores worden berekend op basis van nationale statistieken en liggen gewoonlijk hoger (beter) dan de levensomstandigheden in de landelijke gebieden waar de plantages van SIPEF gevestigd zijn. Over het algemeen zijn dit gebieden met een lage werkgelegenheid en een gebrekkige dienstverlening door de overheid. Aangezien landbouw een lange termijn onderneming is, die afhangt van productieve werkkrachten om economisch rendabel te blijven, hecht SIPEF enorm veel belang aan het welzijn van haar medewerkers

en de gemeenschappen waarin haar ondernemingen gevestigd zijn. Sociale aangelegenheden worden, net zoals milieubeheermaatregelen, beheerd volgens een systematische methode in overeenstemming met de SA8000-norm⁹. Dat vereist een systematische beoordeling van de waargenomen aspecten en gevolgen, en de invoering van strategieën om de negatieve impact te beperken en de positieve effecten te versterken. Deze methodologie omvat de effecten van de activiteiten van de Groep op de samenleving, zoals levensonderhoud, gezondheid, onderwijs, eerlijke arbeidsvoorwaarden en cohesie binnen de gemeenschap.

Risico

De ontwikkeling van landbouwactiviteiten mag niet nadelig uitvallen voor de rechten en het welzijn van de plaatselijke bevolking en gemeenschappen, op het vlak van veiligheid, gezondheid en algemene welvaart. De authenticiteit en tradities van de lokale bewoners mogen niet in het gedrang komen.

Een eerlijke behandeling van alle werknemers volgens erkende sociale normen is essentieel voor de groei op lange termijn en de reputatie van SIPEF.



Associatie met de SDG's

1 -- Armoede overall en in al haar vormen beëindigen.

1.5 -- Tegen 2030 de weerbaarheid opbouwen van de armen en van zij die zich in kwetsbare situaties bevinden en hun blootstelling aan en kwets-

baarheid voor klimaatgerelateerde extreme gebeurtenissen en andere economische, sociale en ecologische schokken en rampen beperken.

2 -- Honger beëindigen, voedselzekerheid en betere voeding voorzien en duurzame landbouw promoten.

2.3 -- Tegen 2030 de landbouwproductiviteit en de inkomens verdubbelen voor kleinschalige voedselproducenten, in het bijzonder vrouwen, inheemse bevolkingen, familieboeren, veefokkers en vissers, onder meer door een veilige en gelijke toegang tot land, andere productieve hulpbronnen en inputs, kennis, financiële diensten, markten en opportuniteiten die toegevoegde waarde bieden en ook buiten de landbouw tewerkstelling genereren.

3 -- Een goede gezondheid verzekeren en welzijn voor alle leeftijden promoten.

3.8 -- Zorgen voor een universele gezondheidsdekking, met inbegrip van de bescherming tegen financiële risico's, toegang tot kwaliteitsvolle essentiële gezondheidszorgdiensten en toegang tot veilige, doeltreffende, kwaliteitsvolle en betaalbare essentiële geneesmiddelen en vaccins voor iedereen.

3.9 -- Tegen 2030 in aanzienlijke mate het aantal sterfgevallen en ziekten verminderen als gevolg van gevaarlijke chemicaliën en de vervuiling en besmetting van lucht, water en bodem.





8 -- Aanhoudende, inclusieve en duurzame economische groei, volledige en productieve tewerkstelling en waardig werk voor iedereen bevorderen.

8.2 -- Tot meer economische productiviteit komen door diversificatie, technologische modernisatie en innovatie, ook door de klemtoon te leggen op sectoren met hoge toegevoegde waarde en arbeidsintensieve sectoren.

8.3 -- Bevorderen van op ontwikkeling toegespitste beleidslijnen die productieve activiteiten ondersteunen, alsook de creatie van waardige jobs, ondernemerschap, creativiteit en innovatie, en de formalisering en de groei aanmoedigen van micro-, kleine en middelgrote ondernemingen, ook via toegang tot financiële diensten.

8.5 -- Tegen 2030 komen tot een volledige en productieve tewerkstelling en waardig werk voor alle vrouwen en mannen, ook voor jonge mensen en personen met een handicap, alsook een gelijk loon voor gelijkwaardige arbeid.

8.8 -- De arbeidsrechten beschermen en veilige en gezonde werkomgevingen bevorderen voor alle werknemers, met inbegrip van migrantenarbeiders, in het bijzonder vrouwelijke migranten, en zij die zich in preciaire werkomstandigheden bevinden.

Handelingen ondernomen door de SIPEF-groep

I. EERLIJKE ARBEIDSPRAKTIJKEN

In overeenstemming met het RPP van SIPEF zijn 'eerlijke arbeidspraktijken' de norm in alle activiteiten van de Groep. SIPEF biedt garanties dat zijn werknemers op alle gebieden eerlijk behandeld zullen worden. Arbeidscontracten zijn duidelijk en voldoen minstens aan de plaatselijke wetten.

I. Gezondheid en veiligheid

Nul werk gerelateerde ongevallen met dodelijke afloop is het absolute streefdoel van SIPEF. Om dit doel te verwezenlijken worden alle risico's geanalyseerd en beoordeeld, worden de werkplaatsen aangepast, wordt waar nodig beschermende uitrusting voorzien en worden op verschillende niveaus opleidingen georganiseerd. De werkplaatsen worden regelmatig geïnspecteerd. Alle ongevallen op het werk worden grondig onderzocht om te voorkomen dat ze nog eens kunnen gebeuren.

Er wordt ook bijzondere aandacht geschonken aan werknemers die met chemische stoffen zoals pesticiden werken. Zij krijgen speciale opleidingen en persoonlijke beschermingsmiddelen (PBM) en werken steeds onder toezicht. Zwangere vrouwen en vrouwen die borstvoeding geven mogen niet in contact komen met chemicaliën. Zij krijgen andere taken tijdens de zwangerschap en de periode waarin ze borstvoeding geven. Alle werknemers krijgen een jaarlijkse medische controle, maar arbeiders die met chemische stoffen werken worden grondiger en vaker onderzocht.

De bedrijfsartsen registreren onafhankelijk het aantal letsels met werkverlet ("Lost-Time Injury" of LTI) voor elke operationele eenheid. Elke eenheid beschikt over een gediplomeerde medewerker die bevoegd is voor de gezondheid en veiligheid op het werk ("Occupational Health and Safety" of OHS) en verantwoordelijk is voor de

FREQUENTIEGRAAD LTI	2018	2019	2020
Indonesië	6,77	5,04	2,90
Papoea-Nieuw-Guinea	2,96	27,96	23,76
Ivoorkust	14,80	14,50	21,44

WERK GERELATEERDE STERFGEVALLEN	2018	2019	2020
Indonesië	1	0	2
Papoea-Nieuw-Guinea	1	1	0
Ivoorkust	0	0	0
TOTAAL	2	1	2

uitvoering van het veiligheidsbeheerplan. Op elke plantage worden regelmatig OHS-vergaderingen gehouden om de oorzaken van LTI-ongevallen te onderzoeken en te bespreken hoe deze in de toekomst vermeden kunnen worden. Deze informatie wordt indien nodig ook besproken op vergaderingen van het management.

Ten gevolge van de verschillende gezondheidsnormen inzake veiligheid op het werk ("Occupational Health and Safety" - OHS) en de lokale wettelijke bepalingen die worden toegepast in de landen waar SIPEF actief is, zijn de ongevallenpercentages met werkverlet ("Lost Time Injury" - LTI) tussen de operationele eenheden (OU) momenteel niet vergelijkbaar. Om dit te verhelpen worden de OHS-systemen gestandaardiseerd door de richtlijnen te volgen van de OHS 45001 en de Australische standaard.

In het kader van de OSHA-norm ("Occupational Health and Safety Administration") die hier is gebruikt voor de verslaggeving, wordt de frequentiegraad van letsels met werkverlet ("Lost-Time Injury Frequency Rate" of LTIFR) berekend als het aantal ongevallen met werkverlet (LTI) plus dodelijke ongevallen, gedeeld door het aantal gewerkte uren, vermenigvuldigd met een factor van 1 000 000, de huidige sectornorm die wordt gebruikt om bedrijven te kunnen vergelijken.

Helaas vielen er in de afgelopen jaren enkele dodelijke ongevallen te betreuren.

Er waren twee sterfgevallen op het werk in de Groep in 2020, beide in Indonesië. Het eerste vond plaats toen een veiligheidsagent in Agro Rawas Ulu East Estate vanwege de zware regen en sterke wind ging schuilen in de controlepost van een kweektuin. Die controlepost werd getroffen door de bliksem, en het slachtoffer overleed ter plaatse. In het kader van het actieplan werd een veiligheidsbord geplaatst, om te waarschuwen voor gevaarlijke blikseminslagen, en het is de arbeiders verboden om de controlepost binnen te gaan bij zware regen en sterke wind. Het tweede sterfgeval vond plaats toen een voorman in Sei Liam Estate van zijn motorfiets viel aan de rand van een kanaal. Er waren geen getuigen van dit dodelijke ongeval, maar er wordt vermoed dat het slachtoffer de controle over het stuur van zijn motorfiets verloor, wat kan worden afgeleid uit de remsporen. De officiële doodsoorzaak was verdrinking. Er werden correctieve acties ingevoerd, inclusief rijopleidingen en bewustmaking inzake veiligheidsmaatregelen zoals het dragen van een helm.

Ten slotte is het belangrijk te vermelden dat alle plantages over eigen ambulances beschikken om slachtoffers van ernstige ongevallen te vervoeren.

Roken, alcohol en drugs zijn verboden op het werk.



II. Onderwijs

Waar het kan wordt er voor de kinderen van alle werknemers van de Groep gratis vervoer naar staatsscholen georganiseerd. In afgelegen gebieden waar er geen scholen zijn, biedt SIPEF zelf onderwijs aan. Zo zijn er basisscholen gebouwd voor de kinderen van werknemers op de plantage van Umbul Mas Wisesa (UMW) in Indonesië en op de plantages van J. Eglin in Ivoorkust. De school van UMW werd recent opengesteld voor alle kinderen uit de omliggende dorpen.

In Biella, in Papoea-Nieuw-Guinea, wordt een bestaande internationale school die door Hargy Oil Palms Ltd werd opgericht nu uitgebreid met nieuwe klaslokalen voor secundair onderwijs. In samenwerking met het Papua New Guinea “Incentive Fund” heeft Hargy Oil Palms Ltd ook

een school gebouwd in een van de meest afgelegen gebieden van West New Britain. Meer dan 200 kinderen krijgen daar nu basisonderwijs. In Indonesië heeft SIPEF meerdere keren land geschonken aan de lokale overheden om scholen uit te breiden en betaalt het bedrijf mee de lonen van leraren.

III. Gendergelijkheid

Traditioneel zijn de meeste arbeiders op de plantages mannen. In de voorbije jaren heeft SIPEF gelijke arbeidsrechten voor mannen en vrouwen aangemoedigd. In Indonesië heeft SIPEF zich als doel gesteld dat in elke operationele eenheid minstens één vrouw een managersfunctie moest bekleden in 2018-2019. Dit initiatief, dat op het eerste gezicht misschien onbeduidend lijkt, heeft een positieve en ingrijpende impact gehad op een beroep dat traditioneel door mannen wordt gedomineerd. Ondanks de ongelijke verwachtingen over mannen en vrouwen, hebben de nieuwe vrouwelijke managers beter gepresteerd dan verwacht. Zo verandert de attitude stap voor stap.

Om werkende gezinnen te ondersteunen, bieden de meeste plantages gratis kinderopvang aan om vrouwen gelijke kansen op de werkvloer te geven. Deze dienst werd tegen eind 2017 aangeboden op alle plantages van SIPEF.

MAATSCHAPPELIJKE INVESTERING	INDONESIË		PAPOEA- NIEUW- GUINEA		IVOORKUST	
	2019	2020	2019	2020	2019	2020
Aantal scholen gebouwd, ondersteund en/of beheerd door de Groep	44	44	1	1	3	3
Aantal leraren gesubsidieerd door de Groep	98	109	7	9	1	1

PERCENTAGE PERMANENTE WERKNEMERS	2018	2019	2020
Indonesië	74,31%	73,22%	74,36%
Papoea-Nieuw-Guinea	96,50%	95,10%	92,37%
Ivoorkust	91,30%	91,70%	95,54%
België	78,22%	78,50%	70,83%

PERCENTAGE VROUWELIJKE WERKNEMERS	2018	2019	2020
Indonesië	18,13%	17,35%	23,80%
Papoea-Nieuw-Guinea	24,20%	24,40%	22,40%
Ivoorkust	19,50%	19,80%	22,80%
België	51,00%	54,00%	41,90%

Om het beheer van de plantages te optimaliseren, wordt veel aandacht geschonken aan de opleiding van de werknemers in landbouw- en managementmethodes en algemene kennis. De praktische richtlijnen en beheerpraktijken met betrekking tot landbouwmethoden, het milieu en algemene aspecten zijn samengevat in handleidingen, die standaardprocedures voorschrijven. Er worden opleidingen georganiseerd om ervoor te zorgen dat deze procedures correct worden toegepast. Zowel mannen als vrouwen kunnen deelnemen aan deze opleidingen. De Groep stelt met plezier vast dat er meer en meer vrouwelijke kandidaten de opleidingsprogramma's volgen om veldmanagers te worden.

In Indonesië loopt er al lang een stageprogramma dat bedoeld is om recent afgestudeerden klaar te stomen voor een carrière in het middenkader van SIPEF. Het stageprogramma is zeer uitdagend omdat het heel wat vaardigheden en toewijding van de deelnemers vereist. Er is ook veel vraag naar dit programma, omdat het een opstap is naar zeer gewilde loopbaanmogelijkheden binnen SIPEF. In de loop der jaren is het aantal deelnemers aan het stageprogramma blijven toenemen, van vijf kandidaten die succesvol afstudeerden in 2011, naar respectievelijk 47 en 43 in 2018 en 2019. SIPEF moedigt vrouwen actief aan om zich kandidaat te stellen en deel te nemen. Hoewel er geen streefcijfer voor het percentage vrouwelijke deelnemers is vastgelegd, is het aantal vrouwelijke



Om werkende gezinnen te ondersteunen, bieden de meeste plantages gratis kinderopvang aan om vrouwen gelijke kansen op de werkvloer te geven.

kandidaten dat in het stageprogramma werd opgenomen gegroeid. Door covid-19 werd het programma opgeschort in 2020.

2. IMPACT OP DE GEMEENSCHAP

De ontwikkeling en instandhouding van harmonieuze relaties binnen en buiten de plantages vormen een cruciaal onderdeel van het beheer van de activiteiten van de Groep. Daarom is maatschappelijk verantwoord ondernemerschap ("Corporate Social Responsibility" - CSR) opgenomen in het verantwoordelijk plantagebeleid ("Responsible Plantations Policy" - RPP) van de Groep. De huidige maatregelen komen tegemoet aan de behoeften van de gemeenschappen. Voor elke operationele eenheid wordt een CSR-budget vrijgemaakt. De managers van de plantages voeren open en constructieve gesprekken met lokale stakeholders en beslissen over het optimale gebruik van deze budgetten in de lokale context.

Iedere operationele eenheid heeft haar eigen gezondheids-, veiligheids- en milieucomité, dat maandelijks bijeenkomt. Zowel vertegenwoordigers van de werknemers als vertegenwoordigers van de mensen die in de huizen van SIPEF wonen zetelen in dit comité. Op de maandelijkse vergaderingen kunnen de deelnemers opmerkingen geven of hun grieven uiten over gezondheids-, veiligheids- en milieuproblemen.

Het verantwoordelijk plantagebeleid van SIPEF, het RPP, draait uitdrukkelijk om de sociale impact van nieuwe ontwikkelingen en van de activiteiten van de bestaande plantages. Om het beheer van de plantages te optimaliseren, wordt veel aandacht geschonken aan een vruchtbare samenwerking met de lokale gemeenschappen, de technische opleiding van de werknemers en de instandhouding van een veilige en gezonde werkomgeving. De ontwikkeling van de plantages, en waar van toepassing de ondersteuning van omliggende kleinschalige producenten, levert een grote bijdrage aan de sociale en economische ontwikkeling

van de nationale gemeenschappen en speelt een belangrijke rol in de strijd tegen armoede.

SIPEF wacht niet tot er klachten komen, maar gaat actief in dialoog met zijn stakeholders. Er wordt op geregelde tijdstippen overlegd met de gemeenschappen die in de buurt van de activiteiten leven of die erdoor worden beïnvloed. De Groep geeft hun ook zoveel mogelijk kansen om mee te profiteren van zijn activiteiten. Voor de oliepalmaactiviteiten wordt er jaarlijks een sociale enquête gehouden onder de betrokken gemeenschappen en de stakeholders van de Vennootschap. In de enquête wordt gepeild naar hoe deze gemeenschappen en stakeholders tegenover de activiteiten van de Vennootschap staan en wat volgens hen de positieve en negatieve gevolgen zijn.

SIPEF biedt werkgelegenheid en bouwt en onderhoudt scholen, wegen, gezondheidszorgcentra, bruggen en gebedsplaatsen. De plantages groeien met en voor de bevolking.

1. Free, Prior and Informed Consent

Voordat een nieuw project van het bedrijf kan worden gestart, moet de plaatselijke gemeenschap eerst uit vrije wil en goed geïnformeerd zijn toestemming geven ("Free, Prior and Informed Consent" - FPIC). SIPEF gelooft dat een degelijk FPIC-proces cruciaal is voor het succes op lange termijn van elke nieuwe activiteit, zowel voor de gemeenschappen als voor het bedrijf zelf. Gemeenschappen hebben het recht om ten volle te begrijpen wat de nieuwe ontwikkelingen inhouden en om hun mening daarover te geven. Zij hebben het recht om niet deel te nemen in om het even welk stadium vóór de invoering van het project. Een dergelijk proces kan maanden of zelfs jaren duren. In Papoea-Nieuw-Guinea heeft SIPEF soms jarenlang overlegd met bepaalde gemeenschappen. Dit heeft de noodzakelijke voorwaarden gecreëerd voor een eerlijke, langdurige werkrelatie, de fundamentele basis voor een permante activiteit zoals landbouw.

	INDONESIË	PAPOEA- NIEUW-GUINEA	IVOORKUST
Aantal klinieken	27	13	3
Aantal zorgverleners	53	29	7

II. Medische zorg

De verstrekking van geschikte medische zorg vraagt bijzondere aandacht in de hele Groep. In Indonesië waren eind december 2020, 35 571 mensen (werknemers en hun familie) aangesloten bij de nationale ziektekostenverzekering. Indonesië heeft ook 24 polyklinieken, 8 artsen en 45 permanente paramedici, van wie ongeveer de helft vroedvrouwen en de andere helft verplegers. Al deze medische voorzieningen werden officieel erkend door de nationale zorgverzekeraar, die de behandelingskosten dekt.

In Ivoorkust en Papoea-Nieuw-Guinea wordt het medische zorgpakket volledig betaald door het bedrijf, dat met zijn eigen artsen en verplegend personeel werkt in plaatselijke klinieken en zorgcentra die door SIPEF zijn opgericht op de plantages. In 2020 werden in de faciliteiten van SIPEF in Papoea-Nieuw-Guinea 105 096 poliklinische patiënten behandeld door 28 zorgverleners in 12 klinieken van het bedrijf.

In Papoea-Nieuw-Guinea richtte SIPEF in 2017 een roulerend fonds van USD 240 000 voor lokale boeren op om hun latrines te verbeteren en toegang te krijgen tot proper water. De problemen waren welbekend: de hoge frequentie van maag- en darmziekten bij kinderen, en de zware taak voor vrouwen om water te halen van soms verafgelegen waterbronnen. De noodzakelijke verbeteringen blijven voor de meeste dorpsbewoners onbereikbaar omdat ze geen toegang hebben tot krediet.

III. Fondseninzameling renovatie van de kraamkliniek

Ter gelegenheid van de viering van '100 JAAR SIPEF' startte het bedrijf een fondseninzamelingsproject voor de verbetering en renovatie van een kraamkliniek in West New Britain in Papoea-Nieuw-Guinea. In oktober 2019 werd in totaal 38 300 euro ingezameld en gedoneerd aan dit project.



Via Hargy Oil Palms Ltd (HOPL) is SIPEF al 41 jaar actief in dit gebied en heeft het bedrijf actief bijgedragen aan het behalen van de duurzame ontwikkelingsdoelstellingen van de Verenigde Naties (UNSDG) voor deze regio. Dit project is geïnspireerd op doelstelling 3 van de UNSDG: Goede gezondheid en welzijn.

Het “Bialla Health Centre” (BHC) is het gezondheidscentrum van de regio dat medische basisdiensten en gezondheidszorg biedt, waaronder een kraamafdeling, voor zo'n 50 000 lokale inwoners. Het biedt de belangrijkste gezondheidszorgdiensten voor zwangere vrouwen uit de gemeenschap, inclusief HOPL. De kraamkliniek was onvoldoende uitgerust en beschikte niet over de nodige basisnutsvoorzieningen, zoals stromend water voor sterilisatie, hygiëne en onderhoud van de kliniek. Het verloskundig personeel werkte met beperkte medische apparatuur, waardoor de verplegers, de baby's en de moeders het risico op een hiv- of andere neonatale besmetting liepen, en de moeders op bloedingen en zwangerschapsvergiftiging of eclampsie.

BHC is enkel uitgerust voor normale, niet-gecompliceerde bevallingen. Alle gecompliceerde bevallingen worden verwezen naar het algemeen ziekenhuis van Kimbe dat 150 km verderop ligt, goed voor een reis van meer dan drie uur achteraan op een truck langs onverharde wegen.

Het project- en bouwteam van HOPL heeft nauw samengewerkt met de provinciale gezondheidszorgautoriteiten van West New Britain (WNBPHA) om een bestaand gebouw om te bouwen tot een functionele kraamkliniek. De ontwerpfase voor het uitwerken van de grondplannen ging begin 2020 van start met een bezoek van de provinciale gezondheidszorgautoriteiten. Het team van HOPL ontwierp de kraamkliniek zodat zij zeker voldoet aan de wettelijke gezondheidsvoorschriften en een aanzienlijke en merkbare verbetering betekent voor de huidige

dienstverlening. Dit betekent dat vrouwen een toegankelijke en veilige plek zullen hebben om te bevallen.

Het project blijft binnen het oorspronkelijke budget, en overblijvende fondsen zullen gebruikt worden om medisch materiaal aan te kopen en de kraamkliniek operationeel te maken. Daarna zal het gepaste medische materiaal worden besteld, zoals een zuigpomp, een doppler-hartslagmonitor en een verwarmingslamp voor baby's.

Begin 2021 was de kraamkliniek 90% voltooid. Er zijn slechts enkele kleinere zaken die nog moeten worden afgewerkt, en ook de levering van medische uitrusting laat hier en daar nog op zich wachten. Het gebouw zou klaar moeten zijn om aan de gemeenschap over te dragen in maart 2021, wanneer de medische uitrusting wordt geleverd.

De provinciale gezondheidszorgautoriteiten hebben via HOPL hun enorme dankbaarheid meege-deeld aan de donateurs die in de financiering van dit project hebben voorzien. Ook het management van HOPL wil de donateurs bedanken voor hun genereuze schenkingen. Deze kraamkliniek zal een positieve invloed hebben op de mensen die in de regio wonen en wordt een prachtige plek waar nieuw leven het licht ziet.

IV. Infrastructuur

De meeste arbeiders komen uit de plaatselijke bevolking en wonen op de plantages met hun gezin. Slechts een klein aantal arbeiders en tijdelijke werknemers komt uit nabijgelegen gemeenschappen. De Groep blijft voorzien in veilige, comfortabele woningen met goed functionerende voorzieningen voor de werknemers en hun gezinnen die op de sites van SIPEF leven.

De aanwezigheid van de Groep draagt ook bij tot de verbetering van de plaatselijke infrastructuur. In Papoea-Nieuw-Guinea onderhoudt HOPL openbare wegen in samenwerking met

de lokale overheid. In Indonesië zijn sommige plantagewegen tijdens de dag toegankelijk voor het publiek. In de nieuwere plantages overlegt SIPEF met de lokale gemeenschappen waar er wegen aan de rand van haar concessies moeten worden aangelegd. De plantages onderhouden zelf de wegen. Deze samenwerking beperkt in grote mate het risico van ongevallen op de plantages en biedt de gemeenschappen tegelijk meer bewegingsvrijheid.

SIPEF ondersteunt ook de oprichting van lokale winkels door werknemerscoöperaties. Het bedrijf subsidieert het transport van goederen of verstrekt waar dat nodig is kapitaal aan de coöperaties om de prijzen stabiel en betaalbaar te houden. In Indonesië baten de werknemerscoöperaties op de meeste plantages succesvolle kleine supermarkten uit. In Papoea-Nieuw-Guinea werkt de Groep vaak samen met lokale uitbaters die een concessie op middellange tot lange termijn krijgen. In zulke gevallen houdt het bedrijf toezicht op de prijzen die de lokale uitbaters vragen om te garanderen dat basisproducten betaalbaar blijven.

3. LOKALE BOEREN

Lokale boeren zijn goed voor circa 40% van de wereldwijde palmolieproductie, en zij leveren dan ook een aanzienlijke bijdrage aan een duurzame oliepalmindustrrie. Voor de lokale boeren is het belangrijk dat de certificering en de implementatie van verantwoordelijke praktijken toegankelijk en werkbaar zijn. Op die manier hebben zij de mogelijkheid om de negatieve impact van de oliepalmtel op de ecosystemen sterk terug te dringen. Zij kunnen ook beter voorzien in hun levensonderhoud door een betere kwaliteit van de FFB, hogere rendementen, inkomsten en toegang tot de internationale markten.

SIPEF werkt nauw samen met kleinschalige producenten die samen met de Groep kunnen groeien. Dit biedt lokale boeren de kans om in een duurzame sector te participeren en gebruik te maken van de technische expertise van de Groep. SIPEF verstrekt niet alleen landbouwkundige adviezen en diensten, maar ook renteloze of goedkope leningen voor plantgoed en gereedschap, en haar beste genetische materiaal voor hogere opbrengsten.

Bovendien is er vanuit de lokale bevolking, in nauwe samenwerking met de lokale boeren, voortdurend vraag naar de verdere uitbreiding van de activiteiten van de Groep en een versnelde economische ontwikkeling van deze afgelegen gemeenschappen. Oliepalmprojecten voor lokale boeren worden ontwikkeld met en voor de lokale gemeenschappen, en dit gaat verder dan wat wettelijk verplicht is.

Papoea-Nieuw-Guinea

In Papoea-Nieuw-Guinea werkt de oliepalmplantage HOPL het meeste samen met lokale boeren. Het bedrijf telt ongeveer 3 700 lokale boeren in de bevoorradingsbasis van zijn drie fabrieken. Het verzamelt de vruchten van de afzonderlijke lokale boeren en geeft deze voorrang op de eigen oogst. Maar liefst de helft van de vruchtentrossen die in de fabrieken van HOPL worden verwerkt, is afkomstig van deze lokale boeren. Alle lokale boeren in de bevoorradingsbasis van HOPL zijn met succes gecertificeerd volgens de RSPO-norm. Zij behaalden hun certificering op hetzelfde moment in 2009 als HOPL en blijven zich inzetten voor het behoud ervan. Omdat de lokale boeren gecertificeerd zijn volgens de RSPO-normen, delen zij in alle premies die SIPEF ontvangt via de verkoop van gecertificeerde producten.

PREMIE BETAALD AAN LOKALE BOEREN PER TON FFB	2018	2019	2020
Indonesië	NA	NA	NA
Papoea-Nieuw- Guinea (PGK)	12,80	12,16	13,54

Een zeer belangrijke opdracht voor de toekomst wordt de uitdaging om de opbrengsten van de lokale boeren in Papoea-Nieuw-Guinea te verhogen om hun inkomsten en algemene levensstandaard te verbeteren en de kloof met de plantagerendementen van de Groep te verkleinen. HOPL heeft in de afgelopen drie jaar, te beginnen vanaf 2017, zijn directe betrokkenheid in de voorlichting van lokale boeren uitgebreid en zo

een deel van deze noodzakelijke, maar intensieve taak van de plaatselijke overheid overgenomen. De samenwerking tussen de lokale boeren en HOPL verloopt zeer positief. Er is een nominaal bedrag van PGK 4,00 per ton geïnvesteerd om de kennis van de landbouwers over doeltreffende landbouwtechnieken te vergroten, en er wordt verwacht dat de rendementen in de toekomst verder zullen verbeteren.

RENDEMENT PER HECTARE (IN TON)		2018	2019	2020
Indonesië	plantages	19,80	18,47	18,72
	lokale boeren	12,65	12,75	10,40
Papoea-Nieuw- Guinea	plantages	28,25	20,92*	21,10
	lokale boeren	16,47	13,47*	14,30

* door vulkaanuitbarstingen

Indonesië

In 2014 werd in Indonesië een wet aangenomen die bepaalt dat voor alle nieuwe landbouwconcessies (*Hak Guna Usaha* – HGU) een gebied van 20% van het totale HGU-areaal moet worden bestemd voor productie door lokale boeren voor die bevoorradingsbasis. Dit leidde niet tot noemenswaardige problemen voor SIPEF, omdat het bedrijf hiermee rekening hield bij alle verdere uitbreidingen. In 2017 werd de wet zo gewijzigd dat voortaan ook alle vernieuwingen van bestaande HGU-concessies aan deze voorwaarde moeten voldoen. Dit vormt wel een grote uitdaging voor SIPEF, omdat er een opeenvolging van HGU-vernieuwingen zal zijn waarvoor een gebied van 20% van hun totale oppervlakte voor kleinschalige producenten moet worden voorzien voordat de vernieuwing wordt goedgekeurd. Aangezien deze wet voor de hele sector geldt, is de vraag naar productie door omliggende producenten

enorm gestegen. SIPEF volgt een strategie die erop gericht is deze voorwaarde te vervullen en tegelijk ook toeleveringsketens te creëren en te behouden die 100% RSPO "Identity Preserved" (IP) zijn. Dit proces vergt echter tijd, waardoor het aantal niet-gecertificeerde lokale telers in de voorbije jaren gestegen is. Omdat dit proces zoveel aandacht vraagt, werd een speciale afdeling voor kleinschalige producenten opgericht. SIPEF is ervan overtuigd dat deze aanpak succes zal opleveren.

De lokale boeren die samenwerken met SIPEF overeenkomstig het door de Indonesische wet opgerichte "Plasma Transmigration Program", worden 'lokale plasmaboeren' genoemd. Deze lokale boeren beheren hun eigen plantages en verkopen hun FFB aan SIPEF.

AANTAL LOKALE BOEREN DAT SAMENWERKT MET SIPEF	2018		2019		2020	
	RSPO	NO RSPO	RSPO	NO RSPO	RSPO	NO RSPO
Indonesië	299	61	299	3 928*	300	4 380
Papoea-Nieuw- Guinea	3 640	-	3 647	-	3 646	-

* Het aantal niet-gecertificeerde lokale boeren is in 2019 duidelijk gestegen door de lokale boeren van de uitbreidingsgebieden in Zuid-Sumatra.

Naast de lokale plasmaboeren werkt Agro Muko in Indonesië samen met omliggende dorpen om kleine oliepalmparcels te ontwikkelen die KMD worden genoemd (*Kebun Masyarakat Desa* of dorpspercelen). Deze percelen worden door de plantages volgens dezelfde hoge standaarden beheerd. SIPEF staat in voor de voorlopige financiering van de ontwikkeling van de percelen en koopt later de productie op tegen marktprijzen. De dorpscoöperaties kunnen zo aanzienlijke extra inkomsten verdienen, die vervolgens worden geïnvesteerd in gemeenschapsvoorzieningen. De coöperaties ontvangen maandelijkse afrekeningen en de bedragen die SIPEF betaalt, worden in de plaatselijke kranten gepubliceerd. Alles verloopt volledig transparant. Dit systeem is zeer populair, en zelfs dorpen die ver van de plantages van de Groep liggen vragen zelf om deel te nemen.

In 2018 ontving de Groep in Indonesië de RSPO-certificering van een groep van 31 onafhankelijke lokale boeren die aan de UMW-palmoliefabriek van de SIPEF-groep leveren, wat de voortzetting van een volledig gescheiden productie van RSPO-palmolie mogelijk maakt.

Om het risico van een groeiend aantal lokale boeren te beheren, heeft SIPEF het Verantwoordelijk Aankoopbeleid uitgevaardigd. Dit beleid zorgt ervoor dat de volledige bevoorradingsbasis van de Groep zo snel mogelijk traceerbaar en gecertificeerd is volgens de RSPO-standaard. Het biedt ook het kader voor de procedures die nodig zijn om lokale plasmaboeren te selecteren, te monitoren en indien nodig te verwijderen uit de bevoorradingsbasis van SIPEF. Hoewel de volledige bevoorradingsbasis nog niet gecertificeerd is, is alles hierdoor wel traceerbaar. In gevallen waar deze leveranciers, die nog niet gecertificeerd zijn, binnen de bevoorradingsbasis van een van de IP-fabrieken liggen, worden hun FFB verkocht aan externe fabrieken om de IP-status van de fabrieken van de Groep te behouden.

Respect voor de mensenrechten

Mensenrechten zijn inherent aan alle menselijke wezens, ongeacht ras, geslacht, nationaliteit, etniciteit, taal, religie of enige andere status.

SIPEF erkent dat een duurzame landbouwproductie niet mogelijk is zonder respect voor de mensenrechten. Het is ervan overtuigd dat de mensenrechten van universele aard zijn en zonder onderscheid voor iedereen gelden.

Risico

SIPEF is zich bewust van de mogelijke gevolgen voor de Groep wat juridische, financiële, operationele en reputatie-impact betreft in geval van schending van de mensenrechten, zoals kinderarbeid, dwangarbeid, handel in arbeidsmigranten, discriminatie en het negeren van het recht van de arbeiders op collectieve onderhandelingen.

De naleving van de mensenrechten is van groot belang voor het welzijn van de mensen die voor de Groep werken, en vormt dan ook een cruciale factor voor de goede werking en de groei op lange termijn van de Groep en haar reputatie.



Associatie met de SDG's

8 -- Aanhoudende, inclusieve en duurzame economische groei, volledige en productieve tewerkstelling en waardig werk voor iedereen bevorderen.

8.7 -- Onmiddellijke en effectieve maatregelen nemen om gedwongen arbeid uit de wereld te helpen, een einde te maken aan moderne slavernij en mensensmokkel en het verbod en de afschaffing van de ergste vormen van kinderarbeid veiligstellen, met inbegrip van het rekruteren en inzetten van kindsoldaten, en tegen 2025 een einde stellen aan kinderarbeid in al haar vormen.

Handelingen ondernomen door de SIPEF-groep

Hiermee heeft SIPEF een mensenrechtenbeleid¹⁰ opgesteld waarin haar verbintenissen op dit vlak duidelijk zijn beschreven. Deze verbintenissen zijn ook opgenomen in het verantwoordelijk plantagebeleid, dat is afgestemd op het Internationaal Statuut van de rechten van de mens en de verklaring van de Internationale Arbeidsorganisatie ("International Labour Organization" of IAO) over de fundamentele beginselen en rechten op het werk en het verdrag van de ILO met betrekking tot inheemse en in stamverband levende volkeren van 1989 (nr. 169), zoals omgezet in de wetten en voorschriften van de landen waar het bedrijf actief is.

Beheersystemen zorgen ervoor dat de Groep deze wettelijke verplichtingen naleeft, wat zowel door interne als externe audits wordt gecontroleerd.

Als aantijgingen van een schending van mensenrechten waar blijken, zullen zij resulteren in

disciplinaire maatregelen, die tot ontslag kunnen leiden, en kan er een rechtsprocedure worden aangespannen.

Het bedrijf is zich ervan bewust dat respect voor de mensenrechten een domein is dat voortdurend verandert naarmate de socio-economische omstandigheden evolueren, met normen en verwachtingen die verder gaan dan de wettelijke verplichtingen. Om hierop te anticiperen, heeft SIPEF een doeltreffend klachtenbehandelingsmechanisme. Alle klachten worden transparant en tijdig behandeld. Alle klachten van ngo's en informatie over de oplossing ervan en/of klachten die als belangrijk worden beschouwd worden gepubliceerd op de website van SIPEF.

Het bedrijf heeft op groepsniveau beleidslijnen aangenomen en ingevoerd, die lokaal zijn vertaald in procedures die zijn opgenomen in de lokale bedrijfsdocumenten. Deze beleidslijnen zijn gebaseerd op de volgende principes:



10 www.sipef.com/hq/sustainability/policies/human-rights-policy/

- SIPEF tolereert geen kinderarbeid op de plantages;
- De Groep maakt geen gebruik van, noch gedooft enige vorm van dwangarbeid of mensenhandel;
- SIPEF geeft iedereen gelijke kansen en aanvaardt geen discriminatie;
- SIPEF aanvaardt geen seksueel grensoverschrijdend gedrag;
- De Groep respecteert de vrijheid van vereniging en collectieve onderhandeling;
- SIPEF biedt een luisterend oor voor de grieven van alle stakeholders, intern zowel als extern, en streeft naar de onpartijdige behandeling van alle klachten.

1. KINDERARBEID

SIPEF voert een multolerantiebeleid ten opzichte van kinderarbeid op de plantages. Kinderarbeid wordt niet getolereerd, hetzij direct in dienst bij het bedrijf hetzij als werkkrachten van zijn aannemers. De minimumleeftijd om op de plantages te werken is 18. Hiervoor zijn duidelijke en eenvoudige regels opgesteld en verspreid. Werknemers worden aangemoedigd om elke vorm van kinderarbeid te melden, ook door derden waarmee SIPEF samenwerkt. Elke overtreding van dit beleid door werknemers of aannemers van de Groep leidt tot direct ontslag.

2. DEGELIJKE VERLONING

De Groep biedt garanties dat zijn werknemers op alle gebieden eerlijk behandeld zullen worden. Arbeidscontracten zijn duidelijk en voldoen minstens aan de plaatselijke wetten. Alle werknemers en arbeiders hebben het recht op een dag rust per zes gewerkte dagen.

Boven op de wettelijke verplichtingen verbindt SIPEF zich ertoe te voldoen aan de internationale certificeringsvereisten die opgesteld zijn volgens de methodologie van de “Global Living Wage Coalition¹¹” (GLWC). SIPEF verbindt zich ertoe een eerlijk en degelijk loon te bieden, zoals gedefinieerd door de GLWC:

“De vergoeding die door een arbeider op een bepaalde plaats wordt ontvangen voor een normale werkweek volstaat om te voorzien in een degelijke levensstandaard voor de arbeider en zijn of haar gezin. Elementen van een degelijke levensstandaard zijn voeding, water, huisvesting, onderwijs, gezondheidszorg, vervoer, kleding en andere essentiële behoeften waaronder voorzieningen voor onverwachte gebeurtenissen.”

De GLWC, RSPO en “Rainforest Alliance” vereisen dat het leefloon wordt berekend door onafhankelijke partijen. De berekening hangt af van de levenskosten en verschilt dan ook van regio tot regio. De RSPO heeft een onafhankelijk adviesbureau de opdracht gegeven om het degelijke leefloon voor Indonesië te berekenen. SIPEF werkt proactief samen om ervoor te zorgen dat de berekening overeenkomt met de werkelijkheid op het terrein en voor de sector haalbaar is om in te voeren.

3. VAKBONDEN

De Groep respecteert de vrijheid van vereniging en collectieve onderhandeling. Vakbondsvertegenwoordigers hebben vrije toegang tot het management van het bedrijf. De meeste plantages van SIPEF werken met collectief onderhandelde overeenkomsten, die wanneer dat nodig is worden aangepast.

11 www.globallivingwage.org/about/what-is-a-living-wage/

Ethische thema's

Risico

Corruptie remt de economische en sociale ontwikkeling en de verwezenlijking van alle mensenrechten over de hele wereld in belangrijke mate af, en heeft dus een negatieve impact op duurzame ontwikkeling.

Associatie met de SDG's

8 -- Aanhoudende, inclusieve en duurzame economische groei, volledige en productieve tewerkstelling en waardig werk voor iedereen bevorderen.

8.5 -- Tegen 2030 komen tot een volledige en productieve tewerkstelling en waardig werk voor alle vrouwen en mannen, ook voor jonge mensen en personen met een handicap, alsook een gelijk loon voor gelijkwaardige arbeid.

Handelingen ondernomen door de SIPEF-groep

Om dit doel te bereiken heeft SIPEF beleidsregels, processen, klachtenprocedures en ondersteuningsstructuren vastgelegd voor de werknemers om anoniem melding te maken van gevallen of mogelijke gevallen van nadelige impact op de mensenrechten. SIPEF biedt bescherming voor klokkenluiders, zodat iedereen een melding kan doen zonder represailles te moeten vrezen.

1. GEDRAGSCODE

In overeenstemming met de Belgische Corporate Governance Code van 2020 (de Belgische Code) en het Corporate Governance Charter van SIPEF (het Charter) heeft de Raad van Bestuur op 20 november 2019 een Gedragscode aangenomen.

In deze code worden de principes voor verantwoordelijk en ethisch gedrag beschreven die het personeel en managers van SIPEF moeten volgen. Het personeel kunnen werknemers of zelfstandige medewerkers zijn, of natuurlijke personen die namens een rechtspersoon handelen in het kader van de uitvoering van een dienstencontract of als permanente vertegenwoordigers. Ook consultants en contractanten die met SIPEF samenwerken, zijn verplicht deze code na te leven.

Zoals vereist door de Belgische Code en het Charter, evalueert de Raad van Bestuur van SIPEF eenmaal per jaar de naleving van de Gedragscode.

De Code is een minimumverzameling van richtlijnen en weerspiegelt ook het algemene ondernemingsbeleid van SIPEF. Deze Code kan worden aangevuld met andere, meer gespecialiseerde codes voor specifieke doeleinden die van toepassing zijn op de dochterondernemingen van de Groep (bijvoorbeeld uitsluiting van kinderarbeid of dwangarbeid). SIPEF heeft in alle landen waar zij actief is een gedragscode ingevoerd. Bovendien had de Groep al in 2017 een ethisch beleid opgesteld¹², dat focust op de diverse operationele activiteiten van SIPEF, en waarin de volgende principes zijn vastgelegd:



- Naleving: alle toepasselijke internationale en nationale wetten zullen worden nageleefd.
- Transparantie: alle niet-vertrouwelijke informatie zal aan de aandeelhouders en stakeholders worden meegedeeld.
- Nultolerantie ten aanzien van omkoping en corruptie: betalingen van smeergeld zijn niet toegestaan, en er mogen alleen geschenken worden gegeven na voorafgaande goedkeuring door het senior management.
- Nultolerantie ten aanzien van kinderarbeid, slavernij of dwangarbeid.
- Verbod voor het management en de werknemers om gebruik te maken van faciliteiten van de Groep om voor eigen rekening zaken te doen of dat tijdens de werkuren te doen.

1. Anti-omkoping en anti-corruptie

De bestrijding van omkoping en corruptie bekleedt een belangrijke plaats in de Gedragscode. SIPEF begrijpt dat het belangrijk is om bij te dragen aan een eerlijk kader om zaken te doen, vrij van de ontwrichtende, concurrentieverstorende gevolgen van omkoping en andere vormen van corruptie.

Alvorens de vereiste mechanismen voor de bestrijding van omkoping en corruptie te kunnen invoeren, moest SIPEF eerst begrijpen hoe de materiële onderwerpen die resulteren uit haar materialiteitsmatrix, zoals ontbossing, landgebruik en waterbeheer, intrinsiek verbonden zijn met deze risico's. Daarvoor is gezocht naar de potentiële omkopings- en corruptiegevallen die kunnen plaatsvinden in het kader van deze onderwerpen.

Op basis van de materialiteitsmatrix zou corruptie kunnen ontstaan door de schending van, bij wijze van voorbeeld, de volgende toepasselijke wetten:

- **Landgebruik:** ambtenaren kunnen worden omgekocht om een vergunning te krijgen;
- **Ontbossing:** illegale ontbossing en inpalming van beschermde gebieden;
- **Schending van milieuwetten:** omkoping van ambtenaren om een onderzoek naar vervuiling te vermijden.

De Vennootschap is zich bewust van de ernst van de mogelijke gevolgen voor de Groep op het juridische, financiële, operationele en reputationele vlak. De financiële boetes kunnen duizenden of zelfs miljoenen euro bedragen. De media-aandacht op lokaal, of ook nationaal of internationaal vlak, kan de reputatie van de Groep ernstig schaden en kan een potentiële impact hebben op de aandelenkoers van SIPEF. Bovendien kunnen activiteiten gedurende enkele uren, of dagen of maanden worden opgeschort, of zelfs volledig stilgelegd (bijvoorbeeld als een landvergunning wordt ingetrokken).

SIPEF stelt alles in het werk om de waarschijnlijkheid en impact van al deze risico's te beperken. Zij versterkt dan ook de controles en neemt de nodige maatregelen, om de transparantie en de traceersystemen voor concessies te verbeteren.

Sinds 2017 geeft de Groep opleidingen aan de inkoop- en vergunningsafdelingen om ervoor te zorgen dat de medewerkers op elk niveau binnen het bedrijf de relevantie en het belang van dit beleid begrijpen.

Aan overtredingen van de bedrijfsregels zijn interne sancties verbonden, tot en met ontslag. In ernstige gevallen worden overtredingen gemeld aan de betrokken autoriteiten en de Vennootschap werkt volledig mee in geval van vervolging van de betrokkenen.

De interne procedures en interne auditprogramma's worden constant geëvalueerd om interne en externe fraude te voorkomen en op te sporen.

Ondanks alle inspanningen om fraude te voorkomen, worden nog steeds ernstige en minder ernstige gevallen ontdekt door de interne auditteams.

2. Klachtenbeleid

Het RPP van SIPEF bepaalt dat zowel interne als externe klachten serieus worden genomen en transparant en onbevooroordeeld worden behandeld. De werknemers van de Groep en alle andere stakeholders kunnen vrijuit en zonder gevaar voor negatieve gevolgen een klacht indienen.

Er is een groepsbeleid voor klachten¹³ ingevoerd, dat verspreid is onder alle medewerkers en andere stakeholders. Binnen dit kader worden klachten transparant behandeld, rechtstreeks tussen de indieners van de klacht en de betrokken bedrijfsactiviteiten.

Er is een specifieke klachtenprocedure ingevoerd voor seksueel grensoverschrijdend gedrag, met bescherming van de privacy en de garantie op een eerlijke behandeling.

De klachtenregelingen voorzien in de mogelijkheid om beroep aan te tekenen op een hoger managementniveau en in de bescherming van klokkenluiders.

Alle klachten waarvan wordt geoordeeld dat ze van belang zijn voor de internationale stakeholders of indien gevraagd door de personen die de klacht hebben ingediend, worden publiek gemaakt via de website van de Vennootschap. Er wordt ook informatie verstrekt over de stand van zaken van de behandeling van de klacht en de manier waarop de klacht is opgelost.

In 2020 werd SIPEF beschuldigd van schending van de arbeidswetten in één van zijn plantages in Musi Rawas, PT Agro Kati Lama. De klacht wordt nog steeds als 'open' beschouwd, en is omstandig uiteengezet op het klachtendashboard van SIPEF. SIPEF erkent dat het beheer van human resources een proces is dat voortdurende verbetering en inzet vereist. In dat kader is SIPEF in 2021 in zee gegaan met Lingkar Komunitas Sawit (LINKS), een ngo met expertise in de sociale aspecten van oliepalm- en arbeidsproblemen in Indonesië, voor een onpartijdige analyse van de beschuldigingen die werden geuit. De bevindingen van de expert zullen worden opgenomen in de plannen voor voortdurende verbetering van het bedrijf.

Parallel daaraan heeft SIPEF een opleidingsprogramma ingevoerd om de naleving van de arbeidsnormen conform haar verbintenissen te benadrukken. De opleiding omvat relevante elementen van de arbeidswetgeving, het beheer van gezondheid en veiligheid en gendergelijkheid op het werk. Deze opleiding gebruikt het concept 'Train the Trainer', zodat alle operationele personeelsleden erbij betrokken worden. In 2021 zal de doelmatigheid van deze opleiding worden gecontroleerd door een interne task force van het Hoofdkantoor in Medan. Het is ook de bedoeling om te blijven overleggen met de stakeholders, zoals ook de vorige jaren is gebeurd, om de vooruitgang te bespreken en verbeteringspunten te vinden. Zodra het opleidingsprogramma en het controleprogramma zijn afgewerkt, zal een bemiddelingsvergadering worden belegd. De ngo's die een klacht hebben geuit, en alle lokale stakeholders, zoals de dorpsbewoners en de gemeenschappen, zullen hierbij worden betrokken om zeker te stellen dat alle partijen vrijuit hun mening kunnen geven.

13 www.sipef.com/hq/sustainability/policies/grievance-policy/

2. ALGEMEEN PRIVACYBELEID

SIPEF erkent dat iedere persoon een fundamenteel recht op privacy heeft: persoonsgegevens moeten voorzichtig worden behandeld en moeten terdege beschermd zijn, om de huidige en toekomstige privacy te kunnen garanderen.

Sinds 25 mei 2018 valt SIPEF onder en houdt zij zich aan de herziene regels voor gegevensbescherming die van toepassing zijn in de Europese Unie krachtens de Algemene verordening gegevensbescherming (EU-verordening 2016/679 betreffende de bescherming van natuurlijke personen in verband met de verwerking van persoonsgegevens en betreffende het vrije verkeer van die gegevens). Het privacybeleid van de Vennootschap is sinds die datum van kracht.

Het Algemene privacybeleid legt uit welke persoonsgegevens worden verzameld door SIPEF, voor welke doeleinden en op welke wettelijke grondslag zij worden verwerkt, hoe lang de persoonsgegevens worden bewaard, of de persoonsgegevens worden doorgegeven aan derde partijen, hoe deze persoonsgegevens worden beschermd en met welke rechten deze persoonsgegevens gepaard gaan.

SIPEF hecht groot belang aan een passende bescherming van persoonsgegevens en aan de naleving van de toepasselijke wetgeving.

Bijlage

De duurzaamheidsaanpak van SIPEF

AANTAL CERTIFICATIES	2018	2019	2020
RSPO: Roundtable on Sustainable Palm Oil	9	9	9
ISCC: International Sustainability and Carbon Certification (*)	5	4	4
ISPO: Indonesian Sustainable Palm Oil	5	5	8
ISO 14001:2015	1	1	1
ISO 9001:2015	1	1	1
GLOBALG.A.P.	1	1	1
Fairtrade		1	1
Sedex	1	1	1
Rainforest Alliance	5	5	5
FSSC 22000-4.1		1	1
Halal Assurance System		1	1
TOTAAL	28	30	33

* De tabel laat een daling zien in 2019 ten opzichte van het jaar ervoor, aangezien de Dumai-terminal niet langer ISCC-gecertificeerd is. Er wordt op gewezen dat SIPEF niet langer via deze haven verscheept.

Milieuthema's

GEBRUIK VAN FOSSIELE BRANDSTOFFEN IN LITER DIESEL PER TON VOOR FFB/RUBBER/THEE

FFB	PLANTAGE	2018	2019	2020
Indonesië*	PLPOM	1,28	1,34	1,34
	BMPOM	0,34	0,43	0,58
	UMWPOM	1,62	0,40	0,25
	MMPOM	1,15	1,00	1,50
	BTPOM	0,58	1,00	0,49
	DMPOM	1,65	1,41	0,72
Papoea-Nieuw-Guinea	HPOM	4,21	5,13	4,36
	NPOM	1,62	3,03	2,97
	BPOM	2,75	3,72	3,04
RUBBER**	PLANTAGE	2018	2019	2020
	MMCRF	25,26	25,00	9,07
	BPRF	1,48	1,63	1,63
	MASRF	3,14	3,69	3,68
THEE	PLANTAGE	2018	2019	2020
	CITF	0,41	0,42	0,04
GEMIDDELDEN		2018	2019	2020
	Palmolie	1,69	1,94	1,69
	Rubber	9,96	10,11	4,79
	Thee	0,41	0,42	0,04

* De vermindering van fossiele brandstof bij UMWPOM is te danken aan het gebruik van elektriciteit van PLN voor de opstart, de processen en de verlichting van de fabriek na de fabrieksverwerking sinds 2019. De toename van fossiele brandstof bij MMPOM is het gevolg van het onderhoud van 20 000 uur van de gasmotor van eind augustus 2020 tot eind oktober 2020. Daardoor moest MMPOM elektriciteit produceren via dieselgeneratoren voor de verlichting na de fabrieksverwerkingsuren en voor de CRF-activiteiten. De vermindering van fossiele brandstof bij BTPOM is te danken aan het gebruik van elektriciteit van PLN voor de verlichting van de fabriek na de fabrieksverwerkingsuren sinds mei 2020. De vermindering van fossiele brandstof bij DMPOM is te danken aan het gebruik van elektriciteit van PLN voor de verlichting van de fabriek na de fabrieksverwerkingsuren sinds eind februari 2020.

** De vermindering van fossiele brandstof bij MMCRF is te danken aan het toegenomen en efficiënter gebruik van biogas voor de CRF-droogbranders.

WATERGEBRUIK IN LITER PER TON FFB, RUBBER, THEE OF BANANEN				
FFB	PLANTAGE	2018	2019	2020
Fabrieken Indonesië	PLPOM	940	840	930
	BMPOM	850	900	890
	UMWPOM	1 060	1 350	1 620
	MMPOM	1 040	1 130	910
	BTPOM	710	700	690
	DMPOM	1 770	1 000	1 130
Fabrieken Papoea-Nieuw-Guinea	HPOM	870	1 260	1 218
	NPOM	1 140	430	339
	BPOM	1 700	1 620	1 550
DROGE RUBBER	PLANTAGE	2018	2019	2020
Fabrieken Indonesië	MMCRF	26	24	32
	BPRF	30	31	29
	MASRF	31	32	33
THEE	PLANTAGE	2018	2019	2020
Cibuni fabriek	CITF	8	8	8
BANANEN		2018	2019	2020
	Eglin gemiddelde	7 900	7 000	6 800

BOD (BIOCHEMISCH ZUURSTOFVERBRUIK) VAN LOZING DOOR PALMOLIEFABRIEKEN PER FABRIEK (MG/LITER)					
INDONESIË	PALMOLIEFABRIEK	MANIER VAN LOZING	2018	2019	2020
	PLPOM	op het land	1 117	929	856
	BMPOM	op het land	1 115	1 239	1 545
	UMWPOM	in het water	53	24	32
	MMPOM	in het water	59	87	90
	BTPOM	in het water	73	83	78
	DMPOM	in het water	55	98	99
PAPOEA-NIEUW- GUINEA	PALMOLIEFABRIEK		2018	2019	2020
	HPOM	in het water	144	71	78
	NPOM	op het land	502	359	121
	BPOM	op het land	125	100	449

GEMIDDELDE PERCENTAGES VAN VRIJE VETZUREN IN PALMOLIE				
	PALMOLIEFABRIEK	2018	2019	2020
Indonesië	PLPOM	2,65	2,97	3,14
	BMPOM	3,14	3,06	3,13
	UMWPOM	3,62	3,98	3,31
	MMPOM	3,46	3,55	2,97
	BTPOM	3,86	3,47	3,40
	DMPOM	3,71	3,65	3,57
Papoea-Nieuw-Guinea	HPOM	3,68	4,03	3,03
	NPOM	4,30	3,98	3,70
	BPOM	4,23	4,26	3,18

OLIE-EXTRACTIEPERCENTAGES	2018	2019	2020
Indonesië	22,13%	23,01%	22,65%
Papoea-Nieuw-Guinea	24,34%	23,33%	24,63%
GROEP	23,23%	23,17%	23,64%

Sociaal verantwoorde thema's

FREQUENTIEGRAAD LTI	2018	2019	2020
Indonesië	6,77	5,04	2,90
Papoea-Nieuw-Guinea	2,96	27,96	23,76
Ivoorkust	14,80	14,50	21,44

WERK GERELATEERDE STERFGEVALLEN	2018	2019	2020
Indonesië	1	0	2
Papoea-Nieuw-Guinea	1	1	0
Ivoorkust	0	0	0
TOTAAL	2	1	2

PERCENTAGE PERMANENTE WERKNEMERS	2018	2019	2020
Indonesië	74,31%	73,22%	74,36%
Papoea-Nieuw-Guinea	96,50%	95,10%	92,37%
Ivoorkust	91,30%	91,70%	95,54%
België	78,22%	78,50%	70,83%

PERCENTAGE VROUWELIJKE WERKNEMERS	2018	2019	2020
Indonesië	18,13%	17,35%	23,80%
Papoea-Nieuw-Guinea	24,20%	24,40%	22,40%
Ivoorkust	19,50%	19,80%	22,80%
België	51,00%	54,00%	41,90%

MAATSCHAPPELIJKE INVESTERING	INDONESIË		PAPOEA-NIEUW-GUINEA		IVOORKUST	
	2019	2020	2019	2020	2019	2020
Aantal scholen gebouwd, ondersteund en/of beheerd door de Groep	44	44	1	1	3	3
Aantal leraren gesubsidieerd door de Groep	98	109	7	9	1	1
Aantal klinieken		27		13		3
Aantal zorgverleners		53		29		7

PREMIE BETAALD AAN LOKALE BOEREN PER TON FFB	2018	2019	2020
Indonesië	NA	NA	NA
Papoea-Nieuw- Guinea (PGK)	12,80	12,16	13,54

RENDEMENT PER HECTARE (IN TON)		2018	2019	2020
Indonesië	plantages	19,80	18,47	18,72
	lokale boeren	12,65	12,75	10,40
Papoea-Nieuw- Guinea	plantages	28,25	20,92*	21,10
	lokale boeren	16,47	13,47*	14,30

* Door vulkaanuitbarstingen

AANTAL LOKALE BOEREN DAT SAMENWERKT MET SIPEF	2018		2019		2020	
	RSPO	NO RSPO	RSPO	NO RSPO	RSPO	NO RSPO
Indonesië	299	61	299	3 928*	300	4 380
Papoea-Nieuw- Guinea	3 640	-	3 647	-	3 646	-

* Het aantal niet-gecertificeerde lokale boeren is in 2019 duidelijk gestegen door de lokale boeren van de uitbreidingsgebieden in Zuid-Sumatra.

Voor meer inlichtingen

SIPEF

Kasteel Calesberg
Calesbergdreef 5
2900 Schoten
België

RPR: Antwerpen
BTW: BE 0404 491 285

Website: www.sipef.com

Voor meer informatie over SIPEF:
Tel.: +32 3 641 97 00

This annual report is also available in English.

Vertaling: dit jaarverslag is verkrijgbaar in het Nederlands en het Engels. De Nederlandse versie is de originele en de andere versie is een vrije vertaling. We hebben alles wat redelijkerwijs mogelijk is gedaan om verschillen tussen de taalversies te vermijden, maar als er toch verschillen zijn, dan heeft de Nederlandse versie voorrang.

Concept en realisatie: Focus advertising

Fotografie:

Portretten van de voorzitter, de leden van de raad van bestuur en de leden van het executief comité © Wim Kempnaers - sommige beelden van plantages en producten © Jez O'Hare Photography, © Adrian Tan Photography en © Hien Bamouroukoun

In België gedrukt door Inni Group



Verantwoordelijke personen

VERANTWOORDELIJKEN VOOR DE FINANCIËLE BERICHTGEVING

François Van Hoydonck
gedelegeerd bestuurder

Johan Nelis
chief financial officer

VERKLARING VAN DE VOOR DE FINANCIËLE STATEN EN VOOR HET JAARVERSLAG VERANTWOORDELIJKE PERSONEN

Baron Luc Bertrand, voorzitter en François Van Hoydonck,
gedelegeerd bestuurder verklaren dat bij hun weten:

- de geconsolideerde rekeningen van het boekjaar eindigend op 31 december 2020 werden opgesteld in overeenstemming met de “International Financial Reporting Standards” (IFRS) en een getrouw beeld geven van de geconsolideerde financiële positie en van de geconsolideerde resultaten van de SIPEF-groep en zijn in de consolidatie opgenomen dochterondernemingen.
- het financiële verslag een getrouw overzicht geeft van de belangrijkste gebeurtenissen en transacties met verbonden partijen die zich gedurende het boekjaar 2020 hebben voorgedaan en het effect daarvan op de financiële positie, net als een beschrijving van de voornaamste risico's en onzekerheden voor de SIPEF-groep.

COMMISSARIS

Deloitte Bedrijfsrevisoren CVBA

Vertegenwoordigd door
Kathleen De Brabander,
Gateway Building,
Luchthaven Brussel Nationaal 1 J
1930 Zaventem
België



www.sipef.com

